

Refrigerador

Manual del usuario

RS62**5****/RS64**5****/RS65**5****/RS6E**5****/RS6F**5****

Electrodoméstico independiente

SAMSUNG

Contenido

Información relativa a la seguridad	3
Lo que necesita saber acerca de las instrucciones de seguridad	3
Símbolos importantes y precauciones de seguridad	4
Precauciones importantes para la seguridad	5
Signos de advertencia severa para transporte y ubicación	8
Advertencias importantes de instalación	9
Precauciones de instalación	12
Advertencia de uso importantes	12
Precauciones de uso	17
Precauciones para la limpieza	19
Advertencias importantes para la eliminación	21
Consejos adicionales para un uso apropiado	22
Instrucciones para la disposición de residuos eléctricos o electrónicos (WEEE)	24
Instalación	25
Vista rápida al refrigerador	25
Instalación paso por paso	27
Desmontaje de puerta para entrada	37
Funcionamiento	42
Panel principal	42
Panel dispensador (aplicable solo para los modelos)	51
Características similares	52
Mantenimiento	58
Manejo y cuidado	58
Limpieza	60
Reemplazo	61
Solucionador de problemas	64
General	64
¿Escucha sonidos anómalos en el refrigerador?	67

Información relativa a la seguridad

Antes de comenzar a utilizar su nuevo refrigerador Samsung, por favor asegúrese de conocer cómo utilizar las características y funciones que su nuevo electrodoméstico le ofrece de manera segura y eficiente.

Lo que necesita saber acerca de las instrucciones de seguridad

- Las advertencias y las instrucciones importantes relativas a la seguridad en el presente manual no cubren todas las condiciones y situaciones posibles que pudieran ocurrir. Es su responsabilidad utilizar su electrodoméstico con sentido común, precaución y cuidado a la hora de instalarlo, realizar labores de mantenimiento, y hacerlo funcionar.
- Debido a que las siguientes instrucciones de funcionamiento cubren varios modelos, las características de su refrigerador podrían variar ligeramente de las descripciones que encontrará en este manual, y algunos de los signos de advertencia podrían no ser relevantes. Si tiene alguna duda o consulta, contacte con su centro de servicio de atención al cliente más cercano o encuentre información de ayuda en la página Web del producto: www.samsung.com
- R-600a o R-134a es usado como refrigerante. Compruebe la etiqueta del compresor en la parte posterior del electrodoméstico, o la etiqueta de clasificación en su interior para ver el tipo de refrigerante que utiliza. En el caso de que dicho producto contenga gas inflamable (Refrigerante R-600a), contacte con las autoridades locales en lo que respecta a la eliminación segura de este producto.
- Para evitar que el gas inflamable se mezcle con el aire en caso de una fuga en los circuitos refrigerantes, el tamaño de la habitación en el que el refrigerador se encuentre deberá depender de la cantidad de refrigerante utilizado.
- Bajo ningún concepto ponga en funcionamiento un electrodoméstico que presente signos de desperfectos. En caso de duda, consulte con su proveedor. La habitación deberá ser de 1 m³ por cada 8 g de refrigerante R-600a en el interior del electrodoméstico.
La cantidad de refrigerante utilizado en su electrodoméstico particular se encuentra especificada en una placa en el interior del mismo.

Información relativa a la seguridad

- El refrigerante que pueda salpicar debido a una fuga desde el interior de las tuberías podría causar un incendio o causar lesiones en los ojos. Cuando el refrigerante gotee de las tuberías, evite el contacto con cualquier llama y aparte toda fuente de calor del producto, entonces ventile la habitación inmediatamente.
 - De no hacerlo podría originarse un incendio o una explosión.
- Para evitar la contaminación de los alimentos, respete las siguientes instrucciones:
 - La apertura prolongada de la puerta puede provocar un aumento significativo de la temperatura en los compartimentos del refrigerador.
 - Limpie con frecuencia las superficies que puedan entrar en contacto con los alimentos y los sistemas de drenaje que sean accesibles.
 - Limpie los depósitos de agua si no se han utilizado durante 48 horas. Purgue el sistema conectado al suministro de agua si no ha sido extraída durante 5 días.
 - Guarde la carne y el pescado crudos en recipientes adecuados en el refrigerador para que no entren en contacto con otros alimentos ni goteen sobre ellos.
 - Los compartimentos de dos estrellas para alimentos congelados son adecuados para almacenar alimentos precongelados, conservar o hacer helados y hacer cubitos de hielo.
 - Los compartimentos de una, dos y tres estrellas no son adecuados para congelar alimentos frescos.
 - Si el refrigerador se deja vacío durante mucho tiempo, apáguelo, descongélelo, límpielo, séquelo y deje la puerta abierta para evitar que se forme moho dentro del aparato.

Símbolos importantes y precauciones de seguridad

Por favor, siga todas las instrucciones de seguridad especificadas en este manual. Este manual utiliza los siguientes símbolos de seguridad.

ADVERTENCIA

Riesgos o prácticas inseguras que podrían ocasionar lesiones personales severas, daños a la propiedad, y / o en muerte.

PRECAUCIÓN

Riesgos o prácticas inseguras que podrían ocasionar lesiones personales severas y / daños a la propiedad.

NOTA

Información útil que ayudará a los usuarios a comprender o a beneficiarse de las prestaciones del refrigerador.

Estos signos de advertencia han sido diseñados para prevenir lesiones tanto al usuario como a terceras personas.

Por favor, sígalas cuidadosamente.

Después de leer esta sección, guarde este manual en un lugar seguro para futuras referencias.

Precauciones importantes para la seguridad



ADVERTENCIA: riesgo de incendio / materiales inflamables

ADVERTENCIA

- Cuando coloque el electrodoméstico en su lugar seleccionado, compruebe que el cable de alimentación no esté doblado en exceso ni dañado.
- No coloque demasiados multiplicadores o enchufes portátiles en la parte trasera del electrodoméstico.
- Llénelo solamente con agua potable.
- Conéctelo a una fuente de agua potable solamente.

Información relativa a la seguridad

- Mantenga la habitación ventilada, y las inmediaciones del electrodoméstico o la estructura donde se encuentre instalado, libre de obstrucciones.
- No utilice dispositivos mecánicos, o cualquier otros medios para acelerar el proceso de descongelación que no sean aquellos recomendados por el fabricante.
- No dañe el circuito refrigerante.
- No utilice otros electrodomésticos en el interior del compartimento para almacenar alimentos de su refrigerador, al menos que sean del tipo recomendado por el fabricante.
- Este electrodoméstico no debe ser utilizado por personas (incluidos niños) con capacidades mentales, sensoriales o físicas reducidas o por personas que carezcan de experiencia y conocimientos, a menos que se encuentren bajo la supervisión o hayan recibido instrucciones de la persona responsable de su seguridad sobre el uso del refrigerador.
- Este aparato puede ser utilizado a partir de 8 años y por personas con capacidades físicas, sensoriales o mentales reducidas, o con falta de experiencia y conocimiento, si se encuentran bajo supervisión o han recibido instrucciones relativas al uso del aparato de una manera segura, habiendo comprendido los riesgos que involucra su uso.
Los niños pequeños no deberían jugar con el electrodoméstico.
Los niños pequeños no deberían limpiar ni realizar labores de mantenimiento sin la supervisión de un adulto.
- Si el cable de alimentación estuviese dañado, solicite su reemplazo de inmediato al fabricante o a uno de los agentes del servicio técnico o a personal cualificado para evitar peligros.
- El enchufe debe ser fácilmente accesible para que el electrodoméstico pueda desconectarse rápidamente del suministro eléctrico en caso de emergencia.
 - Debe estar colocado en el exterior de la parte trasera del electrodoméstico.
- No almacene sustancias explosivas como latas de aerosoles con propelente inflamable en el interior del electrodoméstico.

-
- Si el producto estuviese equipado con bombillas LED, no desmonte la cubierta ni las bombillas LED usted mismo.
 - Contacte con el servicio técnico de Samsung.
 - Utilice solamente las bombillas LED facilitadas por el fabricante o sus agentes de servicio.
 - Utilice los juegos de tubos de goma nuevos que se suministran con el electrodoméstico, y absténgase de reutilizar los ya desgastados.
 - Mantenga el suministro de agua del refrigerador conectado a una fuente fiable de agua potable. Para hacer funcionar la máquina de hielo adecuadamente, la presión del agua deberá ser de entre 206 kPa y 861 kPa (entre 30 y 125 psi).
 - Para un uso eléctrico más eficiente, por favor mantenga los espacios interiores como las cestas, cajones y estantes en las posiciones recomendadas por el fabricante.
 - Para un uso óptimo de la eficiencia de este producto, por favor deje todos los estantes, cajones y cestas en su posición original.

Reduciendo el consumo eléctrico

- Instale el electrodoméstico en una habitación seca y fría con una ventilación adecuada.
- Asegúrese de que no se encuentra expuesto directamente a la luz solar, y bajo ningún concepto lo coloque cercano a una fuente de calor directa (como un radiador, por ejemplo).
 - Para un uso energético eficiente, no se recomienda obstruir las rejillas ni rendijas de ventilación.
 - Deje que la comida caliente se enfríe antes de introducirlo en el refrigerador.
 - Coloque los alimentos congelados en el refrigerador para su descongelación. De esa forma podrá utilizar las bajas temperaturas de los alimentos congelados para enfriar los otros alimentos del refrigerador.
 - No deje la puerta del refrigerador abierta durante demasiado tiempo cuando introduzca o saque los alimentos.
 - Cuanto menos tiempo deje la puerta abierta, menos hielo se formará en el congelador.

Información relativa a la seguridad

- Limpie la parte posterior del refrigerador regularmente. El polvo acumulado aumenta el consumo eléctrico.
- No establezca temperaturas inferiores a las necesarias.
- Asegúrese de que haya suficiente salida de aire en la base del refrigerador y en la pared posterior del refrigerador. No cubra las aperturas de ventilación.
- Deje un espacio prudencial en los laterales de refrigerador, así como debajo y arriba del mismo. Esto ayudará a reducir el consumo eléctrico y a reducir sus facturas de electricidad.

Este electrodoméstico ha sido diseñado para un uso doméstico o similar, como

- zonas de cocina en establecimientos comerciales y otros entornos de trabajo,
- granjas y zonas de uso para clientes en hoteles, moteles u otros entornos de tipo residencial,
- entornos de tipo hostelero,
- servicio de catering y aplicaciones no minoristas de características similares.

Signos de advertencia severa para transporte y ubicación

⚠️ ADVERTENCIA

- Cuando transporte e instale el refrigerador, compruebe que no haya desperfectos en ninguna de las piezas del circuito refrigerante.
 - La fuga de refrigerante por la tubería podría causar un incendio o lesiones en los ojos. Si se detectase una fuga, evite el contacto con llamas o de posibles fuentes ignífugas y ventile el área donde se encuentre instalado el electrodoméstico durante un periodo prolongado de tiempo.

-
- Este electrodoméstico contiene una pequeña proporción de refrigerante de isobutano (R-600a), un gas natural con alta compatibilidad ambiental, no obstante también es combustible. Al transportar e instalar el electrodoméstico compruebe que no haya desperfectos en ninguna de las piezas del circuito refrigerante.
 - Al transportar e instalar el refrigerador, no toque la manguera de agua de la parte posterior del refrigerador.
 - Esto podría dañar el refrigerador y, como resultado, el dispensador de agua no se podría utilizar.

Advertencias importantes de instalación

ADVERTENCIA

- No instale el refrigerador en un lugar húmedo o donde pueda entrar en contacto con agua.
 - Un aislamiento deficiente de las piezas eléctricas podría provocar una descarga eléctrica o un incendio.
- No exponga este refrigerador a la luz solar directa ni al calor de estufas, calefactores u otros electrodomésticos.
- No conecte demasiados electrodomésticos al mismo tiempo en un mismo enchufe múltiple. El refrigerador debe conectarse siempre a un toma de corriente individual cuyo voltaje nominal coincida con el que se especifica en la placa de voltaje del refrigerador.
 - Así se obtendrá el mejor rendimiento y también se evitará que se sobrecarguen los circuitos del cableado de la casa, lo cual podría provocar un incendio a causa del recalentamiento de los cables.
- Si la toma de corriente estuviese poco ajustada, no lo inserte en el enchufe.
 - Correría el riesgo de que se produzca una descarga eléctrica o un incendio.
- No utilice un cable de alimentación que esté dañado o gastado en su extensión o en cualquiera de los extremos.

Información relativa a la seguridad

- No doble excesivamente el cable de alimentación ni coloque objetos pesados sobre él.
- No tire del cable de alimentación ni lo doble excesivamente.
- No retuerza ni anude el cable de alimentación.
- No coloque el cable de alimentación sobre un objeto metálico; no coloque sobre él ningún objeto pesado; no lo coloque entre objetos ni lo empuje hacia el espacio que hay detrás del electrodoméstico.
- Cuando desplace el refrigerador, tenga cuidado de no aplastar ni dañar el cable de alimentación.
 - Esto podría causar una descarga eléctrica o un incendio.
- Nunca desconecte su refrigerador tirando del cable de alimentación. Sostenga siempre el enchufe con firmeza y tire de él para extraerlo de la toma de corriente.
 - Un cable defectuoso podría provocar un cortocircuito, un incendio o una descarga eléctrica.
- No utilice aerosoles cerca del refrigerador.
 - Utilizar aerosoles cerca del refrigerador podría causar una explosión o un incendio.
- No instale este electrodoméstico cerca de calefactores o de materiales inflamables.
- No instale este aparato en lugares donde pudieran darse una fuga de gas.
 - Esto podría causar una descarga eléctrica o un incendio.
- Antes de usarse, el refrigerador debe ubicarse e instalarse de manera apropiada de acuerdo con las instrucciones de este manual.
- Conecte el enchufe en la posición correcta con el cable colgando hacia abajo.
 - Si conectase el enchufe del revés, el cable podría cortarse y provocar un incendio o una descarga eléctrica.
- Asegúrese de que el enchufe no esté aplastado ni haya sufrido desperfectos por la parte posterior del refrigerador.

-
- Mantenga los materiales de empaque fuera del alcance de los niños.
 - Existe riesgo de muerte por asfixia si un niño se colocase los materiales de empaque en la cabeza.
 - No instale este aparato en lugares húmedos, aceitosos, polvorientos, expuestos directamente al Sol o cerca del agua (incluyendo las gotas de lluvia).
 - El aislamiento deteriorado de las piezas eléctricas podría provocar una descarga eléctrica o un incendio.
 - Si el refrigerador tuviese polvo o agua, desconéctelo y comuníquese con el Centro de Servicio de Samsung Electronics.
 - De lo contrario, podrá conllevar riesgos de incendio.
 - No se suba encima de los aparatos ni coloque objetos (como ropa, velas, cigarrillos encendidos, platos, sustancias químicas, objetos metales, etc.) sobre el mismo.
 - Esto podría causar una descarga eléctrica, un incendio, desperfectos en el producto o lesiones.
 - Es necesario retirar toda la película plástica protectora antes de enchufar el producto por primera vez.
 - Se deberá vigilar a los niños para asegurar que no jueguen con los anillos elásticos utilizados para el ajuste de la puerta o con las grapas de la tubería de agua.
 - Si un niño se tragase un anillo elástico o una grapa de la tubería de agua podría causarle muerte por asfixia. Mantenga los anillos elásticos y las grapas de la tubería de agua fuera del alcance de los niños.
 - El refrigerador debe estar conectado a una toma de tierra de manera segura.
 - Asegúrese siempre de haber conectado el refrigerador a una toma de tierra antes de intentar examinar o reparar alguna pieza. Las fugas de energía podrían provocar una descarga eléctrica grave.
 - Nunca utilice como conexión a tierra tuberías de gas, líneas telefónicas ni otras posibles fuentes de atracción de rayos.
 - Deberá conectar a una toma de tierra el refrigerador para evitar cualquier fuga de energía o de electricidad provocada por la fuga actual del refrigerador.

Información relativa a la seguridad

- Esto podría causar descargas eléctricas, incendios, explosiones o desperfectos en el producto.
- Conecte bien el enchufe a la toma de pared. No utilice enchufes o cables de alimentación dañados ni enchufes de pared más aflojados de lo normal.
 - Esto podría provocar una descarga eléctrica o un incendio.
- Si el cable de alimentación estuviese dañado, solicite su reemplazo de inmediato al fabricante o a uno de los agentes del servicio técnico.
 - El fusible del refrigerador debe ser reemplazado por un técnico calificado o por la compañía de servicios.

Precauciones de instalación

PRECAUCIÓN

- Deje un espacio prudencial alrededor del refrigerador e instálelo en una superficie plana.
 - Si el refrigerador no estuviese nivelado, la eficiencia de enfriamiento y la durabilidad podrían verse reducidas.
- Antes de introducir alimentos, el electrodoméstico debe permanecer en posición vertical durante 2 horas después de la instalación y su puesta en funcionamiento
- Recomendamos especialmente que el refrigerador sea instalado por un técnico calificado o una compañía de servicios.
 - No seguir esta recomendación podría causar descargas eléctricas, incendios, explosiones, desperfectos en el producto o lesiones.

Advertencia de uso importantes

ADVERTENCIA

- No conecte el enchufe en una toma de corriente con las manos húmedas.
 - Esto podría causar una descarga eléctrica.

-
- No coloque objetos en la parte superior del electrodoméstico.
 - Cuando abra o cierre las puertas, los artículos se podrían caer y provocar daños personales y/o materiales.
 - No coloque las manos, los pies ni objetos metálicos (como palillos chinos, etc.) en la parte inferior o posterior del refrigerador.
 - Esto podría causar una descarga eléctrica o lesiones personales.
 - Algunos bordes afilados podrían provocar lesiones personales.
 - No toque las paredes internas del congelador ni los productos o alimentos almacenados en el congelador con las manos húmedas.
 - Esto podría causar congelación.
 - No coloque contenedores llenos de agua hasta los topes en el refrigerador.
 - Si rebosase, podría provocar un incendio o descarga eléctrica.
 - No almacene sustancias u objetos volátiles o inflamables (benceno, solvente, gas propano, alcohol, éter, gas LP ni cualquier otro producto de este tipo) en el refrigerador.
 - Este refrigerador se debe utilizar solo para almacenar alimentos.
 - Esto podría causar un incendio o una explosión.
 - Los niños deberán ser supervisados para asegurar que no jueguen con el electrodoméstico.
 - Mantenga los dedos alejados de los "puntos punzantes". El espacio entre las puertas y el gabinete es necesariamente reducido. Abra las puertas con cuidado si hay niños cerca.
 - No coloque sus dedos o los dedos de los niños entre las puertas.
 - Mantenga los dedos apartados de los laterales de los huecos de las puertas. Cuando abra las puertas, tenga cuidado de que no se pille los dedos.
 - No permita que los niños se cuelguen de las puertas o de los estantes de la misma. Pueden producirse lesiones graves.
 - No permita que los niños se metan en el refrigerador. Podrían quedarse atrapados.

Información relativa a la seguridad

- No introduzca sus manos en la zona inferior ubicada bajo el electrodoméstico.
 - Cualquier borde afilado podría provocar lesiones personales.
- No almacene productos farmacéuticos, material científico o productos sensibles a las temperaturas.
 - No deben guardarse en el refrigerador aquellos productos que exijan controles de temperatura estrictos.
- Si detectase un olor a fármaco o humo, tire de la toma de alimentación de inmediato y póngase en contacto con su centro de reparaciones electrónicas de Samsung.
- Si hubiese polvo o agua en el refrigerador, tire de la toma de corriente y contacte con su centro de reparaciones electrónicas de Samsung.
 - De lo contrario, podría causarse un incendio.
- No permita que los niños se suban en el cajón.
 - El cajón podría romperse y hacer que se resbalen.
- No deje las puertas del refrigerador abiertas cuando este se encuentre desatendido, y no permita que los niños entren en su interior.
- No deje que los bebés o los niños se metan dentro del cajón.
 - De quedarse atrapados podría causarles la muerte por asfixia o daños personales.
- No llene demasiado el refrigerador con alimentos.
 - Cuando abra las puertas, los artículos podrían caerse y provocar daños personales o materiales.
- No rocíe materiales volátiles tales como insecticidas sobre la superficie del electrodoméstico.
 - Además de ser perjudicial para las personas, también puede provocar una descarga eléctrica, un incendio o desperfectos en el producto.
- No introduzca nunca los dedos u otros objetos dentro del orificio del dispensador de agua, salida de hielo o en el cubo del fabricante de hielo.
 - Esto podría causar daños personales o materiales.

-
- No utilice ni introduzca ninguna sustancia sensible a altas temperaturas como aerosoles u objetos inflamables, hielo seco, medicinas, o químicos cerca o dentro del refrigerador.
 - No utilice un secador de pelo para secar el interior del refrigerador. No coloque velas encendidas en el refrigerador para eliminar los malos olores.
 - Esto podría causar una descarga eléctrica o un incendio.
 - Llene el filtro de agua, la bandeja de hielo y los cubos de hielo únicamente con agua potable (agua mineral o agua purificada).
 - No llene el tanque con té, zumos ni bebidas isotónicas, ya que podría causar desperfectos en el refrigerador.
 - No se suba encima del electrodoméstico o coloque objetos (como ropa, velas o cigarrillos encendidos, platos, etc.) sobre el mismo. Esto podría causar una descarga eléctrica, desperfectos en el producto, o lesiones. No coloque recipientes con agua sobre el electrodoméstico.
 - Si se derramase, existe el riesgo de que se produzca un incendio o una descarga eléctrica.
 - No mire fijamente la lámpara LED UV durante demasiado tiempo.
 - Los rayos ultravioletas podrían dañar su visión.
 - No ponga el estante del refrigerador del revés. El tope del estante no funcionaría.
 - El vidrio al romperse podría causar lesiones personales.
 - Mantenga los dedos alejados de los "puntos punzantes". Los espacios entre las puertas y el gabinete son inevitablemente pequeños. Abra las puertas con cuidado si hubieran niños cerca.
 - En caso de fuga de gas, evite el contacto con llamas u otras fuentes de ignición potenciales, ventile la habitación donde se encuentre situado el electrodoméstico durante un tiempo considerable.
 - No toque el aparato o el cable de alta tensión.
 - No use ventiladores eléctricos.
 - Una chispa podría causar una explosión o un incendio.

Información relativa a la seguridad

- Las botellas deberán guardarse juntas para que no se caigan.
- Este producto se destina exclusivamente al almacenamiento de alimentos en un entorno doméstico.
- No introduzca nunca los dedos u otros objetos dentro del orificio del dispensador de agua, salida de hielo o en el cubo del fabricante de hielo.
 - Esto podría causar daños personales o desperfectos en el material.
- No intente reparar, desmontar, o modificar el aparato usted mismo.
- No utilice conductores que no sean los estándares (como cobre, alambre de acero, etc.).
- Si su refrigerador necesitase ser reparado, contacte con su centro de servicio más cercano.
 - De no hacerlo, podría causar una descarga eléctrica, un incendio, desperfectos en el producto o lesiones.
- Si el refrigerador emitiese olor a quemado o humo, tire de la toma de alimentación de inmediato y póngase en contacto con su centro de reparaciones electrónicas de Samsung inmediatamente.
 - De no hacerlo podría causar un incendio o una descarga eléctrica.
- Desenchufe el cable de alimentación de la toma de corriente antes de cambiar el interior de la lámpara del refrigerador.
 - De lo contrario, podría provocar una descarga eléctrica.
- Si encuentra dificultades cambiando una luz que no sea LED, contacte con un centro de servicio de Samsung.
- Enchufe el cable de toma de corriente con firmeza en la toma de la pared.
- No utilice una toma de corriente o un cable defectuoso, tampoco utilice una toma que esté suelta de la pared.
 - Esto podría causar una descarga eléctrica o un incendio.

Precauciones de uso

PRECAUCIÓN

- No vuelva a congelar alimentos congelados que se hayan descongelado por completo.
 - Los alimentos, una vez descongelados y vueltos a congelar, generarán bacterias más rápidamente que aquellos alimentos frescos.
 - Un segundo deshielo romperá aún más células, eliminando la humedad y cambiando la integridad alimenticia del producto.
- No descongele la carne a temperatura ambiente.
 - La seguridad dependerá de si el producto crudo ha sido elaborado adecuadamente.
- No coloque bebidas carbonatadas o con gas en el compartimiento del congelador.
 - Los contenedores de líquidos rotos podrían causar lesiones.
- Utilice solamente la máquina de hielo facilitada con el refrigerador.
- Si planea estar fuera de casa durante un periodo de tiempo prolongado (vacaciones, por ejemplo) y no utilizará el dispensador de hielo o de agua, acuérdesese de cerrar la válvula de agua.
 - De lo contrario, podrían registrarse fugas de agua.
- Si no planea utilizar el refrigerador durante un tiempo prolongado (3 semanas o más), vacíe el refrigerador incluyendo el cubo de hielo, desconéctelo, cierre la válvula de agua, seque la humedad que haya podido quedar en el interior de las paredes, y deje las puertas abiertas para prevenir olores indeseados y moho.
- Para obtener el mejor rendimiento del producto:
 - No ponga los alimentos demasiado cerca de los conductos de ventilación en la parte trasera del refrigerador ya que podrían obstruir la circulación del aire en el interior del compartimento.
 - Envuelva los alimentos apropiadamente o colóquelos en contenedores cerrados antes de colocarlos en el refrigerador.
 - Tenga en cuenta el tiempo máximo de almacenamiento y las fechas de caducidad de los productos congelados.

Información relativa a la seguridad

- No hay necesidad de desconectar el refrigerador de la fuente de energía si va a estar fuera por menos de tres semanas. Sin embargo, si va a estar fuera durante más de tres semanas, retire todos los alimentos, y el hielo del cubo de hielo, desconecte el refrigerador, cierre la válvula de agua, seque la humedad que haya podido quedar en el interior de las paredes, y deje las puertas abiertas para prevenir olores indeseados y moho.
- Servicio de garantía y modificación.
 - Cualquier cambio o modificaciones llevadas a cabo por una tercera parte en el electrodoméstico no estará cubierto por el servicio de garantía de Samsung, y no se responsabiliza de los problemas derivados por las modificaciones efectuadas por una tercera parte.
- No bloquee las salidas de ventilación del interior del refrigerador.
 - Si se bloqueasen las rejillas de ventilación, en particular con una bolsa de plástico, el refrigerador podría sobrecongelarse. Si el período de enfriamiento fuese demasiado prolongado, el filtro de agua puede romperse y provocar fugas de agua.
- Utilice solamente la fábrica de hielo del refrigerador.
- Seque el exceso de humedad del interior del refrigerador y deje las puertas abiertas.
 - De lo contrario, pueden aparecer olores y moho.
- Si el refrigerador estuviese desconectado del suministro de alimentación, deberá esperar al menos cinco minutos antes de volverlo a conectar.
- Si el refrigerador se mojase, desconéctelo y comuníquese con el Centro de servicio electrónico de Samsung.
- No golpee ni aplique una fuerza excesiva sobre ninguna superficie de vidrio.
 - Los vidrios rotos pueden causar lesiones personales o daños materiales.

-
- Llene el tanque de agua y la bandeja para los cubos de hielo solamente con agua potable (agua del grifo, agua mineral o agua purificada).
 - No llene el tanque con té ni bebidas isotónicas. Esto podría dañar el refrigerador.
 - Tenga cuidado de que sus dedos no queden atrapados.
 - Si se le llenase el refrigerador de agua, comuníquese con el Centro de Servicio más cercano.
 - Podría producirse una descarga eléctrica o un incendio.
 - No guarde aceite vegetal en los recipientes de la puerta de su refrigerador. El aceite podría solidificarse, dándole un aspecto desagradable y difícil de usar. Además, el contenedor abierto podría provocar fugas de aceite y provocar grietas en la puerta. Después de abrir un contenedor de aceite, lo mejor es guardar el contenedor en un lugar fresco y no expuesto a fuentes de luz directas, como un armario o una despensa.
 - Ejemplos de aceites vegetales: aceite de oliva, aceite de maíz, aceite de semilla de uva, etc.

Precauciones para la limpieza

PRECAUCIÓN

- No pulverice con agua directamente dentro o fuera del refrigerador.
 - Podría producirse un incendio o una descarga eléctrica.
- No utilice un secador de pelo para secar el interior del refrigerador.
- No coloque velas encendidas en el refrigerador para eliminar los malos olores.
 - Podría provocarse una descarga eléctrica o un incendio.
- No rocíe productos de limpieza directamente sobre el visor.
 - Las letras impresas en el visor podrían desprenderse.

Información relativa a la seguridad

- Si cualquier sustancia extraña, tal como agua, ingresase en el refrigerador, desconéctelo y comuníquese con su Centro de servicio más cercano.
 - De no seguir esta recomendación podría causar una descarga eléctrica o un incendio
- Use un paño seco y limpio para limpiar cualquier sustancia extraña o polvo de las clavijas del enchufe. No utilice un paño mojado ni húmedo para limpiar el enchufe.
 - De lo contrario, podría causar un incendio o una descarga
- No rocíe agua directamente con aerosoles para limpiar el electrodoméstico.
- No utilice benceno, solvente, cloro ni cloruro para limpiarlo.
 - Podrían dañar la superficie del refrigerador y provocar un incendio.
- Nunca coloque los dedos ni otros objetos en el orificio del dispensador.
 - Podría causarle lesiones personales o materiales.
- Antes de limpiar o realizar labores de mantenimiento, desenchufe el refrigerador de la toma de la pared.
 - De no hacerlo podría provocar una descarga eléctrica o un incendio.
- Utilice una esponja limpia o un paño suave con un detergente neutro disuelto en agua templada para limpiar el refrigerador.
- No utilice productos de limpieza abrasivos o concentrados como limpia cristales, fluidos inflamables, ácido muriático, productos de encerado, detergentes concentrados, lejías, o productos de limpieza que contengan productos derivados del petróleo en superficies exteriores (puertas y gabinete), partes plásticas, puerta, revestimientos interiores, y juntas.
 - Podrían rayar o dañar las superficies.
- No limpie las bandejas de vidrio o las cubiertas con agua caliente cuando se encuentren frías. Ya que podrían verse expuestas a un cambio de temperatura o a impactos, tales como golpes o caídas.

Advertencias importantes para la eliminación

ADVERTENCIA

- Deseche el material de empaque de este producto de forma que no resulte nocivo para el medio ambiente.
- Asegúrese de que ninguna de las tuberías que se encuentran en la parte trasera del refrigerador estén defectuosas antes de desecharlos.
- R-600a ó R-134a es utilizado como refrigerante. Compruebe la etiqueta del compresor de la parte trasera del electrodoméstico o la etiqueta de calificación del interior del refrigerador para consultar el tipo de refrigerante que utiliza. Si este refrigerador contuviese gas inflamable (Refrigerante R-600a), contacte con las autoridades locales para la eliminación segura de este producto.
- Cuando deseche este refrigerador, retire los burletes y los pestillos de las puertas de manera tal que los niños pequeños o los animales no puedan quedarse atrapados en el interior. Los niños deben estar supervisados para asegurar que no juegan con el electrodoméstico. De quedarse atrapados dentro, los niños podrían lesionarse o morir asfixiados.
 - De quedarse atrapados dentro, los niños podrían resultar heridos o morir por asfixia.
- Se utiliza ciclopentano como aislante. Los gases del material de aislamiento requieren un procedimiento especial para desecharlos. Por favor, póngase en contacto con sus autoridades locales con respecto a la eliminación segura para el medio ambiente de este producto.
- Mantenga los materiales de empaque fuera del alcance de los niños, ya que pueden ser peligrosos para ellos.
 - Si un niño se coloca una bolsa en la cabeza, podría asfixiarse.

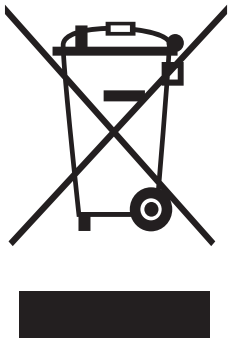
Información relativa a la seguridad

Consejos adicionales para un uso apropiado

- En caso de un corte de energía, comuníquese con la oficina local de su compañía de electricidad y pregunte cuánto tiempo durará el mismo.
 - La mayoría de los cortes eléctricos suelen ser solucionados en una o dos horas, y no afectarán a las temperaturas de su refrigerador. Sin embargo, debería minimizar el número de veces que abre las puertas mientras no haya electricidad.
 - Si el corte eléctrico durase más de 24 horas, saque y descarte todos los alimentos congelados.
- El refrigerador podría no funcionar de manera uniforme (de modo que el contenido podría descongelarse o la temperatura en el compartimiento de los alimentos congelados podría elevarse) si se lo coloca durante un tiempo prolongado en un sitio donde la temperatura ambiente sea inferior para las que esté diseñado el electrodoméstico.
- Algunos alimentos especiales, debido a sus características, pueden conservarse mal durante la refrigeración.
- El refrigerador es del tipo “no frost”, lo que significa que no es necesario descongelarlo manualmente. Esto se llevará a cabo de forma automática.
- El aumento de la temperatura durante el descongelamiento cumple con los requerimientos ISO. Si desea evitar un aumento excesivo en la temperatura de los alimentos congelados mientras descongela el electrodoméstico, envuelva los alimentos congelados con varias capas de papel de periódico.
- No vuelva a congelar alimentos congelados que se hayan descongelado por completo.
- La temperatura de la sección de dos estrellas (secciones) o del compartimiento (compartimentos) que tengan el símbolo de dos estrellas (**) es ligeramente superior que el otro compartimiento (compartimentos) congelador. La sección de dos estrellas (secciones) o compartimento (compartimentos) se basan en la instrucción y / o la condición entregada.

-
- Tenga en cuenta que el aumento de temperatura después de la descongelación tiene un rango admisible que consta en las especificaciones del aparato. Si desea minimizar el impacto del aumento de temperatura sobre los alimentos almacenados, selle o envuelva los alimentos almacenados en varias capas.
 - Los alimentos pueden congelarse o estropearse si se almacenan a una temperatura inadecuada. Configure el refrigerador a la temperatura correcta de acuerdo a los alimentos que vaya a almacenar.
 - Enfríe los alimentos calientes antes de guardarlos. Si se coloca demasiada comida caliente en el interior, la temperatura interna del aparato puede aumentar y afectar negativamente a otros alimentos almacenados en el mismo.
 - Si establece una temperatura excesivamente baja para los alimentos, estos podrían congelarse. No establezca una temperatura inferior a la requerida para que los alimentos se conserven correctamente.

Instrucciones para la disposición de residuos eléctricos o electrónicos (REEE)



Eliminación correcta de este producto (Residuos de equipo eléctrico y electrónico)

(Aplicable en países con sistema de recolección separados)

Esta marca en el producto, accesorios o literatura indica que el producto y sus accesorios electrónicos (por ejemplo: cargador, audífonos, cable USB) no deben ser desechados junto con otros desechos domésticos al final de su vida útil. Para evitar causar daños al medio ambiente o a la salud humana debido a la acumulación incontrolada de desperdicios, por favor separe estos elementos a parte de otros tipos de basura y recíclelos responsablemente para fomentar un rehúso sostenible de los recursos materiales. Los usuarios particulares pueden contactar ya sea con el establecimiento donde adquirieron el producto, o con las autoridades locales pertinentes para informarse sobre cómo y dónde pueden depositar estos artículos para fomentar el reciclaje ecológico de forma segura.

Los usuarios comerciales deben contactar con su proveedor y verificar los términos y condiciones del contrato de compra. Este producto y sus accesorios electrónicos no deben mezclarse con otros desperdicios comerciales.

Para obtener información sobre los compromisos medioambientales de Samsung y las obligaciones reglamentarias del producto, como por ejemplo REACH, REEE o baterías, visite nuestra página de sostenibilidad disponible en www.samsung.com

(Solo para productos vendidos en países europeos y en el Reino Unido)

Instalación

Siga las instrucciones indicadas detenidamente para asegurar una correcta instalación del refrigerador y para evitar accidentes antes de su uso.

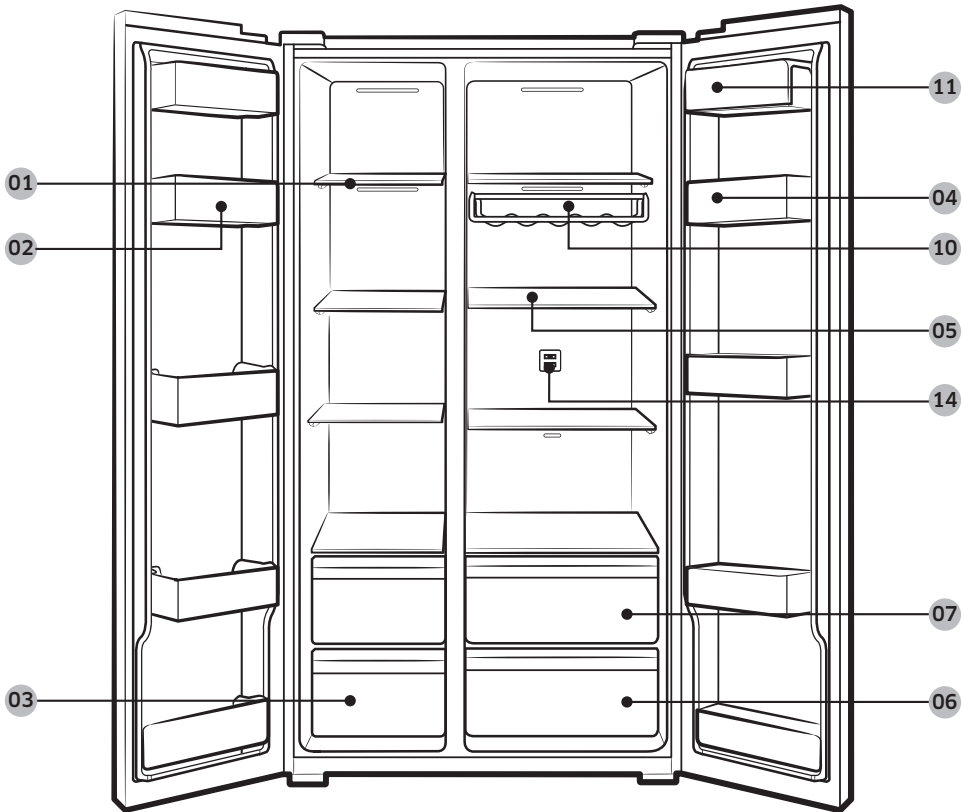
⚠ ADVERTENCIA

- Use el refrigerador solo para los propósitos por los que ha sido diseñado, tal y como se especifica en este manual.
- Cualquier servicio debe ser llevado a cabo por un técnico cualificado.
- Deseche el paquete de embalado del producto de acuerdo a las regulaciones locales.
- Para prevenir descargas eléctricas, desconecte el cable de alimentación antes de realizar comprobaciones o reemplazos.

Vista rápida al refrigerador

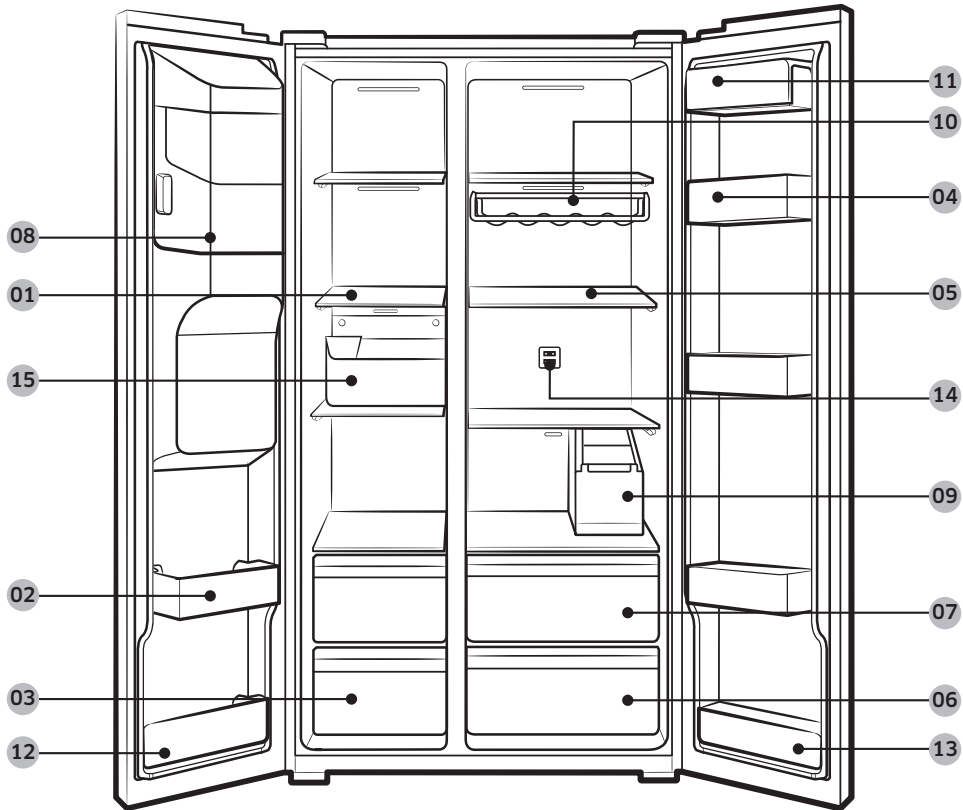
El aspecto real del refrigerador puede diferir dependiendo del modelo y del país.

Modelos normales



Instalación

Modelos con dispensador



- | | | |
|---|---|---|
| 01 Freezer shelves
(Estantes del congelador) | 02 Multipurpose freezer bin
(Contenedores multiusos del congelador) | 03 Dried food and meat storage drawer
(Cajón para almacenar alimentos cárnicos y secos) |
| 04 Refrigerator bin (Contenedor del refrigerador) | 05 Refrigerator shelves (Estantes del refrigerador) | 06 Vegetable drawer (Cajón para vegetales) |
| 07 Multipurpose drawer (Cajón multiusos) | 08 Ice maker bucket ** (Cubo de la máquina de hielo **) | 09 Water tank * (Tanque de agua *) |
| 10 Wine rack * (Bastidor para botellas de vino *) | 11 Dairy bin (Contenedor para productos lácteos) | 12 Lower freezer bin * (Contenedor inferior del congelador *) |
| 13 Lower refrigerator bin * (Contenedor inferior del refrigerador *) | 14 Deodorizer filter * (Filtro desodorante *) | 15 Freezer bin * (Congelador *) |

* Aplicables para modelos únicamente

** Solo para modelos con dispensador

NOTA

- El diseño del contenedor para huevos podría diferir según el modelo.

PRECAUCIÓN

Para todos los modelos, no cambie la posición de los estantes del congelador. Los estantes del congelador tienen diferentes longitudes, y si cambia la posición, podría dañar el producto al cerrar la puerta.

Instalación paso por paso

PASO 1 Seleccione un lugar adecuado

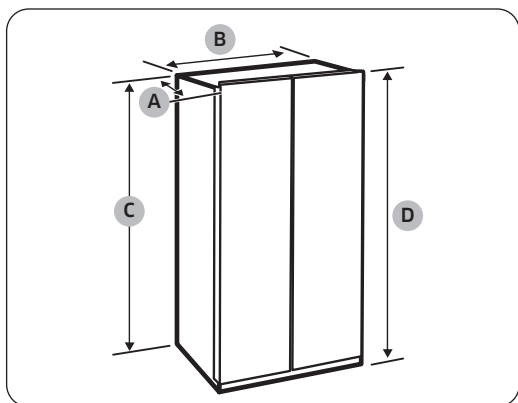
Requisitos del lugar:

- Lugar sólido, con una superficie nivelada y sin alfombras o moquetteado que pueda obstruir la ventilación
- Alejado de la luz solar directa
- Habitación adecuada en la que se pueda abrir y cerrar la puerta sin problemas
- Alejado de fuentes de calor
- Habitación para labores de mantenimiento y revisión
- Rango de temperatura: entre 5 °C y 43 °C

Instalación

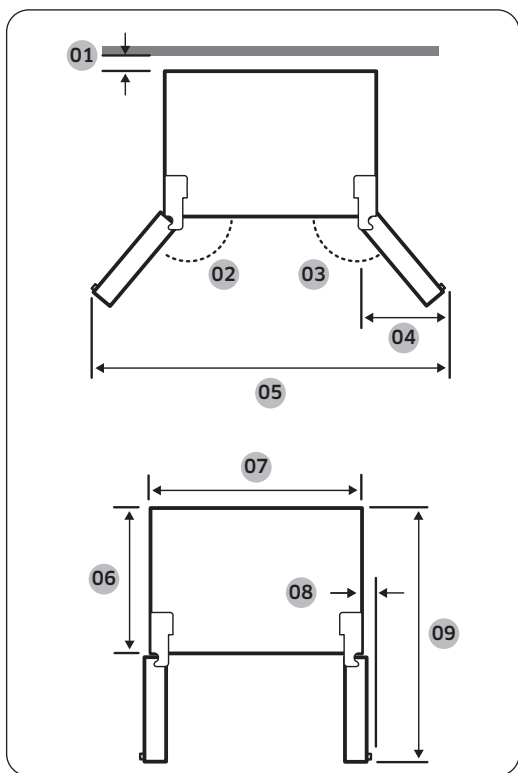
Planificación

Consulte las imágenes y la tabla a continuación para planificar el espacio necesario durante la instalación.



Profundidad "A"	716
Ancho "B"	912
Altura "C"	1744
Altura total "D"	1780

(unidad: mm)



01 se recomienda más de 50 mm

02 165°

03 165°

04 564 mm

05 1726 mm

06 610 mm

07 908 mm

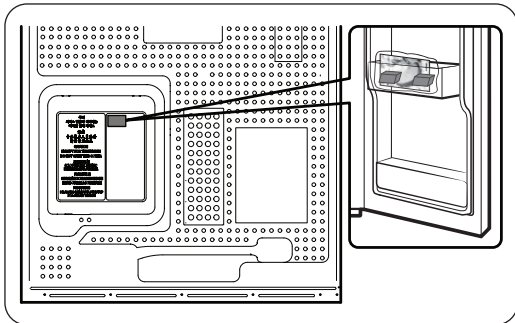
08 29 mm

09 1165 mm

NOTA

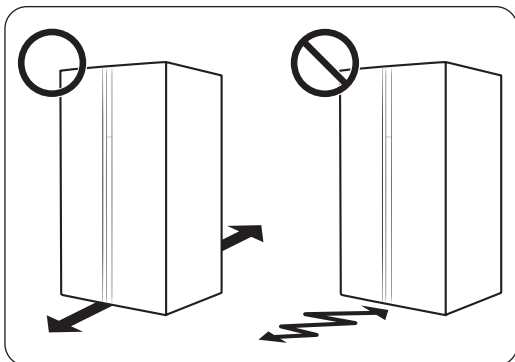
La medida en la tabla superior podría variar, dependiendo del método de medida utilizado.

PASO 2 Espacio (aplicable a los modelos solamente)



1. Abra la puerta y coloque el espaciador facilitado.
2. Desempaque el espaciado y adjúntelo a la parte trasera del refrigerador tal y como se muestra. Esto ayudará a ventilar el aire a la parte trasera de la pared y ahorrar en consumo energético durante el proceso.

PASO 3 Superficie



- La superficie para instalar el refrigerador deberá soportar el peso del refrigerador cuando este se encuentre lleno en su totalidad.
- Para proteger la superficie del suelo coloque cartón debajo de cada una de las patas del refrigerador.
- Una vez que el refrigerador se encuentre en su posición final, no lo mueva a no ser que sea completamente necesario con el fin de proteger la superficie del suelo. Si fuese necesario, utilice un papel grueso o tela (por ejemplo, una alfombras viejas) a lo largo de la trayectoria del movimiento.

NOTA

Si el refrigerador no pudiera pasar a través de la entrada debido a su tamaño, consulte la sección **Desmontaje de puerta para entrada** en el capítulo de instalación.

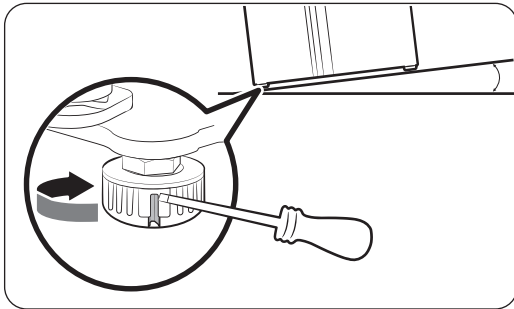
Instalación

PASO 4 Ajuste el nivel de altura de las patas

⚠ PRECAUCIÓN

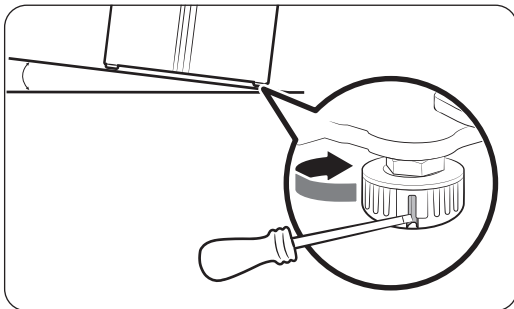
- El refrigerador deberá estar nivelado en una superficie plana y sólida. De no ser así podría causar desperfectos en el refrigerador o lesiones personales.
- La nivelación deberá ser llevada a cabo con el refrigerador vacío. Asegúrese de que no hayan alimentos en el interior del refrigerador.
- Por razones de seguridad, ajuste la parte frontal un poco más elevada que la parte posterior.

Podrá seleccionar el nivel de las patas delanteras utilizando para ellos sus tornillos especiales (niveladores), Utilice un destornillador de cabezal plano para la nivelación.



Para ajustar la altura del congelador:

Inserte un destornillador de cabezal plano en el nivelador de las patas frontal del congelador. Gire el nivelador en el sentido de las agujas del reloj para elevarlo, y al contrario para bajarlo.



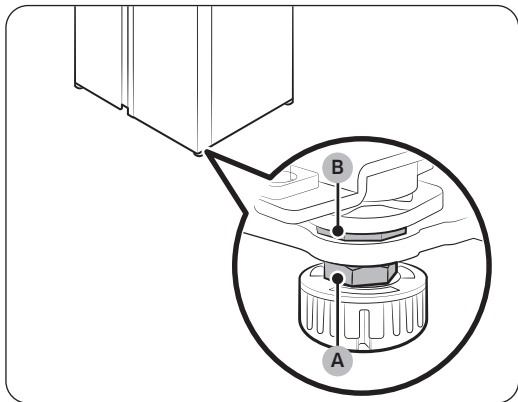
Para ajustar la altura del congelador:

Inserte un destornillador de cabezal plano en el nivelador de las patas frontal del congelador. Gire el nivelador en el sentido de las agujas del reloj para elevarlo, y al contrario para bajarlo.

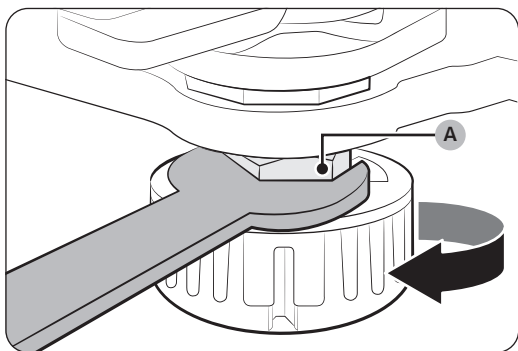
PASO 5 Ajuste la altura de la puerta así como la distancia que requiera.

Para ajustar la altura de la puerta

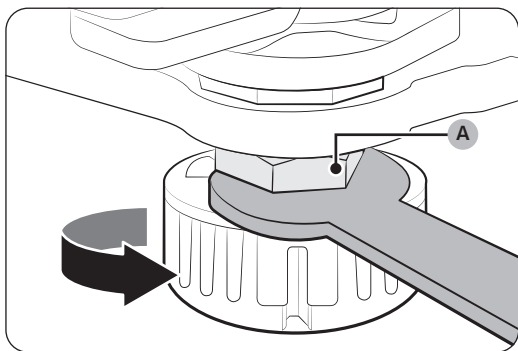
Podrá ajustar la altura de la puerta utilizando la tuerca de sujeción y la tuerca de altura en la parte inferior delantera de cada puerta.



1. Abra la puerta para ajustarla, y coloque ambas tuercas (A) y (B) en la parte inferior delantera de la puerta.



2. Con una llave de 19 (no incluida), gire la tuerca de sujeción (A) en el sentido de las agujas del reloj para aflojarla. A continuación, abra la puerta, y repita el proceso en el interior de la puerta.
 - Para elevar la puerta, gire la tuerca de altura (B) en el sentido contrario al de las agujas del reloj.
 - Para bajar la puerta, gire la tuerca de altura (B) en el sentido de las agujas del reloj.

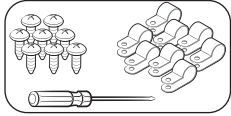


3. Cuando haya terminado, apriete la tuerca de sujeción (A) girándola en el sentido contrario al de las agujas del reloj.

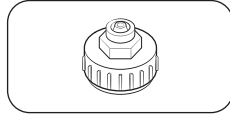
Instalación

PASO 6 Conecte la línea del dispensador de agua (solo aplicable a los modelos)

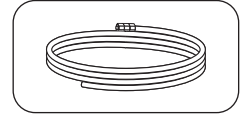
Piezas y herramientas necesarias



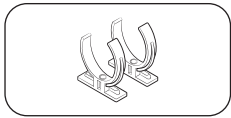
Fijador para la línea de agua y tornillos



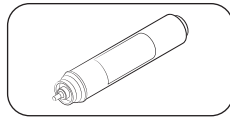
Acoplador



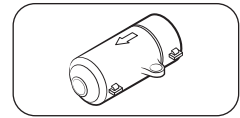
Línea de agua



Clip de bloqueo del filtro de agua

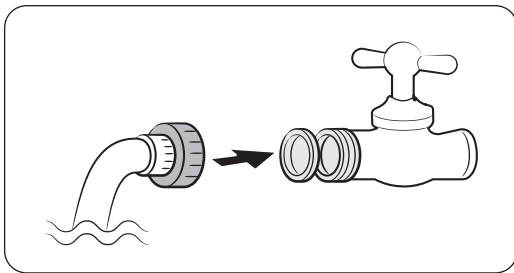


Filtro de agua



Válvula de retención

Instalación (línea dispensadora externa)



1. Ensamble la tubería de agua utilizando los acopladores.
2. Cierre el suministro principal de agua corriente, entonces cierre el grifo.
3. Conecte el acoplador al grifo de agua fría.

⚠ PRECAUCIÓN

- Asegúrese de conectar el acoplador al grifo de agua fría. Si lo conectase al grifo del agua caliente podría obstruir el filtro del agua y causar un funcionamiento irregular.
- La garantía de su refrigerador no cubre la instalación de la línea de agua. Los costes de la instalación de la línea de agua es responsabilidad del usuario al menos que la tasa de instalación venga incluida en el precio establecido por el minorista.
- Samsung no se responsabiliza de la instalación de la línea de agua. De producirse una fuga de agua, contacte con el instalador de la línea de agua.
- La línea de agua deberá ser reparada por un profesional cualificado. Si encontrase una fuga de agua, contacte con su centro de servicio Samsung local o con el instalador de la línea de agua.

PASO 7 Conexión a una fuente de agua potable (solo aplicable para los modelos)

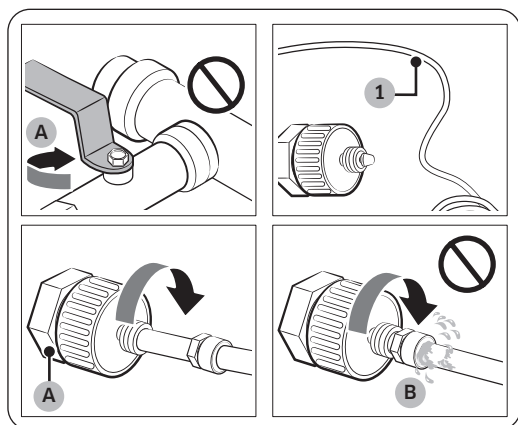
⚠ PRECAUCIÓN

- La conexión con la línea de agua debe ser llevada a cabo por un técnico cualificado.
- La garantía de su refrigerador no cubre la instalación de la línea de agua. Los costes de la instalación de la línea de agua es responsabilidad del usuario al menos que la tasa de instalación venga incluida en el precio establecido por el minorista.
- Samsung no se responsabiliza de la instalación de la línea de agua. De producirse una fuga de agua, contacte con el instalador de la línea de agua.

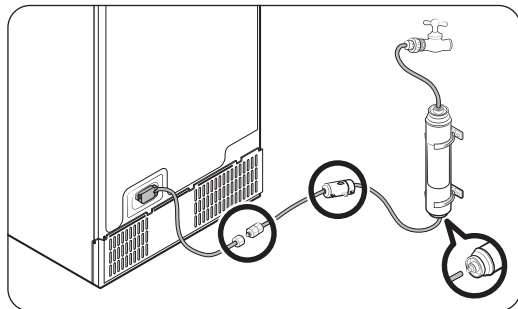
Conectar la tubería de agua fría a la manguera de filtrado de agua

⚠ PRECAUCIÓN

- Asegúrese de que la manguera de filtrado de agua está conectado a una tubería de agua fría potable. Conectarlo a la tubería de agua caliente podría causar desperfectos en el filtro de agua.



- A.** Cierre la tubería de agua principal
B. No deje espacios



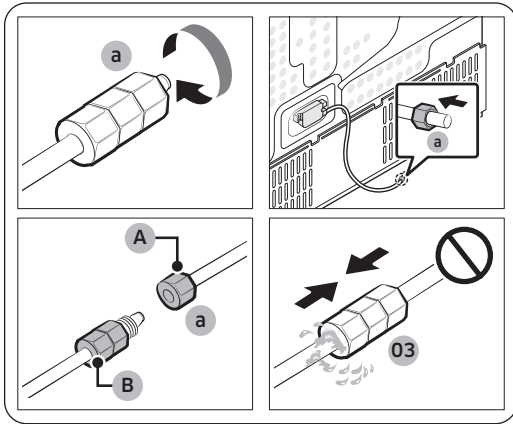
1. Cierre el suministro de agua utilizando para ello la válvula principal de suministro del agua.
2. Ubique la **tubería de agua fría potable (1)**.
3. Siga con la instalación de la línea de agua para conectara con la tubería de agua.

📖 NOTA

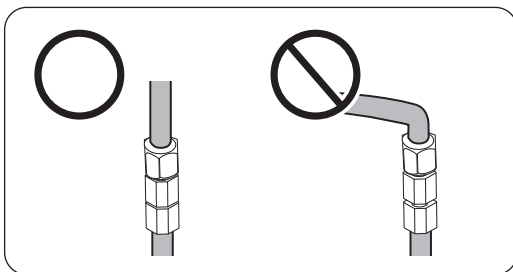
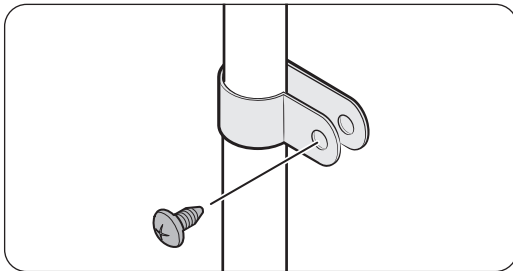
Utilice los juegos de tubos de goma nuevos que se suministran con el electrodoméstico, y absténgase de reutilizar los ya desgastados.

Instalación

Conecte la tubería de filtrado de agua a la línea de agua potable



- A. Línea de agua desde la unidad
B. Línea de agua desde el conjunto



Reparar la línea de agua

⚠ PRECAUCIÓN

La línea de agua deberá ser reparada por un profesional cualificado. Si encontrase una fuga de agua, contacte con su centro de servicio Samsung local o con el instalador de la línea de agua.

1. Afloje y retire la **tuerca de compresión (a)** de la línea de agua del refrigerador, e insértelo a la tubería del filtrado de agua.
2. Ajuste la **tuerca de sujeción (a)** para conectar la manguera de filtrado de agua y la línea de agua.
3. Abra la válvula de agua principal y compruebe que no hayan fugas.
4. De no haberlas, haga correr unos 10 litros de agua o deje correr el agua durante 6 ó 7 minutos antes de utilizar finalmente el refrigerador para eliminar las impurezas que pueda haber en el sistema de filtrado del agua.
5. Asegure la línea de agua a un fregadero o una pared con un clip.

⚠ PRECAUCIÓN

- No apriete demasiado la línea de agua. Asegúrese de que la línea de agua no esté doblada, perforada o aplastada.
- No monte la línea de agua en cualquier parte del refrigerador. Esto podría causar desperfectos en el electrodoméstico.

📄 NOTA

Si tuviese que mover el refrigerador después de conectar la línea de agua, asegúrese de que la zona conectada a la línea de agua se mantenga firme.

Sistema de filtración de agua por ósmosis inversa.

La presión del sistema de suministro de agua para el sistema de filtración de agua por ósmosis inversa deberá ser de entre 206 kPa (30 psi) y 861 kPa (125 psi).

La presión del sistema de filtración de agua por ósmosis inversa para la línea de agua fría del refrigerador deberá ser de al menos 206 kPa (30 psi). Si la presión del agua fuese menor que la especificada:

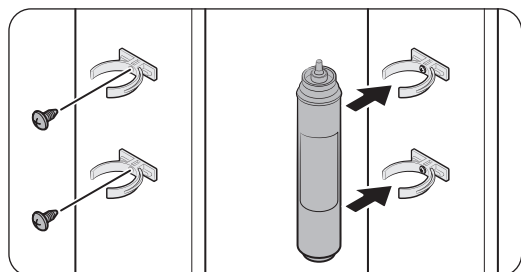
- Compruebe que el sedimento del filtro en el sistema de ósmosis inversa no esté bloqueado. Reemplace el filtro si fuese necesario.
- Rellene con agua el tanque en el sistema de ósmosis inversa.
- Si su refrigerador tuviera un filtro de agua, podría reducir la presión del agua al utilizarlo junto al sistema de ósmosis inversa. Retire el filtro de agua.

Para más información o servicios, contacte con un fontanero profesional cualificado.

Adquirir un nuevo filtro

Para adquirir un filtro nuevo de agua (tipo de piezas): **HAFEX/EXP**, contacte con un centro de servicio local de Samsung.

Montar el filtro de aire in situ



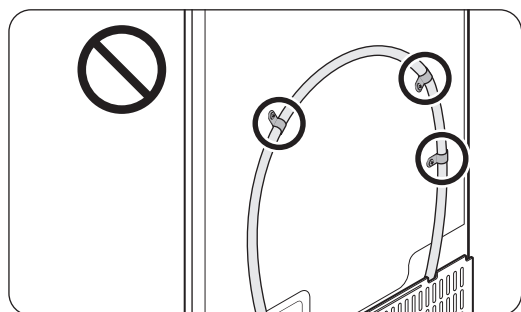
1. Coloque los **clips de bloqueo** (x2) en la posición apropiada debajo del fregadero, por ejemplo. Entonces, fije los **clips de bloqueo** firmemente utilizando los tornillos.
2. Inserte el **filtro de agua** en los clips superiores e inferiores en la dirección correcta. Asegúrese de comprobar la dirección vertical del **filtro de agua**.

NOTA

Si el filtro estuviese instalado horizontalmente, podría quedarse agua en el filtro. Por lo tanto, se recomienda instalar el filtro en posición vertical.

PRECAUCIÓN

No instale el filtro de agua en cualquier parte del refrigerador. Ya que podría causarles desperfectos al electrodoméstico.



Instalación

PASO 8 Configuraciones iniciales

Al finalizar los siguientes pasos, su refrigerador deberá estar completamente operativo.

1. Conecte el cable de alimentación en la toma de corriente de la pared para encender el refrigerador.
2. Abra la puerta, y compruebe si se encienden las luces de su interior.
3. Configure la temperatura en su máxima más fría, y espere una hora aproximadamente. Para entonces, el congelador debería haberse enfriado, y el motor debería estar funcionando de manera continua.
4. Espere a que el refrigerador alcance la temperatura configurada. Ahora el refrigerador está listo para ser usado.

PASO 9 Comprobaciones finales

Cuando haya completado la instalación, confirme lo siguiente:

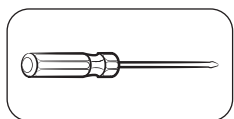
- Que el refrigerador esté enchufado adecuadamente a una salida de corriente eléctrica y a una toma de tierra.
- Que el refrigerador esté instalado en una superficie plana, nivelada y con un espacio considerable desde la pared o el habitáculo donde se encuentre.
- Que el refrigerador esté nivelado y se encuentre erguido con firmeza desde el suelo.
- Que la puerta se abra y se cierra sin dificultad, y que las luces del interior se enciendan de manera automática cuando la abra.

Desmontaje de puerta para entrada

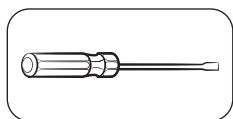
Si el refrigerador no pudiese pasar a través de la entrada debido a su tamaño, siga las siguientes instrucciones:

Herramientas necesarias (no incluidas)

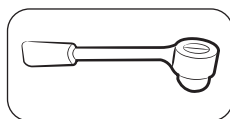
Se necesitan las siguientes herramientas para desmontar el refrigerador



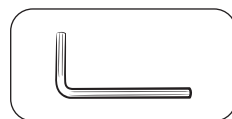
Destornillador de estrella



Destornillador de cabezal plano

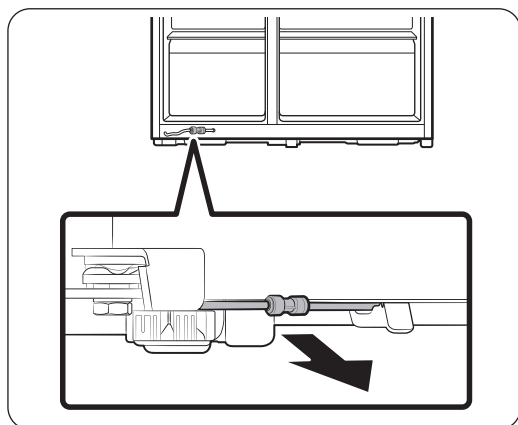


Llave de tubo (10 mm)



Llave de Allen (5 mm)

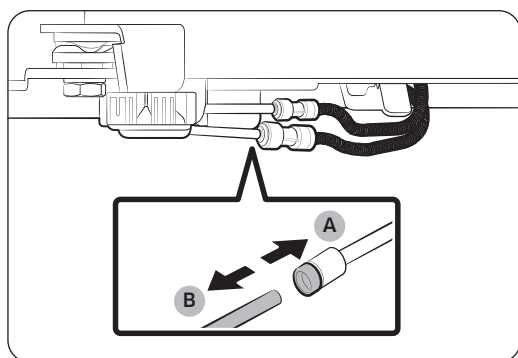
Desconexión de la línea de agua



1. Desde la parte inferior trasera del refrigerador, retire la línea de agua hacia adelante.

NOTA

La línea de agua del refrigerador es una línea de circulación de agua que conecta la tubería de agua con la fuente de agua potable y las tuberías desde el sistema de filtrado de agua del refrigerador.



2. Para desconectar las mangueras, presione y mantenga el **acoplador transparente (A)** y desmonte la manguera de agua (B).

PRECAUCIÓN

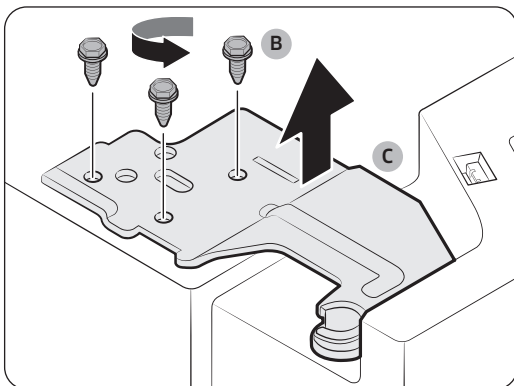
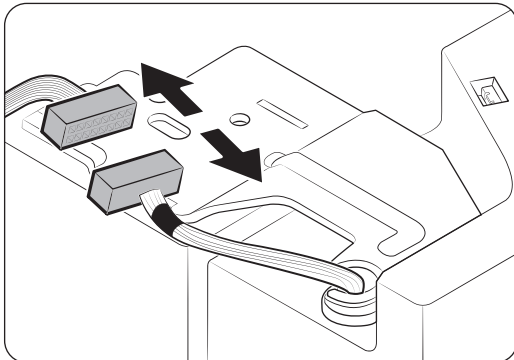
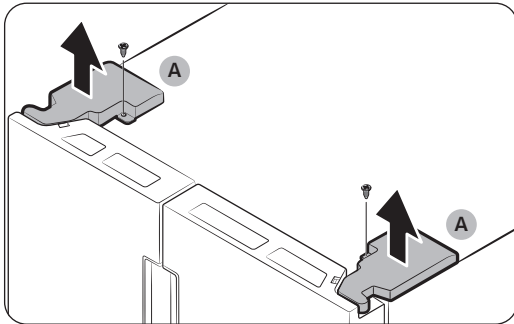
No aplique demasiada fuerza al acoplador. Podría romperse.

Instalación

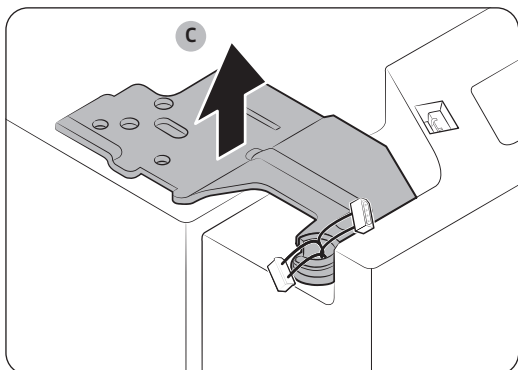
Desmontaje de la puerta

⚠ PRECAUCIÓN

La puerta podría caerse o desprenderse y sufrir desperfectos durante cualquiera de los siguientes pasos. Para prevenir accidentes, tenga una precaución extrema cuando lleve a cabo los siguientes pasos.



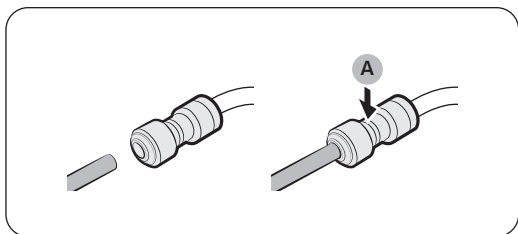
1. Utilice un destornillador de estrella para desatornillar las **cubiertas de las bisagras (A)** en la parte superior de cada puerta.
2. Abra la puerta para aflojar las bisagras y retire las cubiertas de las mismas. Una vez que las cubiertas hayan sido retirada, cierra las puertas.
3. Desconecte el arnés eléctrico.
4. Desatornille los **tornillos de las bisagras (B)** en el sentido de las agujas del reloj, y retire la **bisagra superior (C)**. Tenga cuidado, ya que si la puerta cayera sobre usted le causaría lesiones físicas.



5. Retire las bisagras(C) en ambos laterales.
6. Eleve las puertas con delicadeza una a una para retirarlas. Tenga precaución ya que la puerta podría caerse o desprenderse.

Reconectar las mangueras de agua

Una vez que el refrigerador haya pasado a través de la entrada, vuelva a conectar las mangueras de agua.



A. Centro del acoplador transparente

CAUTION

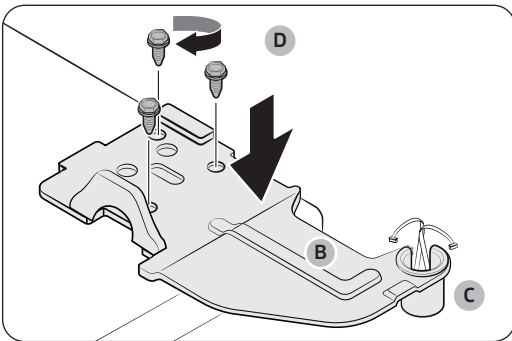
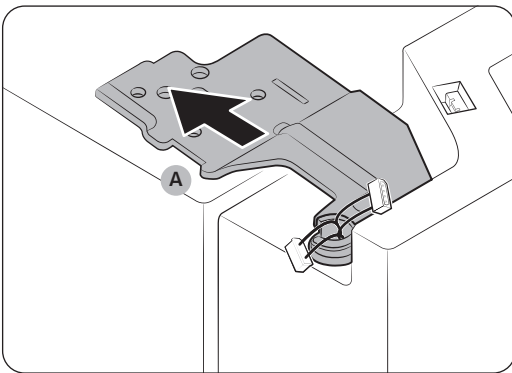
- Asegúrese de que las mangueras de agua estén conectadas según su color.
- Para prevenir fugas de agua, cada manguera de agua deben estar completamente insertada en el centro del acoplador transparente.
- Después de volver a conectar las mangueras de agua, póngalas bajo el gabinete y ordénelas en el gancho.

Instalación

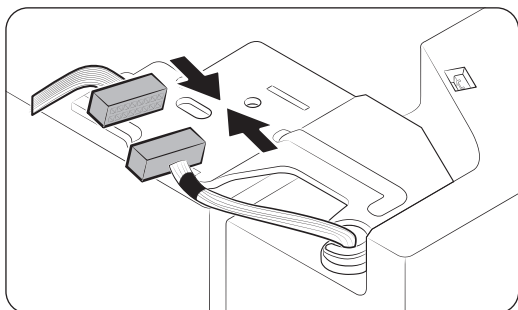
Volviendo a montar las puertas

⚠ PRECAUCIÓN

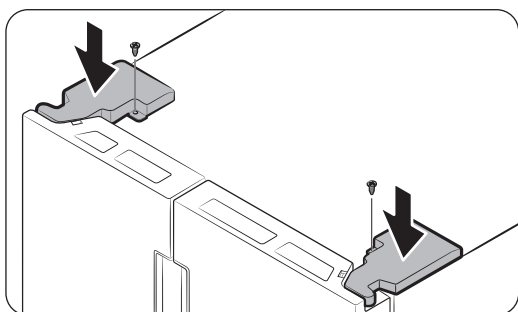
- Antes de volver a montar las puertas, asegúrese de que todos los conectores eléctricos se encuentren conectados adecuadamente.
- Se debe reinstalar la puerta del refrigerador antes que la puerta del congelador.



1. Sostenga la puerta del congelador y enganche a la bisagra en la parte inferior del refrigerador.
2. En la parte superior, inserte la **bisagra (A)** en su ranura correspondiente.
3. Inserte el **eje de la bisagra superior (B)** en el **orificio para la bisagra (C)**. Asegúrese de que el eje de la bisagra esté recto de modo que todos los orificios de los tornillos queden completamente expuestos. A continuación, ajuste los **tornillos de la bisagra (D)** en el sentido de las agujas del reloj.



4. Conecte el arnés eléctrico.

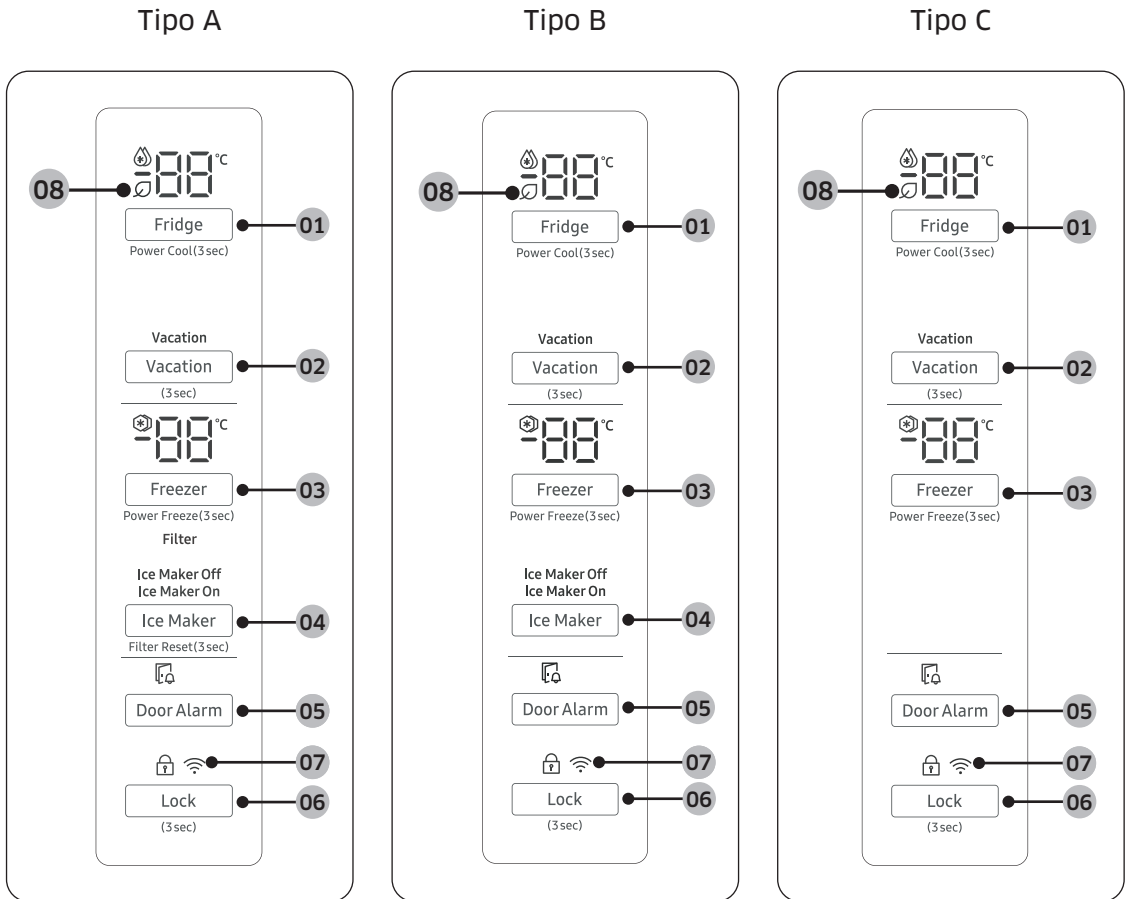


5. Inserte la cubierta de las bisagras primero con en los laterales delanteros, y a continuación ajuste los tornillos. Utilice un destornillador de estrella para este paso.

Funcionamiento

Panel principal

La apariencia real del panel principal puede diferir de la figura, y el diseño del panel principal está sujeto a cambios sin previo aviso.



01 Fridge / Power Cool (Frigorífico / Modo frío) **02** Vacation (Modo descanso)

03 Freezer / Power Freeze (Congelador / Modo congelación) **04** Ice Maker / Filter Reset * (Máquina de hielo / reinicio del filtro *)

05 Door Alarm (Alarma de la puerta) **06** Lock (Bloqueo)


07 Network connection (Conexión de red) **08** AI energy mode * (Modo de energía de inteligencia artificial *)

* Aplicables para modelos únicamente

01 Frigorífico / Modo frío (3 segundos)


Frigorífico	<p>El botón Frigorífico puede usarse para configurar la temperatura del refrigerador, o para activar / desactivar el modo frío.</p> <p>Podrá ajustar la temperatura de enfriamiento del refrigerador de manera manual. Deje pulsado el botón Frigorífico para seleccionar la temperatura deseada entre 1 °C y 7 °C.</p>
Modo frío	<p>El modo frío acelera el proceso de enfriamiento activando al máximo la velocidad del ventilación. Este modo es útil para enfriar rápidamente alimentos que se descompongan rápidamente, o después de que se haya dejado la puerta abierta durante demasiado tiempo. El refrigerador seguirá funcionando a toda velocidad durante varias horas, después volverá a la temperatura previa.</p> <p>Presione y mantenga el botón Frigorífico durante 3 segundos.</p> <p>Se encenderá el indicador correspondiente (❄️), y el refrigerador acelerará el proceso de enfriado para atender a sus necesidades.</p>

02 Modo descanso (3 segundos)




Modo descanso	<p>Si planea ir de vacaciones o hacer un viaje de negocios, o si no va a utilizar el refrigerador durante un periodo prolongado de tiempo, utilice el modo “Vacaciones”.</p> <ul style="list-style-type: none"> • Para activar el modo Vacaciones, mantenga pulsado el modo Vacaciones durante 3 segundos. Cuando el modo Vacaciones se encuentre encendido el indicador en la pantalla de temperaturas del refrigerador se apagará. La temperatura del refrigerador se mantendrá inferior a los 17 °C. • Para desactivar el modo Vacaciones, mantenga pulsado el modo Vacaciones durante 3 segundos. El refrigerador volverá a la temperatura que tenía antes de utilizar este modo. <p> NOTA</p> <ul style="list-style-type: none"> • Asegúrese de retirar los alimentos del compartimento del refrigerador antes de utilizar el modo Vacaciones. • El modo Vacaciones se desactivará automáticamente cuando ajuste la temperatura.
---------------	---

Funcionamiento

03 Congelador / modo congelación (3 segundos)

Congelador	El botón congelador se usa para configurar la temperatura del mismo, o para activar el modo congelación. Las temperaturas disponibles se encuentran entre los -15 °C y los -23 °C.
Modo congelación	<p>El modo congelación acelera el proceso de congelación al máximo. El congelador seguirá funcionando a toda potencia durante 50 horas y después volverá a su temperatura previa.</p> <ul style="list-style-type: none">• Para activar el modo congelación, deje pulsado el botón Congelador durante 3 segundos. Se encenderá el indicador correspondiente (❄️), y el refrigerador acelerará el proceso de congelación para atender a sus necesidades.• Para desactivarlo, deje pulsado el botón Congelador durante 3 segundos. El congelador volverá a su temperatura configurada inicial.• Para congelar una gran cantidad de alimentos, active el modo congelación durante al menos 20 horas antes de colocar la comida en el congelador. <p> NOTA</p> <p>Utilizar el modo congelación aumentará el consumo eléctrico. Asegúrese de que lo apaga y que vuelve a la temperatura inicial si no tiene intención de utilizar este modo.</p>

04 Máquina de hielo / reinicio del filtro (3 segundos)


<p>Máquina de hielo</p>	<p>Presione el botón de la Máquina de hielo para encenderlo o apagarlo. La máquina de hielo tiene 2 indicadores (Ice Maker On/Ice Maker Off) que representan el estado de funcionamiento.</p> <ul style="list-style-type: none"> • Cuando la máquina de hielo esté funcionando, se encenderá el indicador correspondiente (Ice Maker On). • Cuando la máquina de hielo esté apagada, se encenderá el indicador correspondiente (Ice Maker Off). En este caso, la máquina de hielo se desactivará incluso si presiona los botones Cubos de hielo o Hielo picado en el panel del dispensador. Para habilitar la máquina de hielo, deberá encenderla. • Cuando la máquina de hielo esté apagada, presione la manivela del dispensador durante más de 5 segundos para encenderla de manera automática. • Cuando apague la máquina de hielo, deberá esperar al menos 1 minuto antes de que pueda volverla a encender. <p> PRECAUCIÓN Si se ha retirado el cubo de hielo, deberá apagar la máquina de hielo.</p> <p> PRECAUCIÓN Si la máquina de hielo estuviese apagada, podrá encenderla si deja pulsada la manivela durante 5 segundos.</p>
<p>Reinicio del filtro</p>	<p>Después de 6 meses (aproximadamente 300 galones) de utilizar el filtro de agua original, el indicador del filtro se volverá rojo para recordarle que ha llegado la hora de reemplazarlo. El indicador del filtro parpadeará durante un periodo prolongado cuando abra la puerta para recordarle que debe reemplazarlo. Si esto ocurriera, reemplace el filtro y mantenga pulsado el Reinicio del filtro durante 3 segundos. El indicador del filtro se reiniciará y entonces se apagará.</p> <p> NOTA Algunas áreas regionales tienen cantidades relativamente grandes de cal contenidas en el agua. Esto podría reducir la vida útil del filtro. En dichas áreas, tendrá que reemplazar el filtro de agua de manera más frecuente de la que se ha especificado anteriormente.</p>

Funcionamiento

05 Alarma de la puerta

Alarma de la puerta	<p>Puede programar la alarma como recordatorio. Si la puerta se quedase abierta durante más de 2 minutos, la alarma sonará mientras parpadea. La alarma viene activada de fábrica como configuración por defecto. Para desactivar la alarma, presione el botón Alarma de la puerta. Para activarla, vuelva a presionar el botón Alarma de la puerta.</p> <p>Si se dejase la puerta abierta durante 5 minutos, las luces internas (del refrigerador y del congelador) parpadearán durante 10 segundos para después quedarse encendidas. Esto se repetirá durante cada 5 minutos. Esto es un proceso normal para alertar a las personas con capacidad auditiva reducida de que la puerta se ha quedado abierta.</p>
----------------------------	---

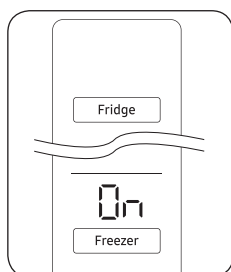
06 Bloqueo (3 segundos) / wifi activado o desactivado (10 segundos)

Bloqueo (Panel principal)	<p>Para prevenir cambios accidentales, deje presionado el botón Bloqueo durante 3 segundos. El panel principal se desactivará y se encenderá la luz del indicador de bloqueo (🔒).</p> <p>Cuando el bloqueo esté activado, el indicador parpadeará si se pulsara cualquier botón del panel principal.</p> <p>Si deja pulsado el botón de nuevo durante otros 3 segundos, el bloqueo se desactivará.</p> <p>Sin embargo, el bloqueo se volverá a activar si no presiona ningún botón durante el minuto siguiente.</p> <p> NOTA</p> <p>Bloquear el panel principal no afectará al dispensador. El dispensador funciona de manera independiente, así como la palanca dispensadora. Para bloquear el dispensador y la palanca dispensadora, utilice la función de bloqueo en el dispensador.</p>
-------------------------------------	--

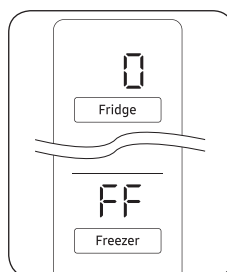
Wifi activado o desactivado

Para activar o desactivar el wifi, pulse el botón **Lock** (Bloqueo) durante 10 segundos. La pantalla mostrará el estado de wifi durante 5 segundos (como se ve en la figura).

WI-Fi On



Wi-Fi Off




 **NOTA**

- Debe encender el wifi para conectar el refrigerador a la aplicación SmartThings.
- Para obtener más información, consulte la sección SmartThings (aplicables para modelos únicamente).

07 Conexión de red

Este icono indica que el refrigerador está conectado a una red. Si el icono de wifi titila, le recomendamos conectar el refrigerador con la aplicación SmartThings. Puede controlar y monitorear el refrigerador desde la aplicación SmartThings. Para obtener más información, consulte la sección **SmartThings** (aplicables para modelos únicamente).

08 Modo de energía de inteligencia artificial

El icono  aparece si activa el modo de energía AI (inteligencia artificial) en la aplicación SmartThings.

Funcionamiento

SmartThings

Instalación

Visite Google Play Store, Galaxy Apps o Apple App Store y busque “SmartThings”. Descargue e instale la aplicación SmartThings proporcionada por Samsung Electronics en su dispositivo inteligente.

NOTA

- La versión de software compatible de la aplicación SmartThings está sujeta a cambios de acuerdo a la política de soporte del sistema operativo que proporcione el fabricante. Además, en cuanto a la aplicación SmartThings o a las funciones que esta admite, la nueva política de actualización de aplicaciones en la versión del sistema operativo existente puede suspenderse por razones de usabilidad o seguridad.
- La aplicación SmartThings está sujeta a cambios sin previo aviso para mejorar su uso o rendimiento. Al igual que la versión del sistema operativo de los teléfonos móviles, que se actualiza cada año, SmartThings también se actualiza continuamente conforme al último sistema operativo. Si tiene alguna pregunta sobre los puntos mencionados anteriormente, contáctenos en st.service@samsung.com
- Se recomiendan los siguientes sistemas de encriptación: WPA / TKIP y WPA2 / AES. Cualquier protocolo de autenticación wifi más reciente o no estándar no es compatible.
- Las redes inalámbricas podrían verse afectadas por el entorno de comunicación inalámbrico circundante.
- Si su proveedor de servicios de Internet hubiese registrado la dirección MAC de su PC o módem para su identificación, su refrigerador inteligente de Samsung podría no conectarse a Internet. Si esto ocurriese, comuníquese con su proveedor de servicios de Internet para obtener asistencia técnica.
- La configuración del cortafuegos de su sistema de red podría impedir que su refrigerador inteligente de Samsung acceda a Internet. Póngase en contacto con su proveedor de servicios de Internet para obtener asistencia técnica. Si dicha situación continuase, comuníquese con un centro de servicio o con un vendedor minorista de Samsung.
- Para configurar los ajustes del punto de acceso inalámbrico (AP), consulte el manual del usuario del AP (router).
- Los refrigeradores inteligentes Samsung admiten protocolos IEEE 802.11 b/g/n (2.4 GHz). (Se recomienda IEEE 802.11 n)
- Los routers wifi inalámbricos no autorizados podrían dar errores a la hora de conectarse a los refrigeradores inteligentes de Samsung.

Cuenta de Samsung

Deberá hacerse una cuenta y registrarse en Samsung para usar la aplicación. Si no tiene una cuenta de Samsung, siga las instrucciones de la aplicación para crear una en forma gratuita.

Empezando

Encienda el dispositivo que quiera conectar, abra la aplicación SmartThings en su teléfono y luego siga las instrucciones que se indican.

Si aparece una ventana emergente diciendo que se ha encontrado un nuevo dispositivo, toque **AÑADIR AHORA**.

Si no aparece ninguna ventana emergente, pulse el botón **+** y seleccione el dispositivo que desea conectar en la lista de dispositivos disponibles.

Si su dispositivo no aparece en la lista de dispositivos disponibles, toque en **Dispositivos compatibles**, seleccione el tipo de dispositivo (Refrigerador) y luego seleccione el modelo de dispositivo específico.

Siga las instrucciones de la aplicación para configurar el dispositivo. Una vez que se complete la configuración, el refrigerador aparecerá como una “tarjeta” en la pantalla de su **Dispositivo**.

Aplicación SmartThings

Control integrado

Puede monitorear y controlar su refrigerador tanto en su hogar como fuera de él.

- Toque el icono del refrigerador en el panel de SmartThings o toque el icono Dispositivos en la parte inferior del panel y luego toque la “tarjeta” del refrigerador para abrir la página Refrigerador.
- Verifique el estado de funcionamiento o las notificaciones del refrigerador y cambie las opciones o los ajustes si fuera necesario.

NOTA

Algunas opciones o configuraciones del refrigerador podrían no estar disponibles para el control remoto.

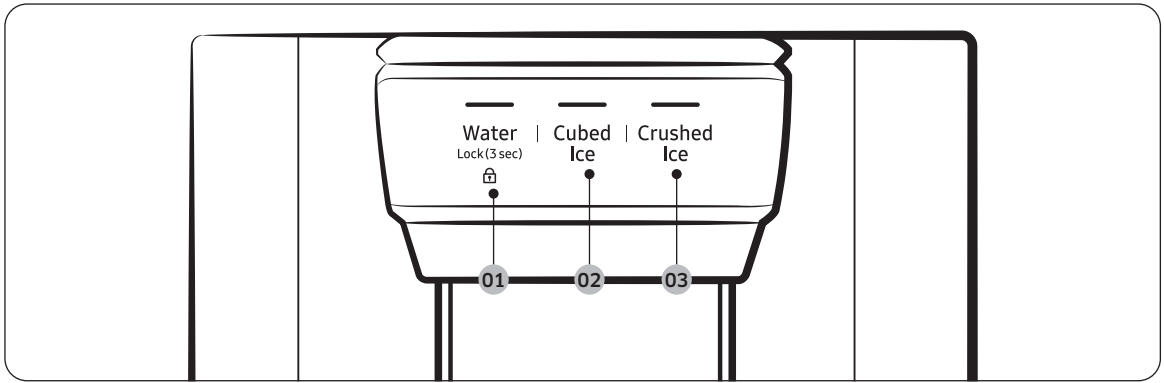
Funcionamiento

Configuración del refrigerador

Categoría	Elemento	Descripción
Monitorear y controlar	Temperatura del refrigerador	Puede configurar y controlar la temperatura deseada del refrigerador.
	Temperatura del congelador	Puede configurar y controlar la temperatura deseada del congelador.
	Máquina de hielo *	Puede activar o desactivar la máquina de hielo.
	Modo frío	Puede activar o desactivar Power Cool (Refrigeración rápida) y verificar la configuración actual.
	Modo congelación	Puede activar o desactivar Congelación rápida y comprobar la configuración actual.
Alarmas	Temperatura anormalmente alta	Esta alarma se activa cuando la temperatura del refrigerador es anormalmente alta.
	Puerta abierta	Esta alarma se activa si la puerta está abierta durante un tiempo determinado.
	Cambio del filtro de agua*	Esta alarma le recuerda que se debe sustituir el filtro de agua.
Modo de energía de inteligencia artificial *	Puede activar o desactivar el modo de energía de inteligencia artificial en el menú Energía de la aplicación SmartThings. Puede controlar el estado del modo de energía de inteligencia artificial en la aplicación SmartThings. En algunos modelos, el icono  en el panel principal para indicar que el modo de energía de inteligencia artificial está activado. (Solamente para modelos compatibles) Activar el modo de energía de inteligencia artificial disminuye el consumo de energía, pero también puede reducir el rendimiento de la refrigeración.	

* solamente para modelos compatibles

Panel dispensador (aplicable solo para los modelos)



01 Water / Lock (Agua / Bloqueo)

02 Cubed Ice (Cubos de hielo)

03 Crushed Ice (Hielo picado)

01 Agua / Bloqueo (3 segundos)

<p>Agua</p>	<p>Para dispensar agua fría, presione Agua. Se encenderá el indicador correspondiente.</p>
<p>Bloqueo (Panel del dispensador / palanca del dispensador)</p>	<p>Para que los botones del panel del dispensador y la palanca del dispensador sean usados, deje pulsado el botón Agua durante más de 3 segundos.</p> <p>Si lo dejase de nuevo presionado durante 3 segundos, el bloqueo del dispensador se apagará.</p> <p>Cuando el bloqueo del dispensador esté activado, el indicador parpadeará si se pulsara cualquier botón del panel del dispensador o la palanca del dispensador.</p> <p>NOTA</p> <p>El Bloqueo en el panel del dispensador no afectará a los controles del panel principal. Para bloquear el panel principal, utilice la función de bloqueo en el panel principal.</p>

02 Cubos de hielo

<p>Cubos de hielo</p>	<p>Presione el botón Cubos de hielo para obtener cubos de hielo. Se encenderá el indicador correspondiente.</p>
------------------------------	--

03 Hielo picado

<p>Hielo picado</p>	<p>Presione el botón Hielo picado para obtener hielo picado. Se encenderá el indicador correspondiente.</p>
----------------------------	--

Funcionamiento

Características similares

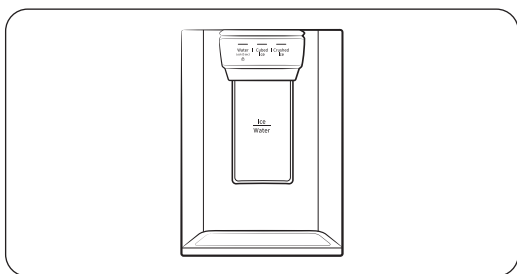
Las características del refrigerador están diseñadas para que, junto a otros dispositivos, sirvan para satisfacer las necesidades del usuario.

Agua / Dispensador de hielo (aplicable solo a los modelos)

Usando el dispensador, podrá hacer correr agua con o sin hielo.

El dispensador de agua ofrece 3 opciones: agua helada, cubos de hielo, además de hielo picado. Para obtener agua helada, presione el botón **Agua** en el panel del dispensador. Coloque un vaso de cristal debajo del dispensador, entonces tire de la palanca del mismo.

Para obtener agua con hielo



1. Con la máquina de hielo activada, presione **Cubos de hielo** o **Hielo picado** para seleccionar el tipo de hielo.
2. Coloque un vaso de cristal bajo el dispensador, y presione la **palanca del dispensador** con el vaso. El hielo comenzará a salir del dispensador.
3. Presione el botón **Agua** para seleccionar agua.
4. Pulse la **palanca del dispensador** con el cristal. El agua comenzará a salir del dispensador.

NOTA

- El dispensador se detendrá si dejase pulsada la palanca del dispensador durante un minuto. Para dispensar más agua, suelte la palanca y vuélvala a bajar.
- Asegúrese de que el vaso esté alineado con el dispensador para evitar que el agua dispensada se derrame.
- Si no utiliza el dispensador durante 2 ó 3 días, el agua dispensada podría tener olores o sabores anómalos. Esto no se debería a un fallo en el sistema. Llene 1 ó 2 vasos y luego vacíelos sin consumirlos.

Máquina de hielo (solo modelos aplicables)

El refrigerador contiene una máquina de hielo incorporada para dispensar hielo automáticamente, de ese modo podrá disfrutar de agua filtrada con cubos de hielo o hielo picado.

Cómo hacer hielo

Después de haber instalado y conectado su refrigerador, siga las siguientes instrucciones para hacer hielo de manera apropiada y para mantener el cubo lleno de hielo:

1. Deje el refrigerador funcionando durante al menos 24 horas para asegurar un funcionamiento óptimo.
2. Coloque los primeros 4 ó 6 cubos de hielo en salir en un vaso.

3. Espere otras 8 horas y vuelva a dispensar 4 ó 6 cubos.
4. Entonces, espere otras 16 horas y dispense un vaso entero.

NOTA

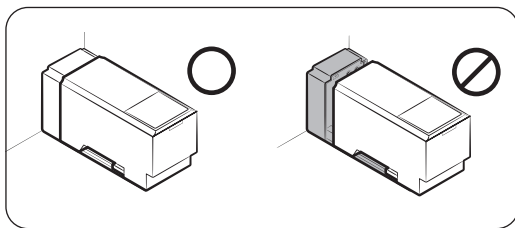
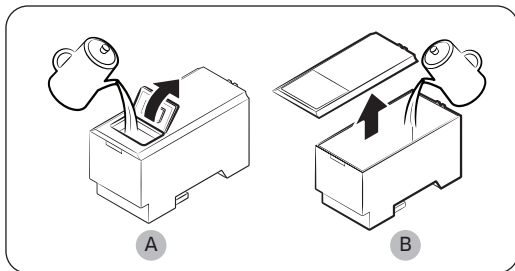
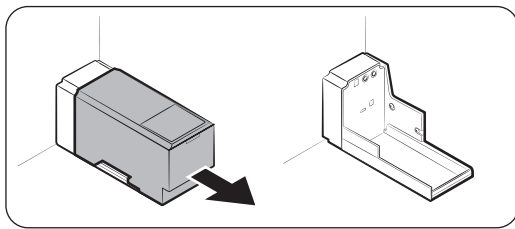
- Si consume todo el hielo de golpe, deberá esperar al menos 8 horas antes de volver a dispensar los primeros 4 ó 6 cubos. Esto asegurará de que el cubo de hielo se encuentre lleno de hielo de manera adecuada.
- Los cubos de hielo generados rápidamente podrían tener un aspecto blanquecino, lo que es completamente normal.

PRECAUCIÓN

Dispense la cantidad de hielo necesaria de acuerdo con el tamaño del cubo.

- Si ha dispensado demasiado, el hielo podría derramarse por el suelo y causar lesiones personales.
- El hielo puede acumularse y bloquear el conducto de hielo.

Para llenar el tanque de agua (solo modelos aplicables)



Para un primer uso, limpie el interior del tanque de agua y séquelo bien.

1. Sostenga ambas asas en la parte delantera del tanque y deslícelas hacia afuera tal y como se muestra.

2. Abra la **tapa frontal (A)** de la cubierta o la **cobertura completa (B)** y llene el tanque con 5 litros de agua como máximo.

PRECAUCIÓN

No exceda el límite máximo. El agua podría rebasar.

3. Reinserte el tanque de agua y encájelo en el mecanismo del dispensador. Asegúrese de que la parte delantera (con la tapa por delante) del tanque apunta hacia la parte frontal del electrodoméstico.

PRECAUCIÓN

- Asegúrese de que el tanque del agua quepa en su estante. De lo contrario, el tanque de agua podría no funcionar adecuadamente.

Funcionamiento

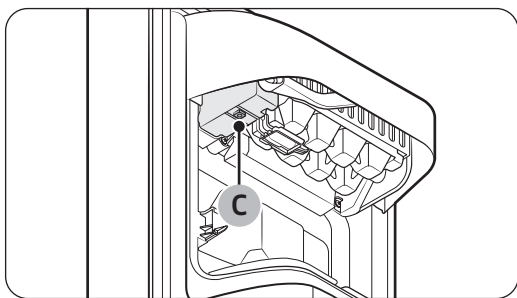
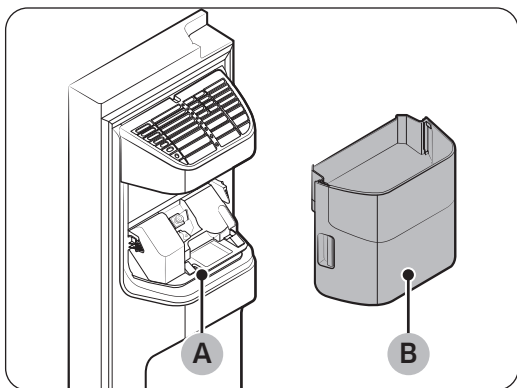
- No utilice el refrigerador sin haber insertado antes el tanque de agua. Esto podría disminuir el rendimiento a la hora de refrigerar.
- Llene el tanque únicamente de agua potable, como agua mineral o agua purificada. No utilice otros líquidos.
- Tenga cuidado cuando mueva el filtro de agua. Podría sufrir lesiones físicas si el tanque se le cayera.
- No intente desmontar las tuberías internas usted mismo. Si las tuberías internas se dañasen o se desconectasen del tanque de agua, el dispensador dejaría de funcionar.

Para un uso primerizo

- Empuje la palanca del dispensador durante 10 segundos para emitir aire desde las mangueras del sistema de suministro de agua.
- Descarte los primeros seis vasos de agua para eliminar las impurezas del sistema de suministro de agua.

Máquina de hielo (solo modelos aplicables)

El refrigerador contiene una máquina de hielo incorporada para dispensar hielo automáticamente, de ese modo podrá disfrutar de agua filtrada con cubos de hielo o hielo picado.



Si no se dispensara hielo, compruebe primero si la máquina de hielo los está fabricando adecuadamente.

Cómo comprobar la máquina de hielo

1. Sostenga con delicadeza el **cuco de la máquina de hielo (B)** con ambas manos y quítelo del **conducto de hielo (A)**.
2. Compruebe que el cuco de hielo tenga hielo en su interior.
3. Presione el **botón (C)** en la parte inferior de la máquina de hielo.
4. Escuchará un sonido y la máquina de hielo comenzará a funcionar adecuadamente.

NOTA

Si los síntomas continuase, contacte con el instalador de la línea de agua o con un centro de servicio local de Samsung.

PRECAUCIÓN

- No presione el botón repetidamente una vez que la bandeja de hielo esté ya llena con hielo o con agua. El agua podría rebosar o el hielo conglomerarse entre sí.

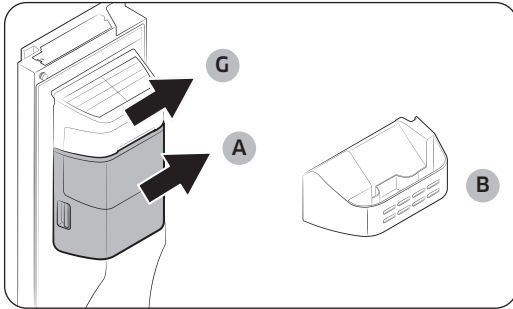
-
- Cuando el refrigerador vuelva a recibir suministro desde la fuente de alimentación después de un corte de energía, el cubo de la máquina de hielo podría contener una mezcla de cubos de hielo derretidos y atascados, lo que ocasionaría error del sistema. Para evitarlo, asegúrese de vaciar el cubo de hielo antes de utilizar el refrigerador.
 - Para evitar que el cubo de hielo se caiga, utilice ambas manos cuando lo quite o lo reinserte.
 - No permita que los niños se cuelguen o jueguen con el dispensador ni con el cubo de hielo. Los niños podrían herirse.
 - No coloque los dedos ni otros objetos en el orificio del dispensador o en la rampa de hielo. Esto podría causar lesiones físicas o daños a la propiedad.

 **NOTA**

- Aunque retire el cubo de la máquina de hielo, esto no afectará al rendimiento térmico ni mecánico del refrigerador.
- El volumen declarado del congelador se mide con la guía del congelador y el estante inferior, después de retirar la máquina de hielo y los cajones superiores e inferiores.

Funcionamiento

Cómo asegurar mas espacio de almacenamiento (solo modelos aplicables)



Si no pretende utilizar la máquina de hielo y necesita más espacio de almacenamiento, retire el **cuadro de hielo (A)** y la **cubierta para la máquina de hielo (G)**. Entonces, inserte la **protección del congelador (Opcional) (B)** en el lugar del cuadro de la máquina de hielo.

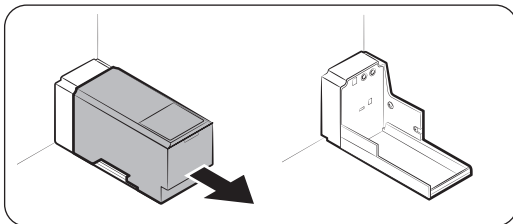
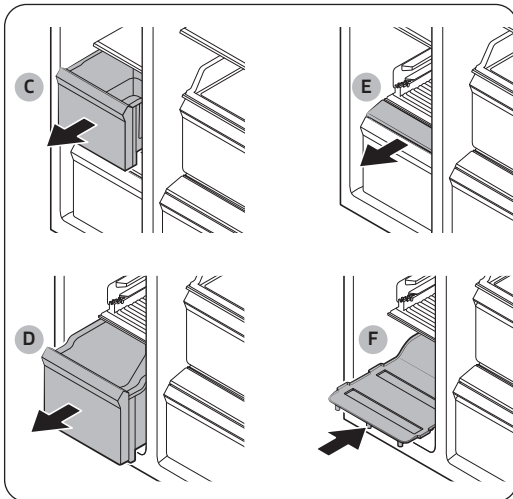
⚠ PRECAUCIÓN

Deberá apagar la máquina de hielo cuando no esté presente el cuadro de hielo.

Para asegurar más espacio, retire el **cajón superior (C)**, **cajón inferior (D)**, y la **cubierta del cajón inferior (E)**. Entonces, inserte **estante inferior (F)** facilitado.

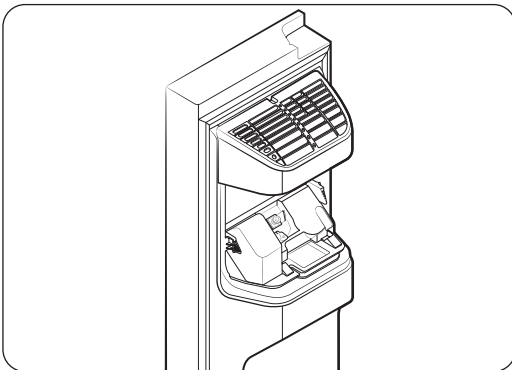
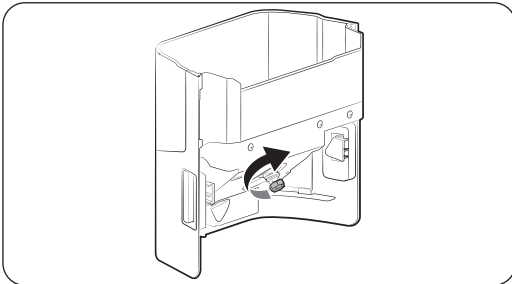
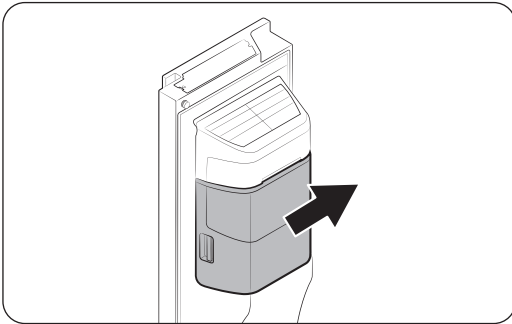
📖 NOTA

- Al quitar los cajones, esto no afectará a la temperatura ni al uso del congelador.
- El volumen declarado del congelador se mide con el estante inferior, una vez retirado el cajón superior, el cajón inferior y la cubierta del cajón inferior.



Para más espacio, retire el tanque de agua y utilice el espacio para almacenar más elementos.

Cubo de la máquina de hielo



Si no dispensara hielo por un periodo prolongado de tiempo, el hielo podría conglomerarse en el interior del cubo. De ocurrir esto, retire el cubo de la máquina de hielo y vacíelo.

1. Para retirar el cubo de la máquina de hielo, elévelo ligeramente y tire de él lentamente mientras mantiene las asas con ambas manos.
2. Retire el cubo de hielo y vacíelo.
3. Cuando lo haya hecho, gire la palanca del engranaje en la parte trasera del cubo unos 90 ° y luego vuelva a colocarlo en su posición original. Asegúrese de que el cubo está apropiadamente insertado hasta que escuche un "clic".
4. Presione el botón de la **Máquina de hielo** para reiniciar la máquina de hielo,

⚠ PRECAUCIÓN

- No aplique demasiada fuerza sobre la cubierta del cubo. La cubierta podría romperse.
- No cierre la puerta con demasiada fuerza. Podría derramarse agua sobre los cubos.
- Para evitar lesiones, asegúrese de limpiar el agua o el hielo que se caiga al suelo.
- Para prevenir accidentes o lesiones, no permita que los niños jueguen ni con el dispensador de agua ni con la máquina de hielo.
- No ponga las manos u objetos en la rampa para el hielo. Podría causarle lesiones físicas o desperfectos en el producto.

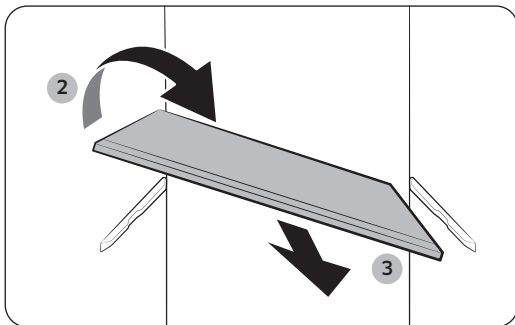
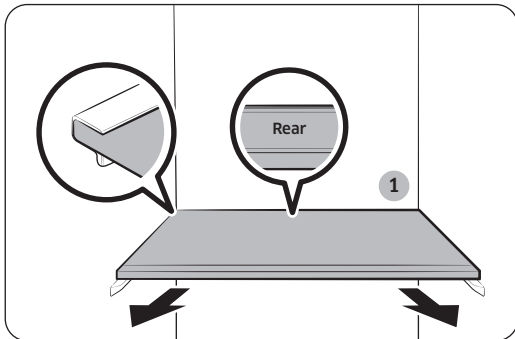
📄 NOTA

- Es completamente normal que la máquina de hielo genere ruido durante el proceso de elaboración de hielo.
- Mientras la puerta se encuentre abierta, ni la máquina de hielo ni el dispensador de agua funcionará.

Mantenimiento

Manejo y cuidado

Estanterías (refrigerador / congelador)

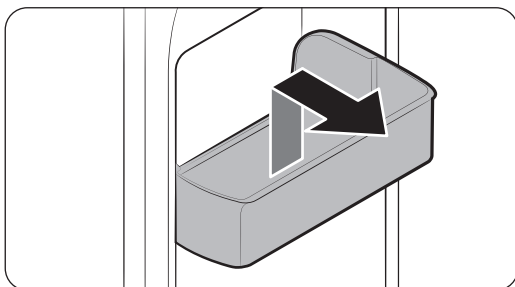


- Para retirar un estante, abra la puerta correspondiente en su totalidad. Mantenga la puerta frontal del estante y elévela con delicadeza para deslizarla hacia fuera.
- Si no pudiese abrir la puerta en su totalidad, deslice el estante hacia el frente y gírelo para retirarlo.

⚠ PRECAUCIÓN

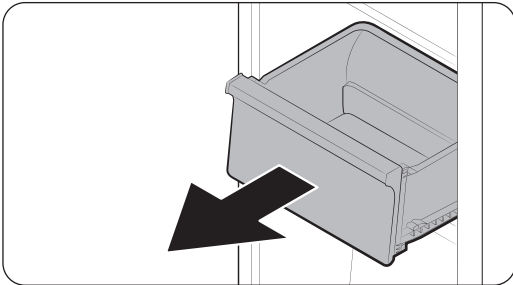
- El estante debe ser insertado correctamente. No lo inserte al revés.
- Los contenedores de cristal podrían arañar la superficie de vidrio de los estantes.
- No inserte un estante en la posición de la bandeja para vinos. Esto podría dañar el refrigerador. (Solo modelos aplicables)

Contenedores de las puertas



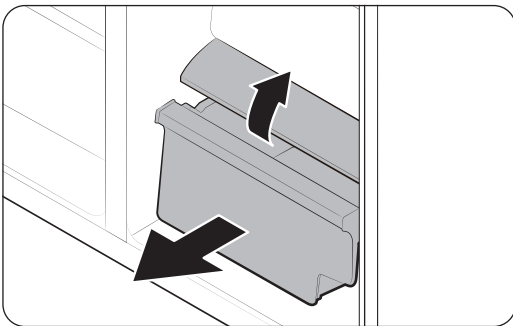
Para retirar un contenedor de la puerta, sujételo con ambas manos y eleve el contenedor con delicadeza para sacarlo.

Cajones



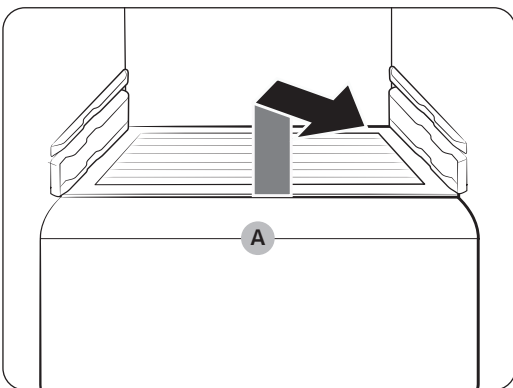
Eleve con delicadeza el cajón hacia el frente, entonces deslícelo hacia fuera.

Vegetales / cajones secos



Retirar el cajón de los vegetales del refrigerador o del cajón para productos secos del congelador

1. Primero, retire los cajones multiusos alrededor si fuera necesario.
2. Saque el cajón para vegetales / productos secos con delicadeza.
3. Si su refrigerador incluye una cubierta (A) para el cajón de vegetales / productos secos, retire la cubierta. Para esto, mantenga la parte frontal de la bandeja y elévelo con delicadeza para deslizarlo hacia fuera.



Cubo de la máquina de hielo

Para retirar el cubo de la máquina de hielo, consulte con la página 57 de la sección dedicada al cubo de la máquina de hielo.

Mantenimiento

Limpieza

Interior y exterior

ADVERTENCIA

- No utilice benceno, solvente, o detergente para coches / hogar como Clorox™ para limpiarlo. Podrían dañar la superficie del refrigerador y provocar un incendio.
- No pulverice con agua directamente dentro del refrigerador. Podría sufrir una descarga eléctrica.
- No coloque los dedos ni otros objetos en el orificio del dispensador.

Use un paño seco para eliminar todas las sustancias extrañas de manera frecuente, como el polvo o el agua de los terminales del enchufe y de los puntos de contacto.

1. Desconecte el cable de alimentación.
2. Utilice un paño humedecido, suave y sin pelusa o un pañuelo de papel para limpiar el interior y el exterior del refrigerador.
3. Cuando haya terminado, séquelo bien con un trapo seco o con un pañuelo de papel.
4. Conecte el cable de alimentación.

Dispensador de agua / hielo (solo modelos aplicables)

NOTA

Por motivos de higiene, limpie el dispensador de agua frecuentemente.

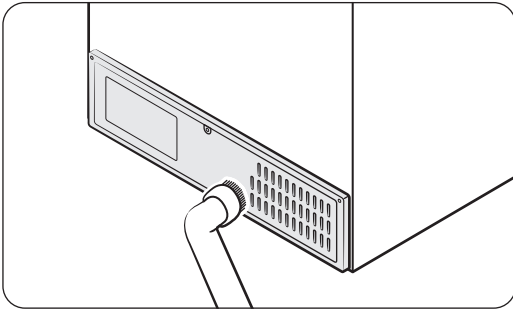
PRECAUCIÓN

Cuando seleccione el modo hielo triturado, algunos fragmentos de hielo residual podrían acumularse en el conducto de hielo. Para evitarlo, retire el hielo residual de la rampa utilizando un paño suave y seco.

Sellos de goma

Si los sellos de goma de una puerta se ensuciaran, la puerta podría no llegar a cerrarse adecuadamente, lo que reduciría el rendimiento y eficiencia del refrigerador. Utilice un detergente suave y un paño húmedo para limpiar los sellos de goma. Entonces, séquelo con un trapo.

Panel posterior



Para mantener los cables y las partes expuestas del panel posterior libres de suciedad, aspire el panel una o dos veces al año.

PRECAUCIÓN

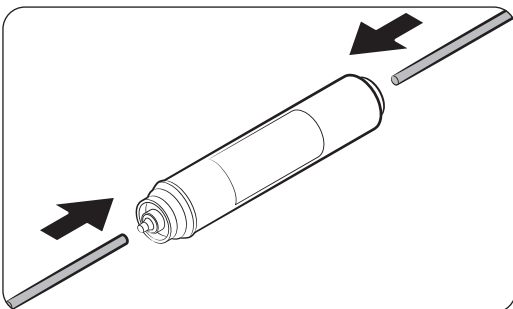
No retire la cubierta del panel posterior. Podría sufrir una descarga eléctrica.

Reemplazo

Filtro de agua (solo modelos aplicables)

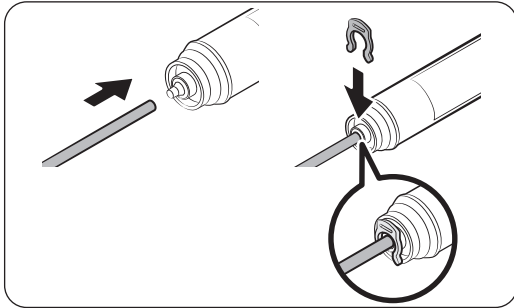
PRECAUCIÓN

- No utilice filtros de agua de terceras personas. Utilice solamente los filtros aprobados y suministrados por Samsung.
- Los filtros inapropiados podrían causar fugas y desperfectos en el refrigerador, provocando descargas eléctricas. Samsung no se responsabiliza por ningún desperfecto que pueda ocurrir por el uso de filtros de agua de terceros.
- Cuando el indicador del filtro se ilumine en rojo, significará que ha llegado la hora de reemplazar el filtro de agua.

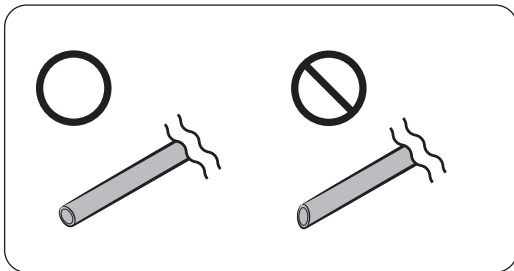


1. Cierre el suministro principal de agua.
2. Conecte la línea de suministro de agua en la entrada del filtro hasta el final.
3. Conecte la línea del dispensador a la salida del filtro.

Mantenimiento



4. Compruebe que no hayan fugas. De no haberlas, ajuste las líneas con los clips.
5. Coloque el filtro de agua en su lugar y fíjelo con los clips.
6. Deje pulsado el botón **Reinicio del filtro** durante 3 segundos para reiniciar el ciclo de vida útil del filtro.
7. Cuando lo haya vuelto a colocar, deje correr un litro de agua para eliminar las impurezas de la línea de agua.



⚠ PRECAUCIÓN

Cuando ajuste la longitud de las tuberías de la línea de agua, asegúrese de alisar la superficie de corte manteniendo un ángulo recto. Esto se realiza para evitar una fuga de agua.

📖 NOTA

- Los filtros recién instalados podrían hacer que el dispensador de agua salpique agua brevemente. Esto es debido a que ha entrado agua en la línea de agua.
- Este proceso de reemplazo podría provocar que gotee agua desde el refrigerador. De ocurrir esto, séquelo con trapos secos.

Sistemas de filtración de agua por ósmosis inversa.

La presión del sistema de suministro de agua para el sistema de filtración de agua por ósmosis inversa deberá ser de entre 206 kPa (30 psi) y 861 kPa (125 psi).

La presión del sistema de filtración de agua por ósmosis inversa para la línea de agua fría del refrigerador deberá ser de al menos 206 kPa (30 psi). Si la presión del agua fuese menor que la especificada:

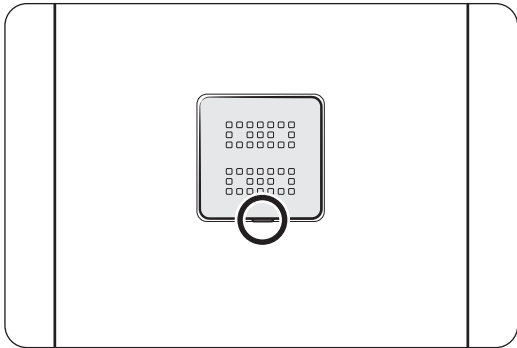
- Compruebe que el sedimento del filtro en el sistema de ósmosis inversa no esté bloqueado. Reemplace el filtro si fuese necesario.
- Rellene con agua el tanque en el sistema de ósmosis inversa.
- Si su refrigerador tuviera un filtro de agua, podría reducir la presión del agua al utilizarlo junto al sistema de ósmosis inversa. Retire el filtro de agua.

Para más información o servicios, contacte con un fontanero profesional cualificado.

Adquirir un nuevo filtro

Para adquirir un filtro nuevo de agua (tipo de piezas): **HAFEX/EXP**, contacte con un centro de servicio local de Samsung.

Filtro desodorante



- Coloque el destornillador de cabezal plano en la ranura en la parte inferior de la cubierta del filtro del desodorante y elévelo. Reemplace el filtro, y entonces coloque la cubierta del mismo de vuelta en su lugar.
- Se recomienda utilizar el mismo filtro desodorante únicamente durante un año, aunque el periodo de uso podría variar dependiendo de la frecuencia de su uso. Podrá adquirir un filtro desodorante por separado en un centro de servicio.

Luces

Las luces no pueden ser reparadas por el usuario. Para reemplazar las luces del refrigerador, contacte con un centro de servicio local de Samsung.

Lámpara (fuente de luz)

Este producto contiene una fuente luminosa de la clase de eficiencia energética <G>.

La(s) lámpara(s) o los auxiliares eléctricos no son reparables por parte del usuario. Para sustituir la(s) lámpara(s) o los auxiliares eléctricos del producto, póngase en contacto con un centro local de servicio técnico de Samsung.

Para obtener instrucciones detalladas sobre la sustitución de la(s) lámpara(s) o los auxiliares eléctricos de su producto, visite el sitio web de Samsung (<http://www.samsung.com>), vaya a Support > Support home (Soporte > Página de inicio de soporte), y luego introduzca el nombre del modelo.

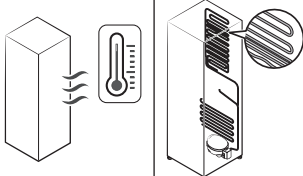
Para obtener instrucciones detalladas sobre el desmantelamiento de la(s) lámpara(s) o los auxiliares eléctricos, simplemente siga las instrucciones de sustitución, tal y como se ha descrito anteriormente.

Solucionador de problemas

Antes de llamar al servicio técnico, compruebe los puntos especificados a continuación. Los costes de cualquier llamada de servicio, independientemente de la situación (aunque no se trate de llamadas relativas a defectos) será sufragada por el usuario.

General

Temperatura

Síntoma	Posibles causas	Solución
El refrigerador / congelador no funciona. La temperatura del refrigerador / congelador es elevada.	<ul style="list-style-type: none"> El cable de alimentación no está conectado adecuadamente. 	<ul style="list-style-type: none"> Cable de alimentación correctamente enchufado.
	<ul style="list-style-type: none"> El control de la temperatura no está configurado correctamente. 	<ul style="list-style-type: none"> Configure una temperatura inferior.
	<ul style="list-style-type: none"> El refrigerador está ubicado cerca de una fuente de calor o está directamente expuesto a la luz solar. 	<ul style="list-style-type: none"> Mantenga el refrigerador alejado de la luz solar directa de cualquier fuente de calor.
	<ul style="list-style-type: none"> Espacio insuficiente entre el refrigerador, las paredes cercanas o el habitáculo donde se encuentre. 	<ul style="list-style-type: none"> Recomendamos dejar un espacio de más de 50 mm entre las paredes (o habitáculo donde se encuentre) y el refrigerador.
	<ul style="list-style-type: none"> El refrigerador está sobrecargado. Los alimentos están bloqueando la ventilación del aire. 	<ul style="list-style-type: none"> No sobrecargue el refrigerador. No coloque alimentos en la salida de ventilación.
El refrigerador / congelador enfría en exceso.	<ul style="list-style-type: none"> El control de temperatura no está configurado adecuadamente. 	<ul style="list-style-type: none"> Configure una temperatura superior.
El interior de la pared está caliente.	<ul style="list-style-type: none"> El refrigerador tiene tuberías a prueba de calor en la pared interior. 	<ul style="list-style-type: none"> Para evitar que se forme condensación, el refrigerador tiene tuberías a prueba de calor en las esquinas frontales. Si la temperatura ambiente se elevase, el electrodoméstico podría no funcionar como es debido. No se trata de un fallo en el sistema. 

Olores

Síntoma	Posibles causas	Solución
El refrigerador genera olores.	<ul style="list-style-type: none">Comida caducada.	<ul style="list-style-type: none">Limpie el refrigerador y retire los alimentos que hayan caducado.
	<ul style="list-style-type: none">Alimentos con olores fuertes.	<ul style="list-style-type: none">Asegúrese de que los alimentos con olores fuertes estén envueltos al vacío.

Escarcha

Síntoma	Posibles causas	Solución
Escarcha alrededor de la salida de ventilación.	<ul style="list-style-type: none">Hay alimentos bloqueando la salida.	<ul style="list-style-type: none">Asegúrese de que no hayan alimentos bloqueando las salidas de ventilación.
Escarcha en el interior de la pared.	<ul style="list-style-type: none">La puerta no ha sido cerrada correctamente.	<ul style="list-style-type: none">Asegúrese de que no hayan alimentos bloqueando la puerta. Limpie la junta de la puerta.

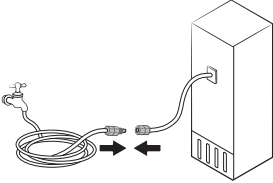
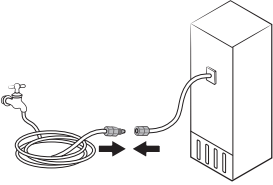
Condensación

Síntoma	Posibles causas	Solución
Formación de condensación en el interior de las paredes.	<ul style="list-style-type: none">Si se dejase la puerta abierta, la humedad podría entrar en el refrigerador.	<ul style="list-style-type: none">Retire la humedad y no deje la puerta abierta durante periodos de tiempo prolongados.
	<ul style="list-style-type: none">Alimentos con alto contenido de humedad.	<ul style="list-style-type: none">Asegúrese de que dichos alimentos estén envueltos al vacío.

Agua / Dispensador de hielo (aplicable solo a los modelos)

Síntoma	Posibles causas	Solución
El flujo de agua es más débil de lo normal.	<ul style="list-style-type: none">La presión del agua es demasiado baja.	<ul style="list-style-type: none">Asegúrese de que la presión del agua se encuentre entre los 206 kPa (30 psi) y los 861 kPa (125 psi).
La máquina de hielo genera un zumbido.	<ul style="list-style-type: none">La máquina de hielo está encendida, pero el suministro de agua del refrigerador no ha sido conectado.	<ul style="list-style-type: none">Apague la máquina de hielo.

Solucionador de problemas

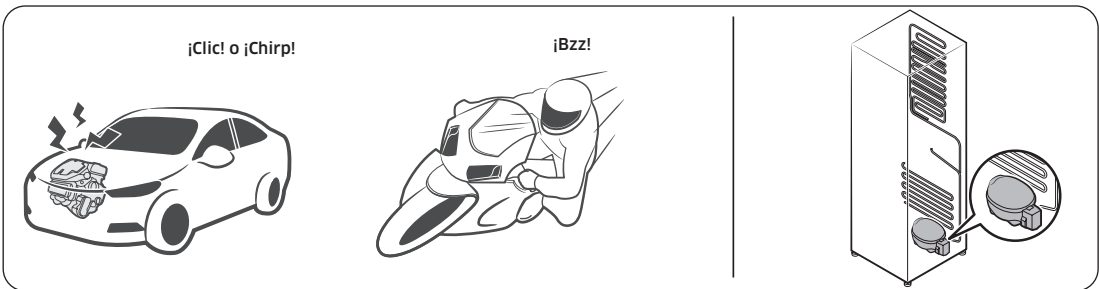
Síntoma	Posibles causas	Solución
La máquina de hielo no fabrica hielo.	<ul style="list-style-type: none"> La máquina de hielo acaba de ser instalada. 	<ul style="list-style-type: none"> Espera 24 horas hasta que el refrigerador comience a fabricar hielo.
	<ul style="list-style-type: none"> La temperatura del congelador es demasiado alta. 	<ul style="list-style-type: none"> Configure la temperatura del congelador entre $-18\text{ }^{\circ}\text{C}$ ($0\text{ }^{\circ}\text{F}$) ó $-20\text{ }^{\circ}\text{C}$ ($-4\text{ }^{\circ}\text{F}$) si se encontrase en entornos de aire caliente.
	<ul style="list-style-type: none"> El bloqueo del panel del dispensador está activado. 	<ul style="list-style-type: none"> Desactive el bloqueo del panel del dispensador
	<ul style="list-style-type: none"> La máquina de hielo está apagada. 	<ul style="list-style-type: none"> Encienda la máquina de hielo.
No sale hielo.	<ul style="list-style-type: none"> El hielo se puede conglomerar en el dispensador de hielo si no se utiliza durante un tiempo prolongado (por ejemplo, no se ha usado durante 3 semanas). 	<ul style="list-style-type: none"> Si no pretende utilizar el refrigerador durante un periodo de tiempo prolongado, vacíe el cubo de hielo y apague la máquina de hielo.
	<ul style="list-style-type: none"> El cubo de hielo no está correctamente insertado. 	<ul style="list-style-type: none"> Asegúrese de insertar correctamente el cubo de hielo.
	<ul style="list-style-type: none"> La línea de agua no está conectada adecuadamente o el suministro de agua no está encendido. 	<ul style="list-style-type: none"> Controle las condiciones de la instalación de agua. 
No fluye el agua.	<ul style="list-style-type: none"> La línea de agua no está conectada adecuadamente o el suministro de agua no está encendido. 	<ul style="list-style-type: none"> Controle las condiciones de la instalación de agua. 
	<ul style="list-style-type: none"> El bloqueo del panel del dispensador está activado. 	<ul style="list-style-type: none"> Desactive el bloqueo del panel del dispensador
	<ul style="list-style-type: none"> Hay instalado un filtro de terceras partes. 	<ul style="list-style-type: none"> Utilice solamente los filtros aprobados y facilitados por Samsung. Los filtros inapropiados podrían causar fugas y desperfectos en el refrigerador.

¿Escucha sonidos anómalos en el refrigerador?

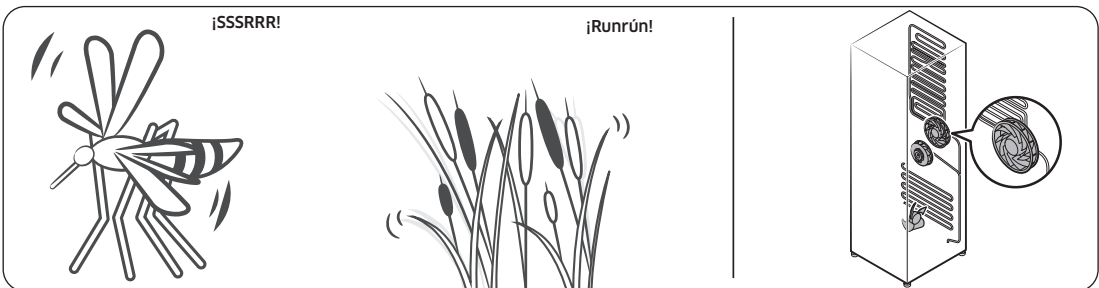
Antes de llamar al servicio técnico, compruebe los puntos especificados a continuación. El coste para cualquier llamada de servicio relacionada con sonidos normales será a expensas del usuario.

Estos sonidos son normales.

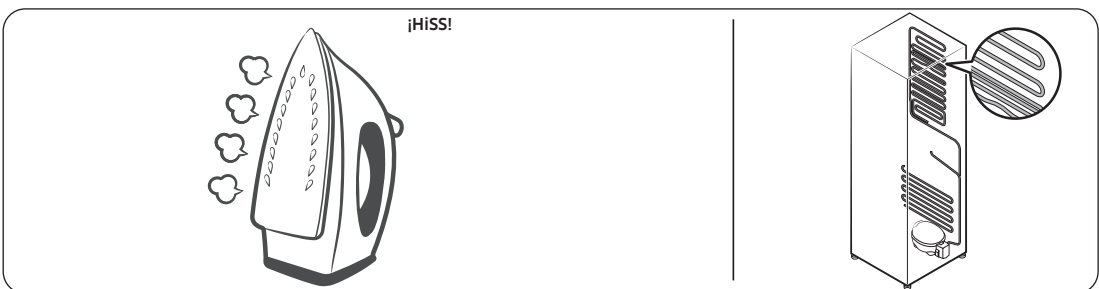
- Cuando una función comienza o termina de funcionar, el refrigerador generará sonidos similares al del motor de un coche en ignición. Cuando el funcionamiento se estabilice, el sonido disminuirá.



- Mientras el ventilador esté en funcionamiento, podrían darse esos sonidos. Cuando el refrigerador alcance la temperatura configurada, el ventilador dejará de emitir sonido.

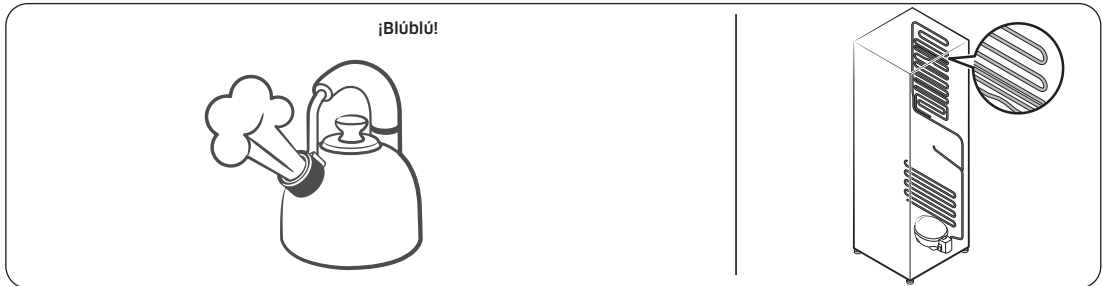


- Durante el ciclo de descongelación, podría gotear agua del calefactor descongelador, causando un chisporroteo.

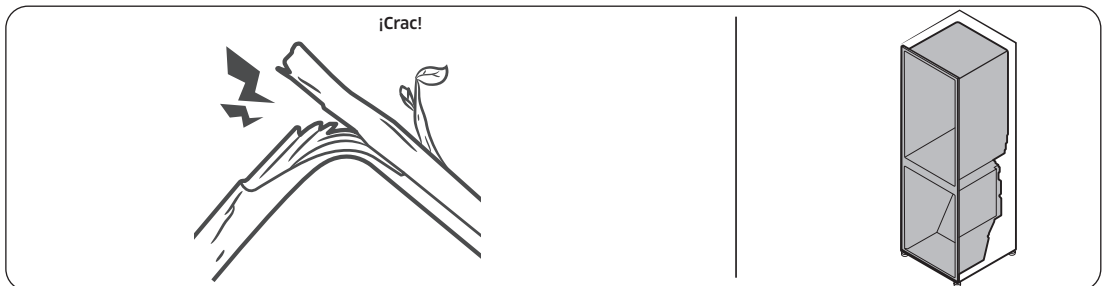


Solucionador de problemas

- Cuando el refrigerador se enfría o se congela, el gas refrigerante se moverá a través de las tuberías selladas, causando un sonido burbujeante.



- Cuando la temperatura del refrigerador aumente o disminuya, las piezas de plásticos se contraerán o se expandirán, generando ruidos. Dichos ruidos ocurren durante el ciclo de eliminación de escarcha o cuando las piezas electrónicas se encuentran en funcionamiento.



- Para modelos con máquina de hielo: Cuando la válvula de hielo esté abierta para llenar el cubo de hielo, se podría escuchar un zumbido.
- Debido al ecualizador de presión cuando la puerta de refrigerador está abierta o cerrada, se podría escuchar un sonido silbante.

SmartThings

Síntoma	Actuación
No se pudo encontrar "SmartThings" en la tienda de aplicaciones.	<ul style="list-style-type: none"> La versión de software compatible de la aplicación SmartThings está sujeta a cambios de acuerdo a la política de soporte del sistema operativo que proporcione el fabricante. Además, en cuanto a la aplicación SmartThings o a las funciones que esta admite, la nueva política de actualización de aplicaciones en la versión del sistema operativo existente puede suspenderse por razones de usabilidad o seguridad.
La aplicación SmartThings no funciona.	<ul style="list-style-type: none"> La aplicación SmartThings está disponible solamente para los modelos compatibles. La antigua aplicación Samsung Smart Refrigerator no puede conectarse con los modelos Samsung Smart Home.
La aplicación SmartThings está instalada pero no está conectada a mi refrigerador.	<ul style="list-style-type: none"> Para usar la aplicación, deberá iniciar sesión en su cuenta de Samsung. Asegúrese de que el router funcione normalmente. Si no ha conectado su refrigerador a la aplicación SmartThings después de instalarla, debe realizar la conexión utilizando la función de registro de dispositivos de la aplicación.
No se ha podido iniciar sesión en la aplicación.	<ul style="list-style-type: none"> Para usar la aplicación, deberá iniciar sesión en su cuenta de Samsung. Si no tiene una cuenta de Samsung, siga las instrucciones de la aplicación para crear una en forma gratuita.
Aparece un mensaje de error cuando intento registrar mi refrigerador.	<ul style="list-style-type: none"> La función Easy Connection puede fallar debido a la distancia desde el punto de acceso (AP) o la interferencia eléctrica del entorno circundante. Espere unos momentos y vuelva a intentarlo de nuevo.
La aplicación SmartThings se conectó correctamente a mi refrigerador pero no se ejecuta.	<ul style="list-style-type: none"> Salga y reinicie la aplicación SmartThings o desconecte y vuelva a conectar el router. Desenchufe el cable de alimentación del refrigerador y vuelva a enchufarlo después de 1 minuto.
El icono de wifi titila (📶)	<ul style="list-style-type: none"> Conecte el refrigerador con la aplicación SmartThings antes de usarlo. Cuando la conexión se realiza correctamente, el indicador deja de titilar. <ul style="list-style-type: none"> Si no logra establecer la conexión o no desea utilizar la aplicación, mantenga presionado el botón Lock (Bloqueo) durante 10 segundos. El indicador deja de titilar y aparece "O FF" en la pantalla de temperatura.

Anuncio de código abierto

(Solo para modelos con wifi)

El software incluido en este producto contiene software de código abierto.

La siguiente URL http://opensource.samsung.com/opensource/SMART_TP1_0/seq/0 conduce a información sobre licencias de código abierto relacionadas con este producto.





Apéndice

Instrucciones de seguridad

- Para un uso más eficiente de la energía, mantenga todos los accesorios internos, como cestas, cajones, estantes y bandejas de cubitos de hielo, en la posición en la que los entrega el fabricante.
- Este aparato frigorífico no está diseñado para utilizarse como aparato empotrado.

Instrucciones de instalación

Para los aparatos frigoríficos con clase climática

Según la clase climática, este aparato frigorífico está diseñado para utilizarse en el rango de temperaturas ambiente como se especifica en la tabla siguiente.

La clase climática se encuentra en la placa de características. Es posible que el producto no funcione correctamente a temperaturas fuera del rango específico.

Puede encontrar la clase climática en la etiqueta del interior de su frigorífico

Rango de temperatura efectiva

Este frigorífico está diseñado para funcionar normalmente en el rango de temperatura especificado por su categoría de calificación.

Clase	Símbolo	Rango de temperatura ambiente (°C)	
		IEC 62552 (ISO 15502)	ISO 8561
Templado prolongado	SN	+10 a +32	+10 a +32
Templado	N	+16 a +32	+16 a +32
Subtropical	ST	+16 a +38	+18 a +38
Tropical	T	+16 a +43	+18 a +43

NOTA

La capacidad de enfriamiento y el consumo de energía del frigorífico pueden verse afectados por la temperatura ambiente, la frecuencia con que se abre la puerta y la ubicación del electrodoméstico. Se recomienda ajustar la configuración de la temperatura según sea apropiado.

Instrucciones sobre la temperatura

Temperatura recomendada

Ajuste perfecto de temperatura para el almacenamiento de alimentos:

- Refrigerador: 3 °C
- Congelador: -19 °C

NOTA

El ajuste de temperatura óptimo de cada compartimento depende de la temperatura ambiente. Por encima de la temperatura ambiente se basa en la temperatura ambiente de 25 °C.

Enfriamiento rápido

Enfriamiento rápido acelera el proceso de enfriamiento con la velocidad máxima del ventilador. El frigorífico funciona a la máxima velocidad durante dos horas y media, y luego vuelve a la temperatura anterior.

Congelación rápida

Congelación rápida acelera el proceso de congelación a su máxima velocidad. El congelador funciona a la máxima velocidad durante 50 horas y luego vuelve a la temperatura anterior. Para congelar grandes cantidades de alimentos, active Congelación rápida al menos 20 horas antes de guardar alimentos en el congelador.

NOTA

El uso de esta función aumenta el consumo energético del frigorífico. No se olvide de desactivarla cuando no la utilice y restablezca el ajuste de temperatura original del congelador.

Cómo almacenar para una mejor conservación (solo modelos aplicables)

Tape los alimentos para que retengan la humedad y para evitar que adquieran olores de otros alimentos. Los grandes recipientes de comida como sopas o guisos deben dividirse en porciones menores y colocarse en recipientes menos profundos antes de refrigerarse. Los cortes grandes de carne o las aves enteras deben dividirse en trozos más pequeños y colocarse en recipientes menos profundos antes de refrigerarse.

Colocación de los alimentos

Estantes	Los estantes deben poder ajustarse para almacenar diferentes envases.
Compartimento especializado (solo modelos aplicables)	Los cajones sellados son el ambiente perfecto para almacenar frutas y verduras. Las verduras necesitan condiciones de mayor humedad, mientras que las frutas necesitan condiciones de menor humedad. Los cajones de verduras están equipados con dispositivos de control que controlan el nivel de humedad. (*En función del modelo y opciones) Un cajón para carne con temperatura regulable maximiza el tiempo de almacenamiento de carnes y quesos.
Almacenamiento en la puerta	No almacene alimentos perecederos en la puerta. Los huevos deben almacenarse en el cartón o en una estante. La temperatura en los compartimentos de almacenamiento de la puerta fluctúa más que la temperatura del armario. Mantenga la puerta cerrada el mayor tiempo posible.
Compartimento del congelador	En el compartimento del congelador puede almacenar comida congelada, hacer cubos de hielo y congelar comida fresca.

NOTA

Congele únicamente alimentos frescos y en buen estado. Mantenga separados los alimentos que vaya a congelar y los ya congelados. Para que los alimentos no pierdan su aroma ni se sequen, colóquelos en recipientes herméticos.

Apéndice

Cuadro de almacenamiento del frigorífico y el congelador

La duración en que los alimentos permanecen frescos depende de la temperatura y de la exposición a la humedad. Puesto que las fechas en los productos no son una guía para su consumo seguro, consulte este cuadro y siga estos consejos.

Productos lácteos

Producto	Frigorífico	Congelador
Leche	1 semana	1 mes
Mantequilla	2 semanas	12 meses
Helado	-	2-3 semanas
Queso natural	1 mes	4-6 meses
Queso para untar	2 semanas	No recomendado
Yogur	1 mes	-

Carne

Producto	Frigorífico	Congelador
Chuletas, filetes y asados frescos	3-4 días	2-3 meses
Carne picada fresca y carne para guisar	1-2 días	3-4 meses
Panceta	7 días	1 mes
Salchichas, carne cruda de cerdo, ternera, pavo	1-2 días	1-2 meses

Aves / Huevos

Producto	Frigorífico	Congelador
Aves frescas	2 días	6-8 meses
Ensalada de pollo	1 día	-
Huevos, frescos en estante	2-4 semanas	No recomendado

Pescado / Marisco

Producto	Frigorífico	Congelador
Pescado fresco	1-2 días	3-6 meses
Pescado cocinado	3-4 días	1 mes
Ensalada de pescado	1 día	No recomendado
Pescado seco o en escabeche	3-4 semanas	-

Fruta

Producto	Frigorífico	Congelador
Manzanas	1 mes	-
Melocotones	2-3 semanas	-
Piña	1 semana	-
Otra fruta fresca	3-5 días	9-12 meses

Verduras

Producto	Frigorífico	Congelador
Espárragos	2-3 días	-
Brócoli, coles de Bruselas, guisantes, setas	3-5 días	-
Repollo, coliflor, apio, pepino, lechuga	1 semana	-
Zanahoria, remolacha, rábano	2 semanas	-

Información para el modelo y el pedido de piezas de repuesto

Información del modelo

Para acceder a la información del etiquetado energético de este producto en el Registro europeo de productos para el etiquetado energético (EPREL), escanee el código QR en la etiqueta energética.

Puede encontrar el código QR en la etiqueta energética de la caja del producto.

Información sobre las piezas

- El período mínimo durante el cual se dispone de las piezas de repuesto necesarias para la reparación del aparato es
 - 7 años para termostatos, sensores de temperatura, placas de circuitos impresos y fuentes de luz, tiradores de puertas, bisagras de puertas, bandejas, cestas (cajas o cajones)
 - 10 años para juntas de puertas
- La duración mínima de la garantía del aparato frigorífico ofrecida por el fabricante es de 24 meses.
- Información pertinente para solicitar piezas de repuesto, directamente o a través de otros canales proporcionados por el fabricante, el importador o el representante autorizado.
- Puede encontrar información sobre reparación profesional en <http://samsung.com/support>.
Puede encontrar el manual de mantenimiento del usuario en <http://samsung.com/support>.

NOTA

Por la presente, Samsung declara que este equipo de radio cumple con la Directiva 2014/53/UE y con los requisitos legales pertinentes en el Reino Unido.

Información de exposición a RF (radiofrecuencia):

Este dispositivo ha sido probado y cumple con los límites estipulados de exposición a radiofrecuencia (RF).

	Rango de frecuencia	Potencia de transmisión (Máx.)
Wifi	2412 - 2472 MHz	20 dBm
Bluetooth	2402 - 2480 MHz	20 dBm

Contacte con SAMSUNG WORLD WIDE

Si tuviese alguna pregunta o comentario relacionado con los productos Samsung, por favor no dude en contactar con el centro de atención al cliente de SAMSUNG.

País	Centro de Contacto	Sitio Web
FRANCE	01 48 63 00 00	www.samsung.com/fr/support
LUXEMBURG	261 03 710	www.samsung.com/be_fr/support
NETHERLANDS	088 90 90 100	www.samsung.com/nl/support
BELGIUM	02-201-24-18	www.samsung.com/be/support (Dutch) www.samsung.com/be_fr/support (French)
NORWAY	21629099	www.samsung.com/no/support
DENMARK	707 019 70	www.samsung.com/dk/support
FINLAND	030-6227 515	www.samsung.com/fi/support
SVERIGE	0771 726 786	www.samsung.com/se/support
CYPRUS	8009 4000 only from landline, toll free	www.samsung.com/gr/support
GREECE	80111-SAMSUNG (80111 726 7864) only from land line (+30) 210 6897691 from mobile and land line	www.samsung.com/gr/support
ITALIA	800-SAMSUNG (800.7267864)	www.samsung.com/it/support
PORTUGAL	210 608 098 Chamada para a rede fixa nacional Dias úteis das 9h às 20h	www.samsung.com/pt/support
SPAIN	91 175 00 15	www.samsung.com/es/support

