

Ariete



Macchina da caffè
Coffee machine
Machine à café
Kaffeemaschine
Cafetera
Máquina de café
Koffiemachine
Καφετιέρες
Кофейный аппарат
قهوة آلة
Кавоварка
Ekspres do kawy
Kaffemaskine

Numero Verde
800-809065

Ariete

De' Longhi Appliances Srl
Divisione Commerciale Ariete
Via San Quirico, 300
50013 Campi Bisenzio (FI)
E-Mail: info@ariete.net
Internet: www.ariete.net

CE EAC

1380

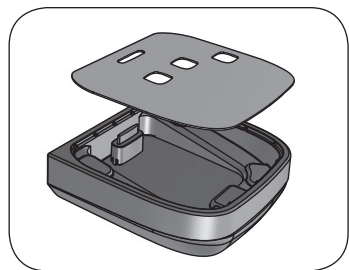
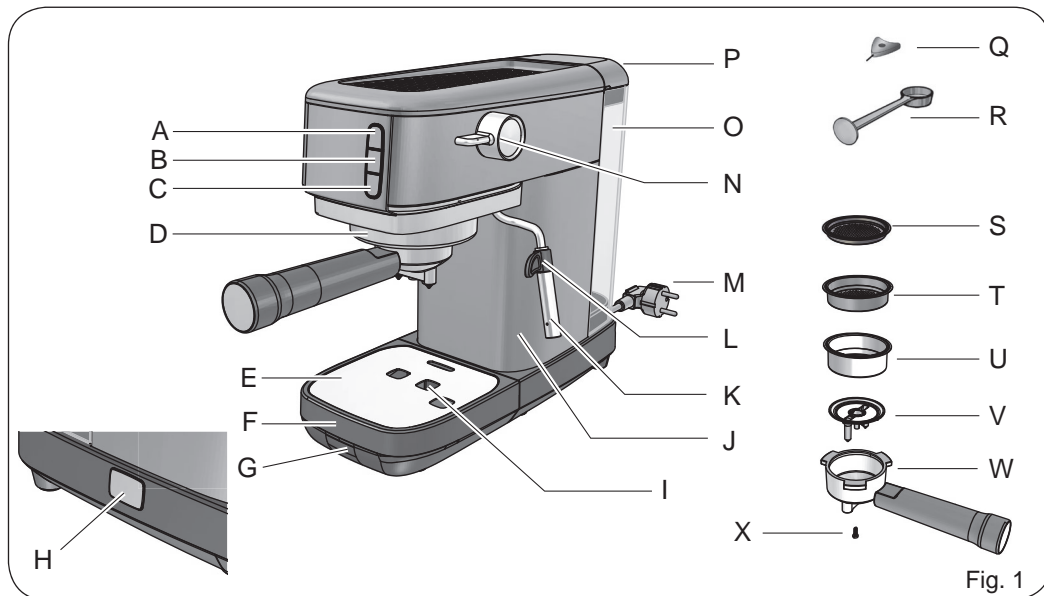


Fig. 2

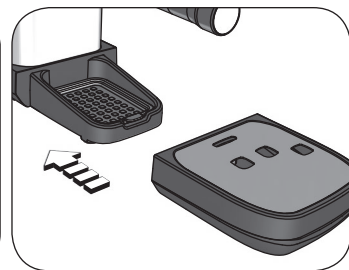


Fig. 3

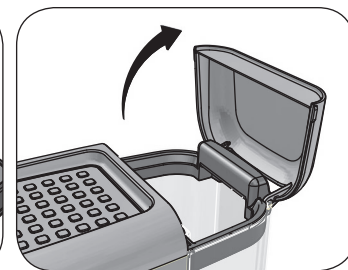


Fig. 4

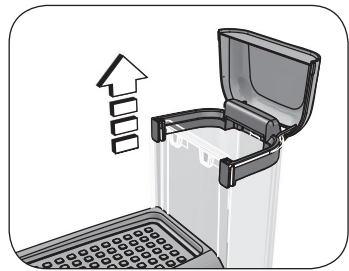


Fig. 5

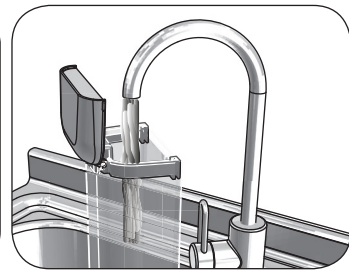


Fig. 6

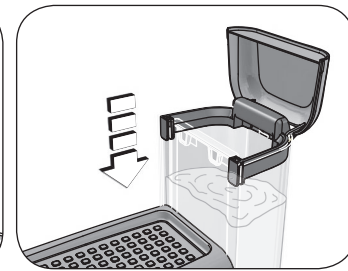


Fig. 7

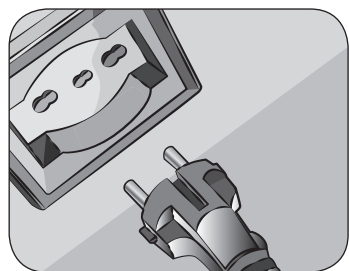


Fig. 8

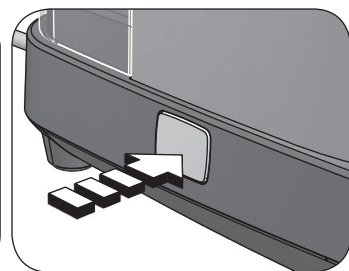


Fig. 9

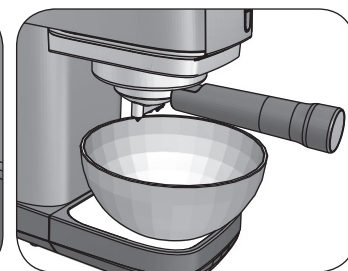


Fig. 10

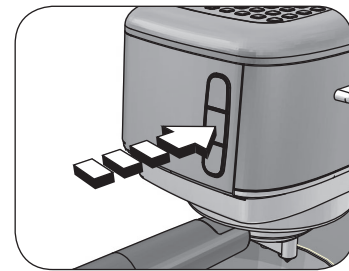


Fig. 11

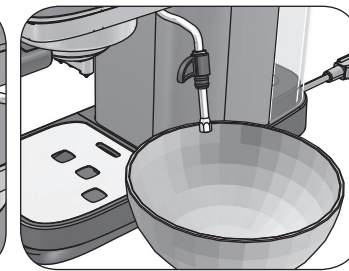


Fig. 12

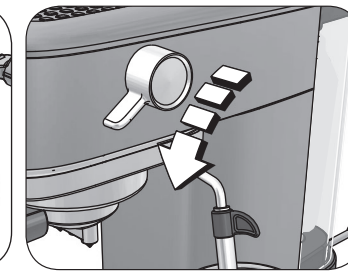


Fig. 13

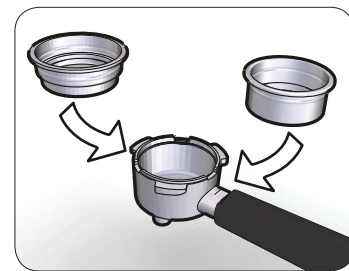


Fig. 14

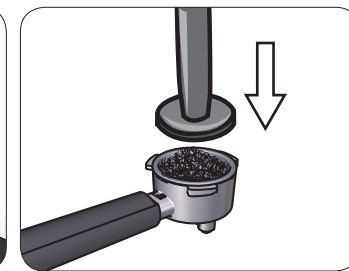


Fig. 15

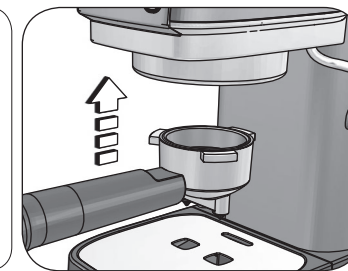


Fig. 16

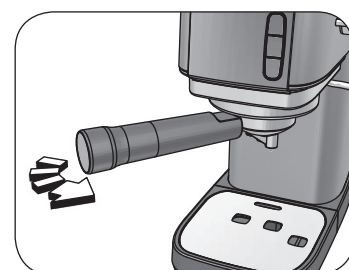


Fig. 17

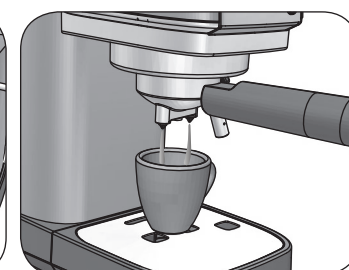


Fig. 18

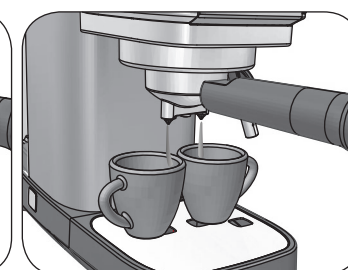


Fig. 19

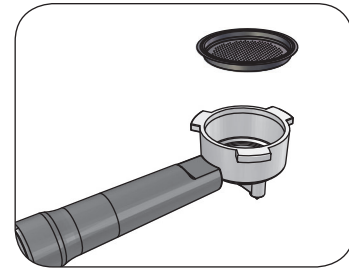


Fig. 20

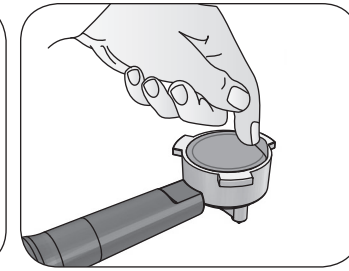


Fig. 21

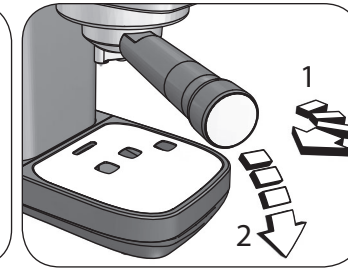


Fig. 22

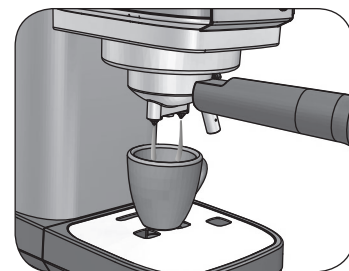


Fig. 23

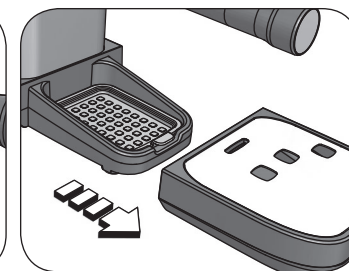


Fig. 24

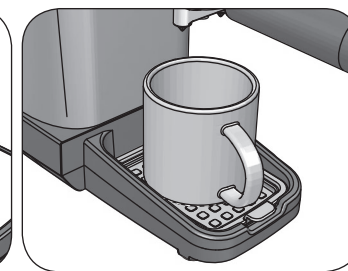


Fig. 25

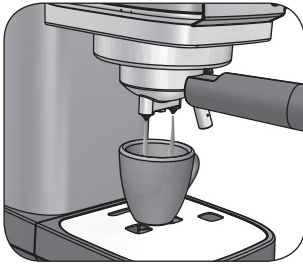


Fig. 26

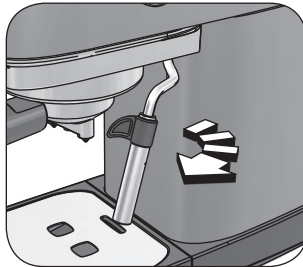


Fig. 27



Fig. 28

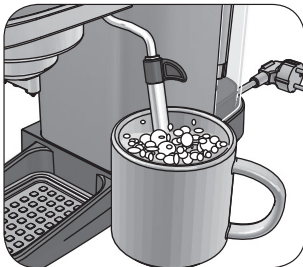


Fig. 29



Fig. 30

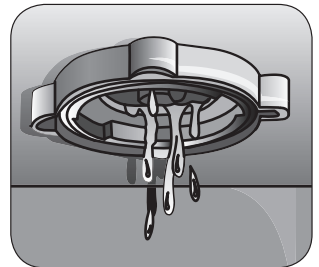


Fig. 31

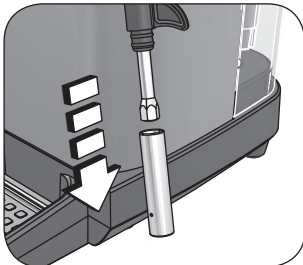


Fig. 32

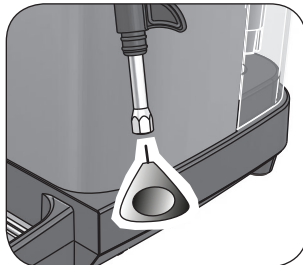


Fig. 33

A PROPÓSITO DE ESTE MANUAL

Aunque los aparatos hayan sido realizados según las Normativas europeas específicas vigentes y estén por lo tanto protegidos en todas las partes potencialmente peligrosas, lea con atención estas advertencias y utilice el aparato sólo para el uso al que ha sido destinado, para evitar accidentes y daños. Mantenga siempre al alcance este manual para futuras consultas. Si quiere ceder este aparato a otras personas, recuerde incluir también estas instrucciones.

Las informaciones contenidas en este manual están marcadas por los siguientes símbolos que indican:



Peligro para los niños



Peligro debido a electricidad



Peligro de daños debidos a otras causas



Advertencia relativa a quemaduras



Atención – daños materiales

USO PREVISTO

Puede utilizar su máquina de café (de aquí en adelante denominada «aparato») para preparar café y capuchino. Gracias a la posibilidad de erogar agua caliente, también es posible preparar té e infusiones. Este aparato ha sido proyectado solo para un uso privado y por lo tanto se debe considerar inadecuado para un uso comercial o industrial. Cualquier otro uso del aparato no está previsto por el Constructor, que se exime de cualquier responsabilidad por daños de todo tipo, causados por un uso impropio del aparato. Otro uso del aparato no está previsto por el Constructor, que se exime de cualquier responsabilidad por daños de todo tipo, causados por un uso impropio del aparato. El uso inapropiado, además, anula todo tipo de garantía.

RIESGOS RESTANTES

Las características constructivas del aparato, objeto de la presente publicación, no permiten proteger al usuario del chorro directo de vapor o agua caliente.



¡Atención!

Peligro de quemaduras – Durante la erogación de agua caliente y vapor, no dirija el chorro hacia terceras personas o hacia sí mismo. Agarre el tubo de erogación de vapor/agua caliente sólo por la parte de goma. No toque el tubo de metal.



Utilice solo recipientes realizados en material “para alimentos”.

ADVERTENCIAS IMPORTANTES PARA LA SEGURIDAD

LEA ATENTAMENTE ESTAS INSTRUCCIONES.

- El aparato ha sido diseñado para ser utilizado en ambientes domésticos o similares a los domésticos, como por ejemplo:
 - en las zonas de cocina reservadas al personal de las tiendas, en las oficinas y en otros ambientes profesionales
 - en las fincas agrícolas
 - hoteles, moteles, pensiones y otras estructuras de habitación (para el uso de sus huéspedes).
- No se asumen responsabilidades por un uso incorrecto o por empleos diferentes a los previstos en este manual de instrucciones.
- Se recomienda conservar el embalaje original, ya que la asistencia gratuita no concierne los daños causados por un embalaje no adecuado del producto al momento del envío a un Centro de Asistencia Autorizado.

Peligro para los niños

- El dispositivo puede ser utilizado por niños mayores de 8 años y por personas que tienen capacidades físicas, sensoriales o mentales reducidas, o falta de experiencia o conocimiento, sólo si están acompañados por una persona responsable o si han recibido y entendido las instrucciones y los peligros que el uso del aparato conlleva.
- Los niños no deben jugar con el aparato.
- Las operaciones de limpieza y mantenimiento contempladas en este folleto no deben ser realizadas por niños, a menos que tengan más de 8 años y las realicen bajo supervisión.
- Mantenga el aparato y el cable de alimentación fuera del alcance de los niños menores de 8 años.
- No deje pasar el cable de alimentación por un lugar donde un niño pueda agarrarlo.
- Los elementos del embalaje no se deben dejar al alcance de los niños, ya que podrían originar peligros.
- Si se decide dejar de utilizar el aparato, antes de tirarlo a la basura se recomienda cortar el cable de alimentación. Se recomienda además eliminar las partes del aparato que puedan originar peligro, especialmente para los niños, que podrían utilizarlo para sus juegos.
- No deje el alfiler para la limpieza al alcance de los niños y guárdelo en un lugar seguro: peligro de ingestión y de heridas.

Peligro debido a electricidad

- Antes de conectar el aparato a la red eléctrica compruebe que el voltaje indicado en la placa situada debajo del aparato corresponda al de la red local.
- El uso de cables alargadores no autorizados por el fabricante puede provocar daños y accidentes.
- Nunca tire del cable de alimentación o del aparato para desconectar la clavija de la toma eléctrica.
- Apague siempre el aparato y desconecte el cable de alimentación de la toma eléctrica antes de llenar el depósito con agua.
- No coloque nunca las partes bajo tensión en contacto con el agua: ¡puede provocar un corto circuito!
- No deje el cable de alimentación en contacto con bordes afilados.
- Tenga cuidado de que el cable de alimentación no entre en contacto con superficies calientes.
- Todas las operaciones de limpieza y mantenimiento deben efectuarse con el aparato apagado y desconectado de la toma de corriente.
- Nunca sumerja el aparato en agua ni en otros líquidos.
- Si no lo utiliza, aunque sea por un corto período de tiempo, apague el aparato y desconecte siempre la clavija de alimentación de la toma eléctrica.

Peligro de daños debidos a otras causas

- Agarre el cuerpo del aparato para levantarlo.
- Coloque el aparato en un entorno suficientemente iluminado, limpio y con un enchufe eléctrico de fácil acceso.
- Evite poner en el depósito una cantidad excesiva de agua.
- No deje sin vigilancia el aparato mientras esté conectado a la red eléctrica.
- Nunca tire del cable de alimentación o del aparato para desconectar la clavija de la toma eléctrica.
- El aparato debe ser utilizado y guardado en una superficie estable.
- No se debe utilizar el aparato si ha caído, si presenta daños visibles o si pierde agua. No utilice el aparato si el cable de alimentación o la clavija están dañados, o si el aparato está defectuoso. Todos los arreglos, incluida la sustitución del cable de alimentación, deben ser efectuados exclusivamente por el Centro de Servicio Ariete o por técnicos autorizados Ariete, para evitar cualquier riesgo.

Advertencia relativa a quemaduras

- No dirija nunca un chorro de vapor o de agua caliente hacia partes del cuerpo. Peligro de quemaduras.
- Las partes metálicas externas del aparato y del portafiltro no deben tocarse cuando el aparato está en funcionamiento, ya que podrían causar quemaduras.
- Agarre el tubo de erogación de vapor/agua caliente sólo por la parte de goma.
- Si no sale agua por el portafiltro, podría tratarse de filtro obstruido. Quitar el portafiltro lentamente puesto que eventual presión residual podría producir salpicaduras. Realizar luego la limpieza del mismo como indicado en el párrafo correspondiente.

Atención – daños materiales

- Coloque el aparato en una superficie estable y seca.
- No utilice el aparato sin agua, porque en ese caso la bomba se quemaría.
- Para las operaciones de llenado del depósito de agua, no utilice agua con gas, caliente o tibia o cualquier otro líquido que podría dañar el aparato.
- No coloque el aparato sobre superficies calientes o cerca de llamas para evitar daños a la parte exterior.
- El cable de alimentación no debe tocar las partes calientes del aparato.
- Nunca ponga sustancias distintas del café molido en los filtros de café de 1 taza y 2 tazas. De lo contrario podrían provocar graves daños al aparato.
- No deje el aparato en ambientes con temperaturas inferiores a 0°C, ya que el agua residual en la caldera podría congelarse y provocar daños.
- No use el aparato en un espacio al aire libre.
- No deje el aparato expuesto a los agentes atmosféricos (lluvia o sol).

- Después de haber desconectado la clavija de alimentación y haber dejado enfriar las partes calientes, el aparato se deberá limpiar exclusivamente con un paño no abrasivo, ligeramente humedecido con pocas gotas de detergente neutro no agresivo.
- Nunca utilice disolventes que dañen el plástico.
- No desmonte el aparato. No hay partes internas que se utilicen o que haya que limpiar.

• GUARDE SIEMPRE ESTAS INSTRUCCIONES

DESCRIPCIÓN DEL APARATO

A - Botón de erogación del café para 1 taza con indicador luminoso de erogación (☞)	L - Tubo de erogación de vapor/agua caliente.
B - Botón de erogación del café para 2 tazas con indicador de erogación (☞☞)	M - Cable de alimentación
C - Botón del vapor con indicador luminoso (☞☞)	N - Pomo de erogación del vapor/agua caliente.
D - Asiento de enganche del portafiltro	O - Deposito de agua
E - Rejilla extraíble	P - Tapa del depósito de agua
F - Bandeja recolectora de gotas	Q - Alfiler para limpieza
G - Rejilla apoyatazas	R - Prensador
H - Botón de encendido	S - Filtro pastilla
I - Flotador	T - Filtro para 1 taza
J - Cuerpo del aparato	U - Filtro para 2 tazas
K - Tubo de metal	V - Disco de goteo
	W - Portafiltro
	X - Tornillo de bloqueo del disco de goteo

Datos de identificación

En la placa situada debajo de la base de apoyo del aparato están mencionados los siguientes datos de identificación del aparato:

- constructor y marca CE
- modelo (Mod.)
- n° de matrícula (SN)
- tensión eléctrica de alimentación (V) y frecuencia (Hz)
- potencia eléctrica absorbida (W)
- numero verde asistencia

En las eventuales solicitudes a los Centros de Asistencia Autorizados, indique el modelo y el número de matrícula.

INSTRUCCIONES DE USO

Puesta en función

Retire el embalaje y compruebe que todas las piezas están presentes.

Coloque el aparato sobre una superficie plana y estable.

Lave el depósito, el filtro de 1 y 2 tazas, el filtro para pastilla, la bandeja de goteo, la rejilla extraíble y el portafiltro.



Atención

Antes del montaje, asegúrese de que el aparato esté apagado y desconectado de la toma de corriente eléctrica.

Operaciones preliminares

- 1 Monte la rejilla extraíble (E) en la bandeja de goteo (F) (Fig. 2).
- 2 Coloque la bandeja de goteo (F) en la base del aparato (Fig. 3).
- 3 Retire el depósito de agua (O) del aparato (Fig. 4).
- 4 Abra la tapa del depósito de agua (P) (Fig. 5).



Atención

Apague siempre el aparato y desconecte el cable de alimentación de la toma eléctrica antes de llenar el depósito con agua.

No llene el depósito de agua mientras que está introducido en el aparato. Peligro de electrocución.



Atención

Para las operaciones de llenado del depósito de agua, no utilice agua con gas, caliente o tibia o cualquier otro líquido que podría dañar el aparato.

- 5 Llene el depósito de agua con agua del grifo fresca hasta el nivel MÁX (Fig. 6).

NUNCA llenar el depósito de agua por encima del nivel MAX.

- 6 Cierre la tapa del depósito de agua (P) (Fig. 5).
- 7 Introduzca el depósito de agua (O) en su alojamiento (Fig. 7).

Para asegurar el funcionamiento correcto del aparato, empuje hasta el fondo el depósito de agua.

Compruebe que el depósito esté introducido correctamente, si no es así el dispositivo no puede erogar café.

Primer encendido



Atención

Antes de encender el aparato, asegúrese de que ha instalado correctamente todos los componentes.

Controle que la tensión de la red doméstica sea igual que la indicada en la tarjeta con los datos técnicos del aparato.

- 1 Introduzca la clavija en la toma de corriente (Fig. 8).
- 2 Enganche el portafiltro en su alojamiento sin poner ningún filtro.
- 3 Presione el botón de encendido (H) (Fig. 9).
- 4 Los indicadores luminosos de los botones de erogación 1 taza (☞), 2 tazas (☞☞) y del botón de vapor (☞☞) relampaguean. Cuando el aparato ha alcanzado la temperatura adecuada para hacer el café, los indicadores luminosos de los botones (☞), (☞☞), (☞☞) se encienden fijos.

Antes de utilizar el aparato por primera vez, ejecute un ciclo de limpieza de los circuitos internos.

- Coloque un recipiente de al menos 500 ml de capacidad bajo el portafiltro (Fig. 10).
- Presione el botón de erogación del café para 2 tazas (☞☞) (Fig. 11). Inicie el proceso de erogación hasta que vea salir agua por el portafiltro.
- Al final del proceso de erogación, coloque un recipiente debajo del tubo de erogación de vapor/agua caliente (Fig. 12).

- Gire el pomo de erogación del vapor/agua caliente hacia la posición agua/vapor (☞☞), (Fig. 13). Inicie el proceso de erogación hasta que vea salir agua caliente por el tubo de erogación del vapor/agua caliente. Vuelva a girar el pomo de erogación del vapor/agua caliente a la posición (●) para interrumpir el suministro de agua caliente.

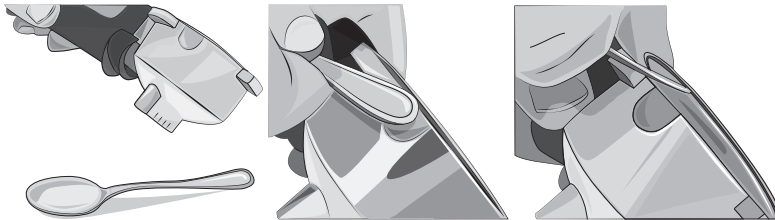
Repita los pasos hasta agotar toda el agua contenida en el depósito.

NOTA: repita esta operación cada vez que encienda el aparato después de varios días sin utilizarlo.

Si el depósito se queda sin agua, se notará una vibración y un ruido más fuerte. Los indicadores luminosos de los botones de erogación 1 taza (☞), 2 tazas (☞☞) y del botón de vapor (☞☞) relampaguean. Para restablecer el funcionamiento del aparato, véase el párrafo "Llenado del depósito de agua durante el uso".

Ahora el aparato está listo para preparar el primer café.

Remoción del filtro



NOTA: El portafiltro llega equipado con el filtro para 2 tazas ya introducido. Para saber cómo quitar el filtro, vea las imágenes. También es posible levantar el filtro con los dedos para quitarlo.

COMO HACER EL CAFÉ

- 1 Retire el depósito de agua (O) del aparato (Fig. 4).
- 2 Abra la tapa del depósito de agua (P) (Fig. 5).



Atención

Apague siempre el aparato y desconecte el cable de alimentación de la toma eléctrica antes de llenar el depósito con agua.

No llene el depósito de agua mientras que está introducido en el aparato. Peligro de electrocución.



Atención

Para las operaciones de llenado del depósito de agua, no utilice agua con gas, caliente o tibia o cualquier otro líquido que podría dañar el aparato.

- 3 Llene el depósito de agua con agua del grifo fresca hasta el nivel MÁX (Fig. 6).

NUNCA llenar el depósito de agua por encima del nivel MAX.

- 4 Cierre la tapa del depósito de agua (P) (Fig. 5).
- 5 Introduzca el depósito de agua (O) en su alojamiento (Fig. 7).

Para asegurar el funcionamiento correcto del aparato, empuje hasta el fondo el depósito de agua.



Compruebe que el depósito esté introducido correctamente, si no es así el dispositivo no puede erogar café.

- 6 Elegir el filtro deseado, (T) para 1 taza y (U) para 2 tazas, y colocarlo en el portafiltro (Fig. 14). Ponga la cantidad deseada de café en el filtro y presiónelo bien con el prensador específico (R) (Fig. 15).



¡Atención!

Si se inserta una cantidad excesiva de café molido en el filtro, la rotación del portafiltro puede ser difícil y/o durante la erogación puede que haya pérdidas de café del portafiltro.

- 7 Inserte el portafiltro (W) en su alojamiento, asegurándose de mantener el mango alineado con el símbolo  presente en el cuerpo del aparato (Fig. 16).
- 8 Gire el portafiltro hasta alinear el mango con el símbolo .

Asegúrese de que ha bloqueado correctamente el portafiltro en su soporte (Fig. 17).

Elija la taza adecuada

Antes de preparar la bebida que desee, elija la taza basándose en la tabla siguiente:

Café expreso	Individual	unos 30 ml
	Doble	unos 60 ml

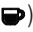

El filtro de 2 tazas se puede utilizar para erogar dos tazas individuales de café, o para erogar un café largo, o más intenso.

Ajuste de la cantidad de agua erogada para 1 taza o 2 tazas

Se puede ajustar la cantidad de agua erogada para 1 taza o 2 tazas de café (tiempo de erogación del agua caliente a través del portafiltro).

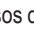
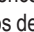




La cantidad de agua erogada afecta al sabor más o menos fuerte del café y a la calidad de la crema. Puede hacer pruebas cambiando este parámetro para encontrar el sabor perfecto para su café.

NOTA: el ajuste de la cantidad de agua erogada para 1 taza o 2 tazas debe efectuarse durante la erogación de café.



Para programar la cantidad de agua que se va a erogar para una taza de café, pulse y mantenga pulsado el botón  durante el tiempo necesario. El tiempo transcurrido programa la nueva cantidad de agua para 1 taza de café. Para programar la cantidad de agua que se va a erogar para 2 tazas, pulse y mantenga pulsado el botón  durante el tiempo necesario. El tiempo transcurrido programa la nueva cantidad de agua para 2 tazas de café.

Erogación del café

- 1 Coloque una o dos tazas en la rejilla extraíble (E) (Fig. 18-19).
- 2 Presione el botón de encendido (H) (Fig. 9).

Los indicadores luminosos de los botones de erogación 1 taza , 2 tazas  y del botón de vapor  relampaguean. Cuando el aparato ha alcanzado la temperatura adecuada para hacer el café, los indicadores luminosos de los botones , ,  se encienden fijos.

Para que el primer café también esté bien caliente es aconsejable dejar calentar el portafiltro, dejándolo introducido en su alojamiento por unos minutos antes de hacer el café. Esto no será necesario para los otros cafés.

- 3 Pulse el botón de erogación del café  para preparar 1 taza de café, o pulse el botón de erogación del café  para preparar 2 tazas de café.
- 4 Para detener la erogación, antes que el aparato haya terminado, vuelva a presionar el botón de erogación del café.



¡Atención!

Al igual que con las máquinas de café profesionales, no se debe retirar el portafiltro mientras que el botón de erogación está activado.



¡Atención!

Cuando se acaba el suministro de café espere unos diez segundos antes de quitar el portafiltro; para quitar el mismo girarlo despacio desde la derecha hacia la izquierda para evitar chorros ó salpicaduras de agua ó café.

Si en la fase de espera del vapor se producen pequeños bufidos de vapor a través del portafiltro, el fenómeno debe considerarse absolutamente normal.

Una vez terminada la erogación los indicadores luminosos de los botones , ,  se encienden en modo fijo.



- 5 Pulse el botón de encendido (H) para apagar el aparato (Fig. 9).

COMO PREPARAR EL CAFÉ CON PASTILLA MONODOSIS

Introducir en el portafiltro (W) el filtro para pastillas (S).

- 1 Colocar la pastilla en el filtro (Fig. 20).
- 2 Colocar la pastilla empujándola con los dedos hacia dentro. La pastilla monodosis debe quedar bien en el centro y colocada en el interior del filtro.
- 3 Para evitar posibles fugas de agua, doble e introduzca hacia el interior del filtro las partes exteriores de papel de la pastilla que podrían sobresalir del portafiltro (Fig. 21).

Ahora es posible introducir el portafiltro en su alojamiento.

- 4 Inserte el portafiltro (W) en su alojamiento, asegurándose de mantener el mango alineado con el símbolo  presente en el cuerpo del aparato (Fig. 16).
- 5 Gire el portafiltro hasta alinear el mango con el símbolo .
- 6 Después de haber preparado el café, al retirar el portafiltro, la pastilla podría quedar atrapada en el alojamiento del portafiltro. Para quitarla, inclinar el portafiltro (Fig. 22), dejando que la pastilla monodosis caiga en el mismo.

Para obtener siempre un café excelente hay que comprar la pastilla que tiene la marca de compatibilidad E.S.E.

Si la pastilla no está bien colocada o el portafiltro no está bien cerrado, podrían salir algunas gotas de agua del portafiltro mismo.

CÓMO PREPARAR LA ESPUMA DE LECHE PARA EL CAFÉ

- 1 Coloque una taza en la rejilla extraíble (E) (Fig. 23).

Si lo desea, puede utilizar una taza grande.




- Retire la rejilla extraíble (E) y la bandeja de goteo (F) (Fig. 24).
 - Coloque la taza en la rejilla de apoyo de las tazas (G) (Fig. 25).
- 2 Preparar el café (Fig. 26).



¡Atención!

Peligro de quemaduras. Agarre el tubo de erogación de vapor/agua caliente sólo por la parte de goma. No toque el tubo de metal.

Peligro de quemaduras causadas por las salpicaduras de agua caliente y vapor que pueden escaparse del tubo de erogación de vapor/agua caliente.

- 3 Dirija el tubo de erogación de vapor/agua caliente (L) hacia la bandeja de goteo (F) (Fig. 27).
 - 4 Presionar el botón del vapor . La luz del botón del vapor empezará a parpadear. Espere hasta que el indicador luminoso del botón del vapor se encienda en modo fijo, lo que indica que la temperatura en la caldera ha alcanzado el nivel ideal para erogar el vapor.
 - 5 Coloque la jarra con la leche que se va a montar bajo el tubo de erogación del vapor/agua caliente (L).
 - 6 Sumerja a fondo el tubo de erogación del vapor/agua caliente (L) dentro de la jarra con la leche (Fig. 28).
 - 7 Gire el pomo de erogación del vapor/agua caliente hacia la posición agua/vapor , (Fig. 13). El aparato comenzará a dispensar vapor.
 - 8 Mueva y gire la jarra con la leche a medida que sale el vapor de agua por el tubo de erogación de vapor/agua caliente.
- La leche está montada cuando la espuma aparece en la jarra (Fig. 29).
- 9 Vuelva a girar el pomo de erogación de vapor/agua caliente a la posición  para interrumpir la erogación de vapor.

Después de cada uso, erogue vapor durante unos segundos para liberar el orificio de la boquilla de erogación de vapor/agua caliente de los eventuales residuos de leche.

Use un paño húmedo no abrasivo para limpiar el orificio del tubo de erogación de vapor/agua caliente y el tubo de metal.

- 10 Vierta la espuma de leche en la taza de café preparada previamente.

REUTILIZACIÓN DE LA MÁQUINA PARA UN CAFÉ

Para preparar otro café inmediatamente después de haber erogado vapor es necesario dejar enfriar el aparato.

- 1 Coloque un recipiente bajo el tubo de erogación del vapor/agua caliente (Fig. 12).
- 2 Gire el pomo de erogación del vapor/agua caliente hacia la posición agua/vapor (☺☹), (Fig. 13). El aparato comenzará a erogar agua caliente.

La erogación de agua caliente permitirá que el aparato se enfríe más rápidamente. Cuando el aparato ha alcanzado la temperatura ideal, la erogación de agua caliente se detiene automáticamente.

- 3 Vuelva a girar el pomo de erogación del vapor/agua caliente a la posición (●) para interrumpir la erogación de agua caliente.

Ahora el aparato está listo para preparar otro café.

CÓMO EROGAR AGUA CALIENTE



¡Atención!

Peligro de quemaduras. Agarre el tubo de erogación de vapor/agua caliente sólo por la parte de goma. No toque el tubo de metal.

Peligro de quemaduras causadas por las salpicaduras de agua caliente y vapor que pueden escaparse del tubo de erogación de vapor/agua caliente.

- 1 Coloque una taza en la rejilla extraíble (E) (Fig. 23).
- 2 Gire el pomo de erogación del vapor/agua caliente hacia la posición agua/vapor (☺☹), (Fig. 13). El aparato comenzará a erogar agua caliente.
- 3 Vuelva a girar el pomo de erogación del vapor/agua caliente a la posición (●) para interrumpir la erogación de agua caliente.

CONSEJOS ÚTILES PARA OBTENER UN BUEN CAFÉ EXPRÉS A LA ITALIANA

El café molido se debe prensar en forma ligera en el porta filtro. Un café mas o menos fuerte depende del grado de molidura del mismo café, de la cantidad que se coloca en el porta filtro y del prensado. Unos pocos segundos son suficientes para que el café caiga en las tacitas. Si el tiempo de suministro es superior esto quiere decir que la molidura es demasiado fina o que el polvo colocado en el porta filtro ha sido prensado demasiado.

LLENADO DEL DEPÓSITO DE AGUA DURANTE EL USO



Atención

Apague siempre el aparato y desconecte el cable de alimentación de la toma eléctrica antes de llenar el depósito con agua.

No llene el depósito de agua mientras que está introducido en el aparato. Peligro de electrocución.



Atención

Para las operaciones de llenado del depósito de agua, no utilice agua con gas, caliente o tibia o cualquier otro líquido que podría dañar el aparato.

Se recomienda comprobar siempre el nivel del agua en el depósito.

- 1 Apague el aparato y desenchufe la clavija de la toma de corriente.
- 2 Retire el depósito de agua (O) del aparato (Fig. 4).
- 3 Abra la tapa del depósito de agua (P) (Fig. 5).
- 4 Llene el depósito de agua con agua del grifo fresca hasta el nivel MÁX (Fig. 6).

NUNCA llenar el depósito de agua por encima del nivel MAX.

- 5 Cierre la tapa del depósito de agua (P) (Fig. 5).
- 6 Introduzca el depósito de agua (O) en su alojamiento (Fig. 7).

Para asegurar el funcionamiento correcto del aparato, empuje hasta el fondo el depósito de agua.

Compruebe que el depósito esté introducido correctamente, si no es así el dispositivo no puede erogar café.



¡Atención!

Peligro de quemaduras causadas por las salpicaduras de agua caliente y vapor que pueden escaparse del tubo de erogación de vapor/agua caliente.

Si el aparato sigue sin erogar café después de haber llenado e introducido correctamente el depósito de agua, proceda como sigue:

- Coloque un recipiente bajo el tubo de erogación del vapor/agua caliente (Fig. 12).
- Presione el botón de encendido (H) (Fig. 9).
- Gire el pomo de erogación del vapor/agua caliente hacia la posición agua/vapor (☞☞), (Fig. 13). Inicie el proceso de erogación hasta que vea salir agua caliente por el tubo de erogación del vapor/agua caliente.
- Vuelva a girar el pomo de erogación del vapor/agua caliente a la posición (●) para interrumpir el suministro de agua caliente.

FUNCIÓN DE AUTO APAGADO

Este aparato está equipado con un sistema de apagado automático de acuerdo con la nueva normativa sobre los consumos energéticos. Al cabo de 30 minutos de inactividad el aparato se apagará. Para hacer otro café, se deberá volver a encender el aparato presionando el botón de encendido (H). Cuando el aparato ha alcanzado la temperatura adecuada para hacer el café, los indicadores luminosos de los botones (☞), (☞☞), (☞☞☞) se encienden fijos.

LIMPIEZA DEL APARATO

Una limpieza regular y diaria ayuda a mantener el aparato eficiente y a prolongar su vida útil.



¡Atención!

Todas las operaciones de limpieza y mantenimiento deben efectuarse con el aparato apagado y desconectado de la toma de corriente.



¡Atención!

La limpieza se debe efectuar cuando las partes calientes del aparato se han enfriado.



¡Atención!

No lave nunca los componentes del aparato en el lavaplatos. No utilice chorros de agua directa.

No utilice detergentes abrasivos o utensilios de metal para evitar rayar y dañar las superficies de acero.

Limpieza de los filtros que contienen el café molido

Asegúrese de que los orificios no estén obstruidos. Haga salir agua hirviendo a través del portafiltro introducido, sin café, para disolver o eliminar cualquier residuo de café u otras impurezas.



¡Atención!

Quitar el portafiltro lentamente puesto que eventual presión residual podría producir salpicaduras.

Le recomendamos que limpie minuciosamente los filtros aproximadamente cada 3 meses, utilizando las pastillas específicas para la limpieza de los filtros disponibles en el mercado, siguiendo estos pasos:

- Introduzca una pastilla de limpieza para filtros en el filtro (sin café).
- Introduzca el portafiltro en su alojamiento.
- Pulse el botón del café 2 tazas (☞☞) para iniciar la erogación.
- Deje actuar la pastilla durante al menos 15 minutos.
- Vuelva a pulsar el botón del café para detener la erogación.
- Repita la operación de erogación del agua. Dejar reposar durante un minuto. Repita las operaciones por 5 ciclos de erogación.
- Retire el portafiltro del alojamiento de enganche, saque el filtro del portafiltro y enjuague todos los componentes bajo el agua corriente del grifo.
- Apague el aparato y desenchufe la clavija de la toma de corriente.
- Limpie las partes internas con una esponja suave para eliminar cualquier residuo de detergente (Fig. 30).

Repita las operaciones para todos los filtros.

Si el aparato se utiliza a diario, se recomienda efectuar la operación de limpieza al menos cada tres meses.

Limpieza del soporte de acoplamiento del portafiltro



¡Atención!

No deje el portafiltro enganchado en su soporte. La junta presente en el soporte de acoplamiento del portafiltro podría deteriorarse.

Con el uso, en el asiento de enganche del portafiltro puede crearse una sedimentación de posos de café, que se pueden quitar con un palillo de dientes, una esponja (Fig. 30), o dejando correr el agua sin el portafiltro introducido (Fig. 31).

Esta operación de aclarado del alojamiento de enganche del portafiltro debe realizarse cada 200 cafés aproximadamente.

Pulse el botón del café 2 tazas (☕) para iniciar la erogación. El aparato comenzará a erogar agua. Espere que hayan sido erogados por lo menos 500 ml de agua.

Limpieza del tubo de erogación del vapor/agua caliente



¡Atención!

Realice la operación cuando el tubo de erogación del vapor/agua caliente está frío para evitar quemaduras.

Después de cada uso, limpie el tubo de erogación de vapor/agua caliente con un paño húmedo para eliminar los eventuales residuos de leche externos. Para eliminar los residuos internos, proceda como sigue:

- 1 Gire el pomo de erogación del vapor/agua caliente hacia la posición agua/vapor (☕), (Fig. 13). Haga salir vapor durante unos segundos.
- 2 Vuelva a girar el pomo de erogación de vapor/agua caliente a la posición (●) para interrumpir la erogación de vapor.
- 3 Pulse el botón de encendido (H) para apagar el aparato (Fig. 9).

Limpie los componentes del tubo de erogación de vapor/agua caliente regularmente.

- Retire el tubo de metal (Fig. 32) y quite la parte de goma del tubo de erogación de vapor/agua caliente tirando de él hacia abajo. Lave con agua corriente. El orificio se puede limpiar con un paño no abrasivo.
- Monte el tubo de metal (K) hasta el tope. Introduzca la parte de goma empujándola hacia arriba. Si es necesario, con el alfiler (Q) en dotación limpie el orificio de salida del vapor (Fig. 33).

Limpieza del depósito de agua

Limpie periódicamente el interior del depósito de agua con una esponja o un paño húmedo.

Limpieza del cuerpo del aparato



¡Atención!

No utilice detergentes abrasivos.

Limpie las partes fijas del aparato con un paño húmedo no abrasivo para evitar dañar la carcasa.

Limpieza de la rejilla extraíble y de la bandeja de goteo



¡Atención!

La operación de limpieza debe efectuarse con el aparato apagado y con la clavija desconectada de la toma de corriente.

Vacíe de vez en cuando la bandeja de goteo (F).

La bandeja de goteo está equipada con un flotador (I). Cuando el flotador sobresale de la rejilla extraíble significa que la bandeja de goteo está llena de agua y se debe vaciar.

- 1 Retire la bandeja de goteo (F) (Fig. 3).
- 2 Retire la rejilla extraíble (E) (Fig. 2).
- 3 Vacíe la bandeja de goteo (F) en el fregadero.

- 4 Lave la bandeja de goteo y la rejilla extraíble con agua fresca.
- 5 Seque con un paño seco.
- 6 Monte la rejilla extraíble (E) en la bandeja de goteo (F) (Fig. 2).
- 7 Coloque la bandeja de goteo (F) en la base del aparato (Fig. 3).

DESCALCIFICACIÓN



¡Atención!

No utilice vinagre u otros productos descalcificadores no autorizados por el fabricante.



¡Atención!

Peligro de quemaduras causadas por las salpicaduras de agua caliente y vapor que pueden escaparse del tubo de erogación de vapor/agua caliente.

Un buen mantenimiento y una limpieza regular preservan y mantienen eficiente el aparato durante un período más largo limitando considerablemente los riesgos de formación de depósitos calcáreos en el aparato. Si a pesar de ello, después de algún tiempo, el funcionamiento del aparato estuviese comprometido como consecuencia del empleo frecuente de agua dura y con mucha cal, se puede hacer un tratamiento de descalcificación del aparato para eliminar el funcionamiento defectuoso. Para este fin utilice un agente de descalcificación a base de ácido cítrico. Para este fin utilice un agente de descalcificación a base de ácido cítrico. Este producto se puede encontrar fácilmente en los Centros de Asistencia.

El Fabricante no asume ninguna responsabilidad por daños a los componentes internos del aparato causados por el uso de productos no conformes debido a la presencia de aditivos químicos.

El aparato necesita una descalcificación cuando los indicadores de los botones (☐), (☐☐), (☐☐☐) se encienden con luz roja. Siga estos pasos:

- Pulse el botón de encendido (H) para apagar el aparato (Fig. 9). Desconecte la clavija de la toma de corriente.
- Retire el portafiltro del asiento de enganche.
- Llene el depósito de agua con agua del grifo fresca hasta el nivel MÁX. Vierta el producto descalcificador en el depósito de agua.
- Coloque debajo del asiento de enganche del portafiltro un recipiente lo suficientemente grande como para contener el agua del depósito. Dirija el tubo de erogación de vapor/agua caliente hacia el recipiente.
- Presione el botón de encendido (H) (Fig. 9). Espere hasta que los indicadores luminosos de los botones (☐), (☐☐), (☐☐☐) se enciendan fijos.
- Presione al mismo tiempo el botón del café 1 taza, el botón del café 2 tazas y el botón del vapor durante unos 3-4 segundos. El programa de descalcificación arranca y la solución contenida en el depósito de agua comienza a salir por el tubo de erogación de vapor/agua caliente. Los indicadores luminosos de los botones de erogación 1 taza (☐), 2 tazas (☐☐) y del botón de vapor (☐☐☐) relampaguean.

Los depósitos de cal serán eliminados del circuito interno del aparato.

Después de una serie de lavados y pausas, el ciclo de descalcificación termina. Una vez terminada la erogación los indicadores luminosos de los botones (☐), (☐☐), (☐☐☐) se encienden en modo fijo.

Vacíe el depósito del agua de la solución restante. Enjuague el depósito de agua.

Llene el depósito de agua con agua del grifo fresca.

- Presione al mismo tiempo el botón del café 1 taza, el botón del café 2 tazas y el botón del vapor durante unos 3-4 segundos. Empieza la fase de enjuague y el agua contenida en el depósito comienza a salir por el alojamiento de enganche del portafiltro y por el tubo de erogación de vapor/agua caliente. Los indicadores luminosos de los botones de erogación 1 taza (☐), 2 tazas (☐☐) y del botón de vapor (☐☐☐) relampaguean.

Después de una serie de lavados y pausas, el ciclo de enjuague finaliza. El aparato se apaga.

Llene el depósito de agua con agua del grifo fresca.

- Presione el botón de encendido (H) (Fig. 9). Los indicadores luminosos de los botones (☐), (☐☐), (☐☐☐) se encenderán en color blanco.

Si las luces siguen parpadeando en rojo, repita el ciclo de descalcificación.

PUESTA FUERA DE SERVICIO

Si se pone el aparato fuera de servicio es necesario desconectarlo eléctricamente. Vaciar la bandeja recoge-gotas y limpiarla (ver párrafo "Limpieza del aparato"). En caso de desmantelamiento se deberán separar los varios materiales utilizados en la construcción del aparato y proveer a su disposición según su composición y de acuerdo con las disposiciones legales vigentes en el País de uso.

CÓMO SOLUCIONAR ALGUNOS PROBLEMAS



En caso de mal funcionamiento, apague de inmediato el aparato y desconecte la clavija de la toma de corriente eléctrica.

PROBLEMAS	CAUSAS	SOLUCIONES
La erogación del café no se produce o se produce demasiado lentamente.	El depósito de agua (O) no está bien colocado.	Introduzca bien el depósito de agua empujándolo a fondo.
	Depósito vacío.	Llene el depósito de agua con agua del grifo fresca hasta el nivel MÁX (Fig. 6).
	Los orificios de erogación en el alojamiento de enganche del portafiltro están obstruidos.	Haga funcionar el aparato sin el portafiltro dejando salir el agua. Si el agua sigue sin salir de manera uniforme por todos los orificios, efectúe la descalcificación.
	El filtro que contiene el polvo de café tiene el orificio de salida obstruido.	Coloque un recipiente bajo el tubo de erogación de vapor/ agua caliente (L) y gire el pomo de erogación (N) para reducir la presión dentro del circuito. Posteriormente, gire y retire lentamente el portafiltro, ya que cualquier presión restante podría causar salpicaduras o pulverización de agua caliente. Con el alfiler en dotación, limpie el orificio obstruido del filtro. Limpie el filtro como se describe en el párrafo "Limpieza de los filtros que contienen el café molido".
	Polvo de café molido demasiado fino.	Trate de utilizar una molienda de grado más grueso.
	Polvo de café demasiado prensado.	Prensar el café en el filtro con menos presión.
	El filtro contiene una cantidad excesiva de café.	Introduzca una menor cantidad de café en el filtro.

PROBLEMAS	CAUSAS	SOLUCIONES
Salida de café por los bordes del porta-filtro.	Probablemente se haya colocado en el porta-filtro una cantidad excesiva de café molido lo cual ha impedido de ajustar hasta el tope el porta-filtro en su alojamiento.	Quitar el portafiltro y limpiar su alojamiento con una esponja (Fig. 30). Repetir la operación, colocando en el filtro la correcta cantidad de café.
	En la junta del asiento de enganche del porta filtro quedaron restos de café molido.	Limpia la junta con un escuradientes o con una esponja (Fig. 30).
	El filtro que contiene el polvo de café tiene el orificio de salida obstruido.	Coloque un recipiente bajo el tubo de erogación de vapor/ agua caliente (L) y gire el pomo de erogación (N) para reducir la presión dentro del circuito. Posteriormente, gire y retire lentamente el portafiltro, ya que cualquier presión restante podría causar salpicaduras o pulverización de agua caliente. Con el afiler en dotación, limpie el orificio obstruido del filtro. Limpie el filtro como se describe en el párrafo "Limpieza de los filtros que contienen el café molido".
	Pastilla monodosis defectuosa.	Coloque un recipiente bajo el tubo de erogación de vapor/ agua caliente (L) y gire el pomo de erogación (N) para reducir la presión dentro del circuito. Posteriormente, gire y retire lentamente el portafiltro, ya que cualquier presión restante podría causar salpicaduras o pulverización de agua caliente. Limpia el asiento de enganche con una esponja (Fig. 30). Sustituir la pastilla monodosis en el portafiltro.
	El portafiltro no está enganchado correctamente.	Asegúrese de que ha bloqueado correctamente el portafiltro en su soporte (Fig. 17).
La erogación del café es demasiado rápida.	Polvo de café molido demasiado grande.	Para obtener un café más concentrado y más caliente, se debe usar una mezcla de café molido más fino.
	Polvo de café demasiado prensado.	Prensar el café en el filtro con menos presión.
	El filtro no contiene una cantidad suficiente de café.	Introduzca una mayor cantidad de café en el filtro.
El dispositivo no produce vapor.	El aparato no ha alcanzado la temperatura de erogación correcta.	Espere hasta que el indicador luminoso del botón del vapor se encienda en modo fijo, lo que indica que la temperatura en la caldera ha alcanzado el nivel ideal para erogar el vapor.
	Depósito vacío.	Llene el depósito de agua con agua del grifo fresca hasta el nivel MÁX (Fig. 6).
	El depósito de agua (O) no está bien colocado.	Introduzca bien el depósito de agua empujándolo a fondo.
	Orificio de salida del vapor obstruido.	Con el afiler en dotación desobstruya eventuales incrustaciones que se hayan formado en el orificio del tubo de erogación de vapor/agua caliente (Fig. 33). Limpie el tubo de erogación de vapor/agua caliente como se describe en el párrafo "Limpieza del tubo de erogación de vapor/agua caliente". Si el problema persiste, efectúe la descalcificación.

PROBLEMAS	CAUSAS	SOLUCIONES
Presencia de agua en el alojamiento y en la base del depósito de agua.	El depósito de agua (O) no está bien colocado.	Introduzca bien el depósito de agua empujándolo a fondo.
El aparato hace un ruido extraño durante la erogación del café.	Hay poca agua y la bomba no aspira.	Controle que el nivel del agua en el depósito sea correcto. Si fuera necesario, llene el depósito con agua fresca del grifo hasta el nivel MÁX.
Los indicadores luminosos de los botones de erogación se encienden en rojo.	Descalcificar.	Efectúe la descalcificación (véase la sección "Descalcificación").