

BASIC Información técnica

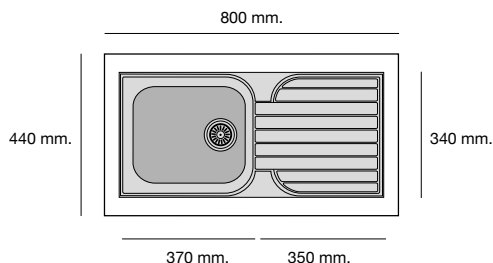
Referencia

TOPACIO Ref. 116



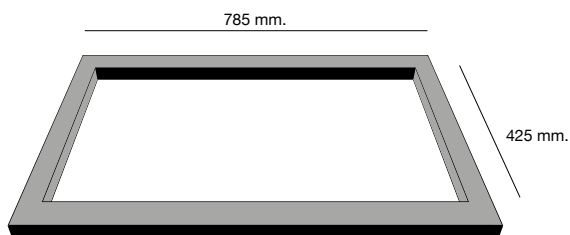
Profundidad cubeta 180 mm

Dimensiones



Sobre Encimera

Incluye plantilla encastre



Mueble 50 cm.

Características

Roc_Glas
Antibacteriano
Sobre Encimera



Packet in box
850 x 500 x 230 - 7 kg

Roc-Stone

Fruto del esfuerzo en I+D+i, poalgi ha desarrollado un composite a base de resinas y un alto porcentaje en cargas minerales de alta resistencia y gran durabilidad que nos permite diseñar nuestros fregaderos sin limitaciones técnicas y con un gran acabado superficial

Datos Técnicos	
Resistencia al impacto	12 kgf/m ²
Resistencia a la compresión	1595 kgf/m ²
Resistencia a la flexión	5110 MPA
Resistencia térmica	130 °C
Dureza barcol	45

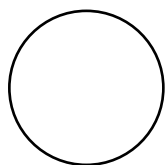
Resistencia al mercado	
Con ácido clorhídrico	Sin cambios
Con detergentes	Sin cambios
Con anticalcáreos	Sin cambios
Con amoníaco	Cambio moderado

Incluye válvulas y garras de anclaje. Todos los fregaderos de la colección BASIC se sirven con orificio para grifería (exceptuando ref.152). En el caso de fregaderos con escurridor, es imprescindible indicar el lado hacia el que va el escurridor.

poalgi | KITCHEN

BASIC Información técnica

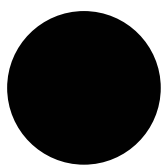
Colorstandard



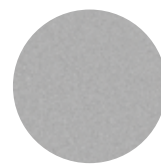
BL-Blanco



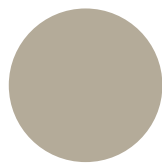
PG-Pergamón



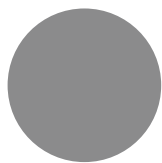
NL-Negro Liso



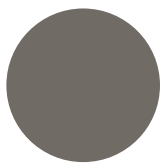
MT-Metalizado



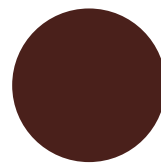
AL-Albero



CT-Concret



TU-Tundra



BR-Brown

Pequeñas variaciones en los tonos de las piezas son una particularidad de los productos fabricados con cargas y pigmentos naturales y deben considerarse válidas.

Colorplus

El sistema colorplus de poalgi consigue adaptar el color de tu fregadero a partir del color de cualquier superficie (encimeras sintéticas, encimeras de madera, cerámica, porcelánicos, compactos) y/o gama de color tipo carta universal RAL o NCS.

Declaración de conformidad

Poalgi S.L. declara que los productos que fabrican son conformes al anexo ZA de la norma UNE-EN 13310:2003 fregaderos de cocina. Requisitos funcionales y Métodos de ensayo.

Certificados de garantía



Uso y mantenimiento



Si con el paso del tiempo el fregadero acumula suciedad en el fondo o perduran las manchas, seguir las siguientes **recomendaciones**:

1. Dejar **reposar** durante un par de horas con agua y abundante lejía.
 2. Aclarar con agua y **frotar** con un cepillo de púas vegetales o de plástico.
- En caso de que permanezcan las manchas, repetir la operación dejando reposar mas horas y añadir más lejía.

Una limpieza diaria mantendrá su fregadero limpio durante **toda su vida**.



Manchas eventuales

Usar un trapo empapado con lejía y agua tibia. También es válido usar **disolventes universales** y posteriormente secar con un trapo. Según que tipo de mancha usaremos un disolvente de mayor o menor grado de pureza, como pueda ser la acetona y el quitaesmalte.



Manchas de vino y/o café

Se recomienda limpiar los líquidos muy penetrantes como el **café** o el **vino**, con una bayeta húmeda antes de que se sequen.



Manchas de cal

Para eliminarlas basta con aplicar **limón** o **vinagre** disueltos en agua.

Garantía de calidad

Cada fregadero se somete a un riguroso control durante las distintas fases de fabricación por lo cual podemos indicar que son mínimas las incidencias en las que haya que hacer uso de la garantía por parte del consumidor. Avalado por el sistema de calidad **ISO 9001**.

poalgi ofrece 5 años de garantía para sus fabricados en **Roc_Glas®** y **Roc_Stone®** en las condiciones que detallamos:

1. La garantía tiene efecto desde la fecha de adquisición por parte del consumidor del producto.
2. **poalgi** durante este periodo se hace cargo de cualquier defecto de fabricación, roturas por variaciones térmicas e irregularidades en el material. Estaría exento de garantía, las roturas producidas por impacto violento o el deterioro del material producido por un uso inadecuado, una instalación incorrecta, reparaciones no autorizadas, aplicaciones de productos corrosivos.
3. **poalgi** se encargará de reparar o reemplazar el fregadero a través del establecimiento donde fue adquirido (nunca el reembolso económico). Para ello será necesario acompañar el documento acreditativo de la compra junto con la ficha de Garantía debidamente cumplimentada y, una vez analizada, el departamento técnico confirmará la aceptación si se encuentra dentro de los supuestos que cubre dicha garantía.

La garantía queda limitada a la reparación adecuada del producto o sustitución de la pieza defectuosa, reconocida por el departamento de control de calidad sin cubrir fastos de su nueva instalación y sin que el comprador pueda, en ningún caso, solicitar indemnización alguna por sus daños ocasionados, ni directa ni indirectamente.

No se admiten cambios ni devoluciones.

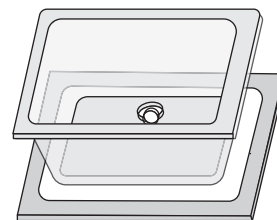


EN 13310
CA-DA

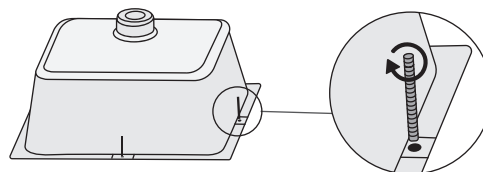


Manual de instalación Sobre encimera

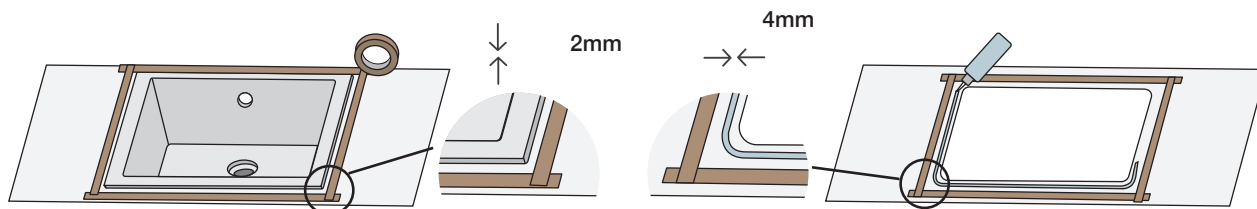
1- Comprobar que el fregadero encastre sin que tropiece en las zonas de anclaje y sin que existan huecos de luz visibles. Para ello usar el **fregadero** sobre el hueco o con la plantilla que se suministra, únicamente en aquellos modelos que la incluyan.



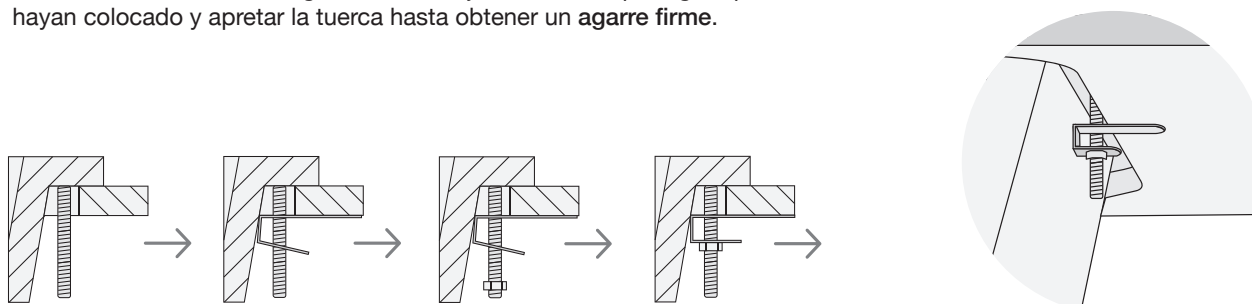
2- Colocar los espárragos dentro de las roscas. Realizar la instalación completa de la **válvula**.



3- Encastrar el fregadero dentro de la encimera, comprobando que no se muestren los huecos de luz. A continuación **proteger** la encimera con cinta de carroceros a **2mm** del fregadero. Retirar el fregadero. Colocar un cordón de silicona a **4mm** de la cinta.



4- Inmediatamente volver a colocar el fregadero en la posición delimitada. A continuación colocar las garras de anclaje sobre los espárragos que se hayan colocado y apretar la tuerca hasta obtener un **agarre firme**.

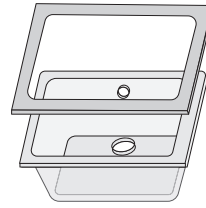


5- Retirar la silicona sobrante e inmediatamente quitar la cinta de carroceros. Instalar el resto de elementos de montaje y **comprobar** que funcionen correctamente. Comprobar que no existan fugas de agua. Dejar que la silicona actúe durante **4h.** aproximadamente. Transcurrido este tiempo ya se puede hacer uso del fregadero.

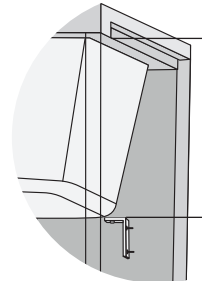
Manual de instalación bajo encimera

Con soporte de anclaje

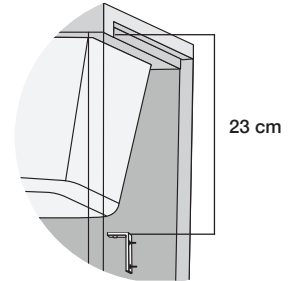
1- Comprobar por debajo de la encimera que el fregadero haga un correcto **encastre**.



2- Se aconseja el uso de un soporte de anclaje para evitar posibles desprendimientos por deterioro de sellantes, grapas u otros motivos. Las escuadras de anclaje se colocarán según el tipo de encimera. En caso de **no** usar el soporte de anclaje se seguirán los pasos 2 y 3 descritos en la instalación Sin Soporte de Anclaje.



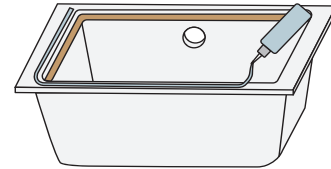
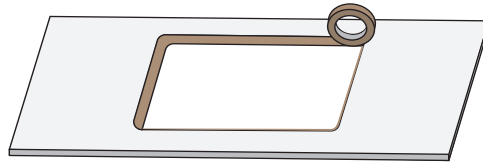
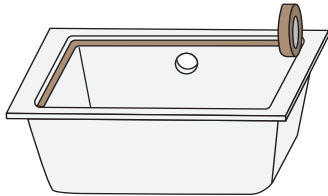
Posición de escuadras para encimera normal



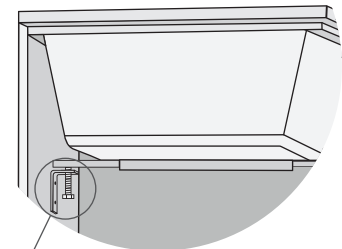
Posición de escuadras para encimeras recrecidas, a 4 cm del postizo.

3- Realizar la **instalación completa** de la válvula.

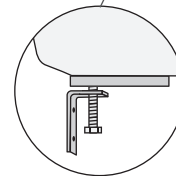
4- Para una perfecta colocación, **proteger** con cinta de carroceros todo el fregadero a 2 mm de la junta. Proteger la encimera también con cinta. Colocar un cordón de **silicona** en el fregadero.



5- Presentar el **fregadero** en su posición definitiva y colocar el soporte de anclaje sobre las escuadras fijadas en el **paso 2**. Mediante los tornillos de regulación ajustar la barra hasta que el fregadero quede sujeto. **Comprobar** por la parte superior que la posición es la deseada y si es necesario ajustar de nuevo el anclaje. (La función del sistema de anclaje es de sujeción, **nunca de apriete**)



6- **Retirar** cuidadosamente los restos de **silicona** y las cintas de protección. Instalar el resto de elementos del montaje. Comprobar que **no** hayan fugas de agua. Dejar que la **silicona** actúe durante 4 h. aproximadamente. Transcurrido este tiempo ya se puede hacer uso del fregadero.



Sin soporte de anclaje (fregadero y escurridor)

1- Para la colocación del escurridor junto a una cubeta respetar las medidas indicadas en la Fig. 1

2- La fijación a la encimera se realiza mediante las garras de anclaje, siguiendo las siguientes operaciones:

-Realizar agujeros ciegos de 08 mm y de L= 8mm sobre la encimera (nunca superar el espesor de la encimera).

-Respetar las cotas de 1 cm indicadas en la Fig.2.

-Colocar los insertos con un pegamento tipo Epoxi o similar y dejar que actúe el producto.

Se aconseja crear un soporte de apoyo con el fin de obtener una correcta colocación. Retirar este elemento una vez concluido el paso 6.

3- Colocar los **espárragos**. Repetir los pasos 3 y 4 mostrados en la Colocación Bajo Encimera con Soporte de Anclaje. Una vez colocado el cordón de **silicona**, presentar el fregadero en el hueco, **colocar** las garras en los espárragos colocados previamente y **apretar** la tuerca hasta obtener un agarre firme. Repetir el paso 6 mostrado en la Colocación Bajo Encimera con Soporte de Anclaje.

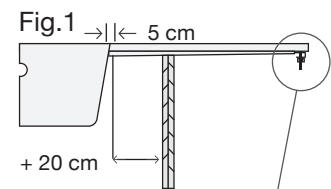


Fig.1

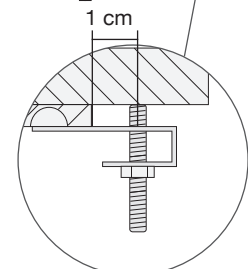
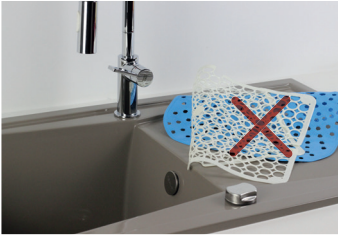


Fig.2

Uso y mantenimiento



No se deben utilizar sustancias fuertemente alcalinas como el amoníaco o sosa cáustica, ni productos industriales ni productos de limpieza que se hayan mezclado y desinfectantes que contengan ácidos.
No verter pinturas decorativas, ni tintes, ni colorantes.
En caso de hacerlo aclarar con abundante agua y seguir los pasos de mantenimiento y limpieza.



El uso indebido de las alfombrillas antideslizantes en el fregadero pueden ocasionar daños en las superficies.
Si las dejamos durante largos periodos de tiempo se produce una constante retención de agua. A largo plazo puede producirse un efecto tipo bambollas muy característico.
No descongelar productos sobre la superficie del fregadero.



No usar estropajos de acero tipo << Nanas >>, utilizar esponjas, paños suaves o estropajos << no raya >>.
No tapar u obturar el rebosadero.



No golpear con objetos, ni usar útiles cortantes y/o punzantes sobre el fregadero.



No colocar objetos recién retirados del fuego.
No verter aceites o líquidos similares hirviendo.



Usar una esponja con jabón lavavajillas y agua, aclarar con agua y secar con un trapo. Esta acción mantendrá su fregadero limpio durante toda su vida útil.