



LFR9514L6U

ES Manual de instrucciones | Lavadora



PARA UNOS RESULTADOS PERFECTOS

Gracias por elegir este producto AEG. Lo hemos creado para brindarle un rendimiento impecable durante muchos años, con tecnologías innovadoras que lo ayudan a simplificar la vida, características que quizás no encuentre en los electrodomésticos comunes. Dedique unos minutos a leer este documento para sacarle el máximo partido. **Visite nuestro sitio web para:**



Obtener consejos, folletos, soluciones a problemas e información de servicio y reparación:

www.aeg.com/support



Registrar su producto para recibir un mejor servicio:

www.registreaeg.com



Comprar accesorios, artículos de consumo y piezas de recambio originales para su aparato:


www.aeg.com/shop

ATENCIÓN AL CLIENTE Y SERVICIO

Le recomendamos que utilice recambios originales.

Cuando se ponga en contacto con nuestro Centro de servicio técnico, asegúrese de tener los siguientes datos disponibles: Modelo, código numérico del producto (PNC), número de serie.

La información se encuentra en la placa de características.


 Advertencia / Precaución - Información sobre seguridad

 Información general y consejos

 Información relativa al medioambiente

Salvo modificaciones.

CONTENIDO

1. INFORMACIÓN SOBRE SEGURIDAD	4
2. INSTRUCCIONES DE SEGURIDAD.....	6
3. DESCRIPCIÓN DEL PRODUCTO.....	8
4. DATOS TÉCNICOS.....	10
5. INSTALACIÓN.....	11
6. PANEL DE CONTROL.....	16
7. MANDO Y BOTONES.....	19
8. AJUSTES.....	22
9. ANTES DEL PRIMER USO.....	23
10. EL DESCALCIFICADOR DE AGUA (SOFT WATER).....	24
11. PROGRAMAS.....	27
12.  WI-FI - CONFIGURACIÓN DE CONECTIVIDAD.....	33
13. USO DIARIO.....	36
14. CONSEJOS.....	41
15. MANTENIMIENTO Y LIMPIEZA.....	43
16. SOLUCIÓN DE PROBLEMAS.....	49
17. VALORES DE CONSUMO.....	55
18. GUÍA RÁPIDA	57
19. ASPECTOS MEDIOAMBIENTALES.....	58



1. ⚠ INFORMACIÓN SOBRE SEGURIDAD



Antes de comenzar la instalación y el uso de este aparato, lea atentamente las instrucciones suministradas. El fabricante no se hace responsable de lesiones o daños producidos como resultado de una instalación o un uso incorrectos. Conserve siempre estas instrucciones en lugar seguro y accesible para futuras consultas.

1.1 Seguridad de niños y personas vulnerables

- Este aparato puede ser utilizado por niños de 8 años en adelante y personas cuyas capacidades físicas, sensoriales o mentales estén disminuidas o que carezcan de la experiencia y conocimientos suficientes para manejarlo, siempre que cuenten con las instrucciones o la supervisión sobre el uso del electrodoméstico de forma segura y comprendan los riesgos.
- Es necesario mantener alejados del aparato a los niños de entre 3 y 8 años, así como a las personas con minusvalías importantes y complejas, salvo que estén bajo supervisión continua.
- Es necesario mantener alejados del aparato a los niños de menos de 3 años salvo que estén bajo supervisión continua.
- Es necesario vigilar a los niños para que no jueguen con el aparato.
- Mantenga todo el material de embalaje fuera del alcance de los niños y deséchelo de forma adecuada.
- Mantenga los detergentes fuera del alcance de los niños.
- Mantenga a los niños y mascotas alejados del aparato cuando la puerta se encuentre abierta.
- Si este aparato tiene un bloqueo de seguridad para niños, debe activarlo.
- La limpieza y mantenimiento de usuario del producto no podrán ser realizados por niños sin supervisión.

1.2 Instrucciones generales de seguridad

- Este aparato está diseñado únicamente para lavar prendas a máquina a nivel doméstico.
- Este aparato está diseñado para uso doméstico en interiores.
- Este aparato se puede utilizar en oficinas, habitaciones de hotel, habitaciones de Bed&Breakfast, casas de campo y otros alojamientos similares donde dicho uso no exceda (en promedio) los niveles de uso doméstico.
- No cambie las especificaciones de este aparato.
- La carga máxima del aparato es 10.0 kg. No supere la carga máxima de cada programa (consulte el capítulo "Programas").
- La presión de trabajo del agua en el punto de entrada situado en la conexión de la toma debe oscilar entre 0,5 bar (0,05 MPa) y 10 bar (1,0 MPa).
- Vigile que ninguna alfombra, estera ni cualquier otra cobertura del suelo obstruya las aberturas de ventilación de la base.
- El aparato debe conectarse a la toma de agua utilizando los nuevos juegos de tubos suministrados, o cualquier otro juego nuevo suministrado por el servicio técnico autorizado.
- No deben reutilizarse los tubos antiguos.
- Si el cable de alimentación sufre algún daño, el fabricante, su servicio técnico autorizado o un profesional tendrán que cambiarlo para evitar riesgos.
- Antes de realizar tareas de mantenimiento, apague el aparato y desenchúfelo de la toma de corriente.
- No utilice agua pulverizada a alta presión ni vapor para limpiar el aparato.
- Limpie el aparato con un paño humedecido. Utilice solo detergentes neutros. No utilice productos abrasivos, estropajos duros, disolventes ni objetos de metal.

2. INSTRUCCIONES DE SEGURIDAD

2.1 Instalación



La instalación debe realizarse conforme a las normas vigentes.

- Retire todo el embalaje y los pasadores de transporte, incluido el rodamiento de goma con separador de plástico.
- Guarde los pasadores de transporte en lugar seguro. Si necesita desplazar el aparato en el futuro, debe recolocarlos para bloquear el tambor y evitar daños internos.
- Tenga cuidado al mover el aparato, porque es pesado. Utilice siempre guantes de protección y calzado cerrado.
- Siga las instrucciones de instalación suministradas con el aparato.
- No instale ni utilice un aparato dañado.
- No instale ni utilice el aparato si la temperatura puede ser inferior a 0°C o si está expuesto a la intemperie.
- El área del suelo donde se instala el aparato debe ser plana, estable, resistente al calor y limpia.
- Compruebe que el aire circula libremente entre el aparato y el suelo.
- Cuando el aparato esté colocado en su posición permanente, compruebe si está correctamente nivelado con ayuda de un nivel de burbuja. De no estarlo, ajuste las patas hasta que lo esté.
- No instale el aparato directamente sobre el desagüe del suelo.
- No pulverice agua sobre el aparato ni lo someta a una humedad excesiva.
- No coloque el aparato donde la puerta no se pueda abrir completamente.
- No coloque ningún recipiente cerrado bajo el aparato para recoger el agua de posibles fugas. Póngase en contacto con el servicio técnico autorizado para asegurarse de los accesorios que puede utilizar.

2.2 Conexión eléctrica

ADVERTENCIA!

Riesgo de incendios y descargas eléctricas.

- ADVERTENCIA: Este aparato está diseñado para instalarse/conectarse a una conexión a tierra del edificio.
- Utilice siempre una toma con aislamiento de conexión a tierra correctamente instalada.
- Asegúrese de que los parámetros de la placa de características son compatibles con los valores eléctricos del suministro eléctrico.
- No utilice adaptadores de enchufes múltiples ni cables prolongadores.
- Asegúrese de no provocar daños en el enchufe ni en el cable de red. Si es necesario cambiar el cable de alimentación del aparato, debe hacerlo el centro de servicio técnico autorizado.
- Conecte el enchufe a la toma de corriente únicamente cuando haya terminado la instalación. Asegúrese de tener acceso al enchufe del suministro de red una vez finalizada la instalación.
- No toque el cable de red ni el enchufe con las manos mojadas.
- No desconecte el aparato tirando del cable de conexión a la red. Tire siempre del enchufe.

2.3 Conexión de agua

- El agua de entrada no debe superar los 25 °C.
- No provoque daños en los tubos de agua.
- Antes de conectar a nuevas tuberías o tuberías que no se hayan usado durante mucho tiempo, o donde se hayan realizado trabajos o se hayan conectado dispositivos nuevos (contadores de agua, por ejemplo), deje correr el agua hasta que esté limpia.
- Asegúrese de que no haya fugas de agua visibles durante y después del primer uso del aparato.

- No utilices ninguna manguera de extensión si la manguera de entrada es demasiado corta. Ponte en contacto con el servicio técnico autorizado para sustituir la manguera de entrada.
- Al desembalar el aparato, es posible ver agua que cae de la manguera de desagüe. Esto se debe a la prueba con agua del aparato en la fábrica.
- Puede alargarse la manguera de desagüe hasta un máximo de 400 cm. Póngase en contacto con el servicio técnico autorizado para el otro tubo de desagüe y la extensión.
- Asegúrese de que haya acceso al grifo después de la instalación.

2.4 Uso del aparato

ADVERTENCIA!

Podrían producirse lesiones, descargas eléctricas, incendios, quemaduras o daños en el aparato.

- Siga las instrucciones de seguridad del envase de detergente.
- No coloque productos inflamables o artículos mojados con productos inflamables dentro, cerca o sobre el aparato.
- No lave tejidos con mucha suciedad de aceite, grasa u otras sustancias grasientas. Puede dañar las piezas de goma de la lavadora. Realice un prelavado a mano de estos tejidos antes de cargarlos en la lavadora.
- No toque el cristal de la puerta mientras esté en marcha un programa. El cristal puede estar caliente.
- Asegúrese de sacar todos los objetos metálicos de la colada.

2.5 Iluminación interna

ADVERTENCIA!

Existe riesgo de sufrir heridas.

- Radiación de LED visible; no mire directamente al haz de luz.
- Antes de cambiar la luz interna, diríjase al servicio técnico autorizado.

2.6 Asistencia técnica

- Para reparar el aparato, póngase en contacto con el centro de servicio autorizado. Utilice solamente piezas de recambio originales.
- Tenga en cuenta que la autorreparación o la reparación no profesional puede tener consecuencias de seguridad y podría anular la garantía.
- Los siguientes repuestos estarán disponibles durante 10 años después de que el modelo se haya retirado: motor y cepillos de motor, transmisión entre el motor y el tambor, bombas, amortiguadores y muelles, tambor de lavado, araña del tambor y rodamientos de bolas relacionados, calentadores y elementos de calefacción, incluidas las bombas de calor, tuberías y equipos relacionados, incluidas las mangueras, válvulas, filtros y aquastops, placas de circuitos impresos, pantallas electrónicas, interruptores de presión, termostatos y sensores, software y firmware, incluido el software de restablecimiento, puerta, bisagra de la puerta y sellos, otros sellos, conjunto de bloqueo de la puerta, periféricos de plástico como los dosificadores de detergente. Tenga en cuenta que algunas de estas piezas de recambio solo están disponibles para los reparadores profesionales, y que no todas las piezas de recambio son relevantes para todos los modelos.
- En cuanto a la(s) bombilla(s) de este producto y las de repuesto vendidas por separado: Estas bombillas están destinadas a soportar condiciones físicas extremas en los aparatos domésticos, como la temperatura, la vibración, la humedad, o están destinadas a señalar información sobre el estado de funcionamiento del aparato. No están destinadas a utilizarse en otras aplicaciones y no son adecuadas para la iluminación de estancias domésticas.

2.7 Eliminación

ADVERTENCIA!


Existe riesgo de lesiones o asfixia.

- Desconecte el aparato de la red eléctrica y del suministro de agua.
- Corte el cable eléctrico cerca del aparato y deséchelo.
- Retire el pestillo de la puerta para evitar que los niños o las mascotas queden atrapados en el tambor.
- Deseche el aparato de acuerdo con los requisitos de la normativa local con respecto a residuos de aparatos eléctricos y electrónicos (WEEE/RAEE).

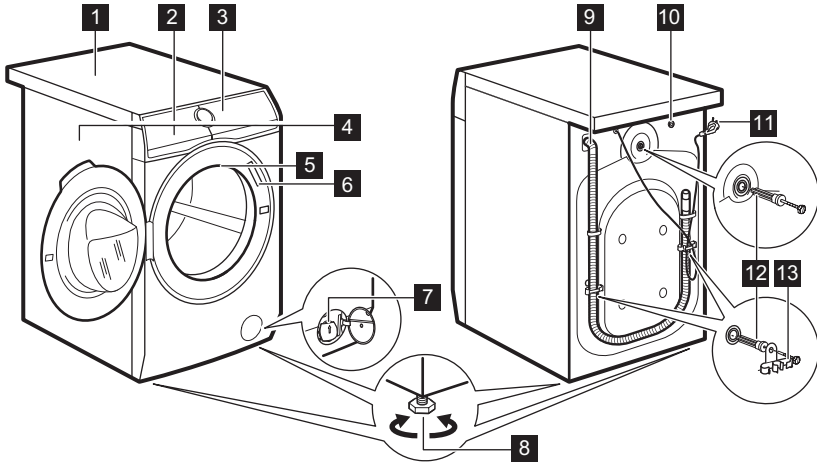
3. DESCRIPCIÓN DEL PRODUCTO

3.1 Características especiales

Esta nueva lavadora cumple con todos los requisitos modernos para un tratamiento efectivo de la ropa con bajo consumo de agua, energía y detergente y un cuidado adecuado de la tela.

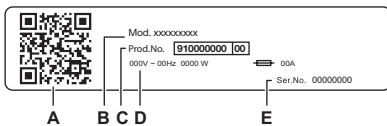
- La **conexión Wi-Fi** y el **inicio diferido** le permiten iniciar ciclos, interactuar con su lavadora y comprobar el estado del ciclo de lavado en el mando a distancia.
- La **tecnología SoftWater** actúa como **descalcificador de agua** y elimina los minerales agresivos del agua del grifo para que el lavado se realice con agua blanda. Lavado tras lavado, se evita que la ropa quede rígida, encoja y pierda color.
- La **función de descalcificador se realiza mediante unas resinas especiales** presentes en el aparato. Para regenerar las resinas y prepararlas para descalcificar el agua, **vierta una sal especial en el compartimento **.
- La tecnología **PowerCare** se ha diseñado para proteger las fibras de tejido gracias a diferentes fases premezcladas que disuelven primero el detergente y luego el suavizante en el agua antes de que se distribuyan en la colada. Así, se cuidan todas las fibras.
- La **tecnología ProSense** detecta el tamaño de la colada y ajusta la duración del programa en solo 30 segundos. El programa de lavado se adapta a la carga de colada y el tipo de tejido sin consumir más tiempo, energía y agua de los necesarios.
- El vapor es una forma rápida y fácil de ventilar las prendas. Los programas de vapor suave eliminan los olores y reducen las arrugas de los tejidos secos para que necesiten poco planchado. La opción **Vapor Plus** acaba cada ciclo con un vapor suave que relaja las fibras y reduce las arrugas de los tejidos para hacer más fácil el planchado.
- La **opción Manchas Difíciles** pretrata las manchas difíciles optimizando la eficacia del quitamanchas.
- El **AEG Steam Fragrance**, gracias a los programas de vapor, ofrece la solución perfecta para airear incluso las prendas más delicadas sin lavarlas. Usa la delicada fragancia desarrollada exclusivamente por **AEG** para añadir una agradable sensación de prenda "recién lavada" y que además elimina olores y arrugas.

3.2 Descripción general del aparato



- 1** Encimera
- 2** Dosificador de detergente y compartimento de sal
- 3** Panel de control
- 4** Tirador de la puerta
- 5** Luz interna
- 6** Placa de características
- 7** Filtro de la bomba de desagüe

- 8** Patas para la nivelación del aparato
- 9** Manguera de desagüe
- 10** Conexión de la manguera de entrada
- 11** Cable de alimentación
- 12** Pasadores de transporte
- 13** Soporte de la manguera



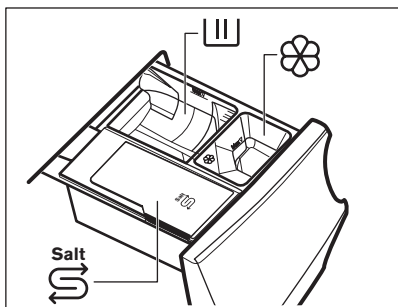
La placa de características informa:

- A. Código QR
- B. nombre del modelo
- C. número de producto
- D. clasificaciones eléctricas
- E. número de serie

3.3 Dosificador de detergente y compartimento de sal



Siga siempre las instrucciones que encontrará en el envase del producto detergente. En cualquier caso, recomendamos que no supere el nivel máximo indicado en cada compartimento (**MAX**).



III Compartimento para la fase de lavado: detergente en polvo, quitamanchas.

i Cuando use detergente líquido, asegúrese de haber introducido el depósito especial para detergente líquido. Consulte "Introducción del detergente y los aditivos" en el capítulo "Uso diario".

⊗ Compartimento para aditivos líquidos (suavizante, almidón).



Compartimento para sal.



Lea atentamente "La tecnología del descalcificador de agua (Soft Water)".

Recargue la sal cuando el aparato lo requiera para mantener su Soft Water eficiencia.

MAX Nivel máximo para la cantidad de detergente/aditivos.



Al seleccionar una fase de prelavado, introduzca el detergente/aditivo en una bola dosificadora dentro del tambor.



Después de un ciclo de lavado, si fuera necesario, retire los restos de detergente del dosificador.

4. DATOS TÉCNICOS

Dimensiones	Ancho / alto / fondo total	59.7 cm /84.7 cm /63.6 cm
Conexión eléctrica	Voltaje	230 V
	Energía general	2100 W
	Fusible	10 A
	Frecuencia	50 Hz
Nivel de protección contra la entrada de partículas sólidas y humedad asegurada por la tapa protectora, excepto cuando el equipo de baja tensión no tiene protección contra la humedad		IPX4
Presión del suministro de agua	Mínimo	0,5 bar (0,05 MPa)
	Máximo	10 bar (1,0 MPa)
Suministro de agua ¹⁾		Agua fría
Carga máxima	Algodón	10.0 kg
Velocidad Centrifuga	Velocidad de centrifugado máxima	1400 rpm

¹⁾ Conecta la manguera de entrada de agua a un grifo con rosca de 3/4" .

5. INSTALACIÓN

⚠ ADVERTENCIA!

Consulte los capítulos sobre seguridad.

5.1 Desembalaje

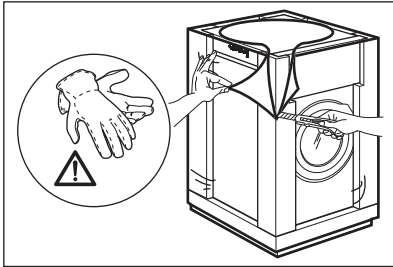
⚠ ADVERTENCIA!

Retire todo el embalaje y los pernos de transporte antes de instalar el aparato.

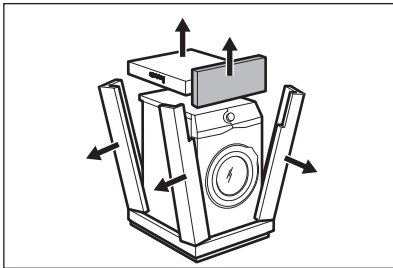
⚠ ADVERTENCIA!

Use los guantes.

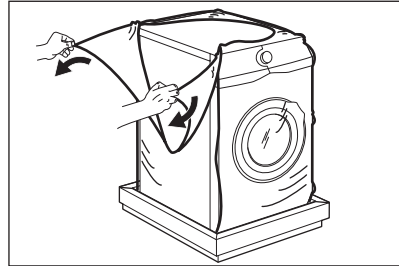
1. Retire la película externa. Si es necesario, utilice un cortador.



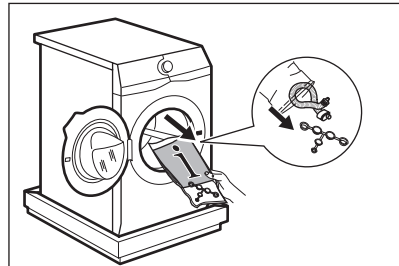
2. Retire la cubierta de cartón y los materiales del embalaje de poliestireno.



3. Retire la película interna.



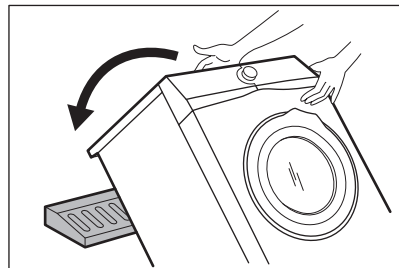
4. Abra la puerta y retire la pieza de poliestireno de la junta de la puerta y todos los elementos del tambor.



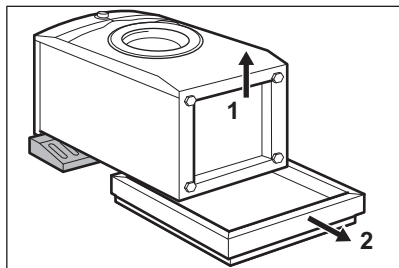
5. Apoye con cuidado el aparato sobre el lado posterior.
6. Extienda el material de embalaje de poliestireno frontal en el suelo debajo del aparato.



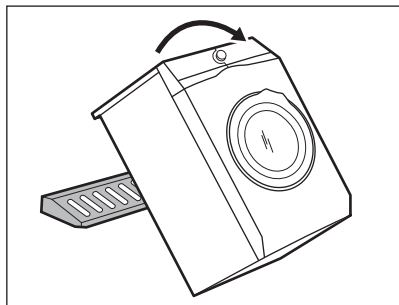
Asegúrese de no dañar las mangueras.



7. Retire la protección de poliestireno de la base.



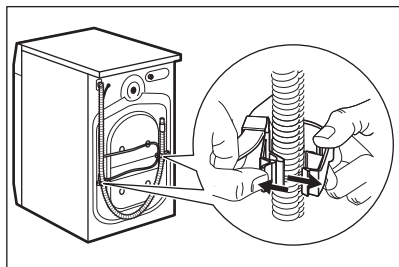
8. Tire hacia arriba del aparato en posición vertical.



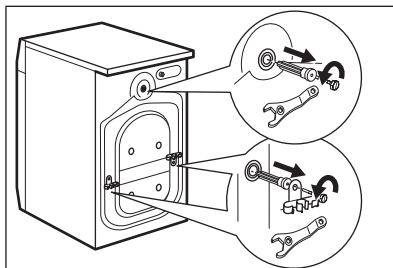
9. Retire el cable de alimentación y el tubo de desagüe de los soportes de los tubos.



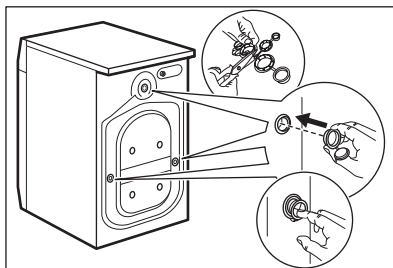
Es posible ver agua que cae de la manguera de desagüe. Esto se debe a la prueba con agua del aparato en la fábrica.



10. Suelte los tres pernos con la llave suministrada con el aparato.



11. Extraiga los separadores de plástico.
12. Coloque los tapones de plástico que encontrará en la bolsa del manual del usuario en los orificios.



Se recomienda guardar el embalaje y los pernos de transporte para cualquier desplazamiento del aparato.

5.2 Situación y nivelado

1. Instale el aparato en el suelo sobre una superficie plana y rígida.

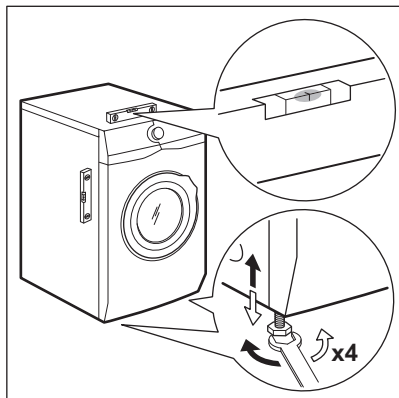


Asegúrese de que las alfombras no impiden la circulación del aire por debajo del aparato.
Asegúrese de que el aparato no toca la pared ni otros armarios.

2. Afloje o apriete las patas para ajustar el nivel.

⚠ ADVERTENCIA!

No coloque cartón, madera ni materiales similares debajo de las patas del aparato para ajustar el nivel.



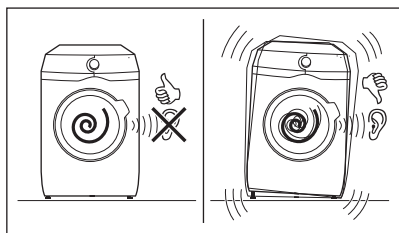
El aparato debe estar nivelado y estable.



Un ajuste correcto del nivel del aparato evita vibraciones, ruidos y el movimiento del aparato cuando está funcionando.



Cuando el aparato se instala sobre un zócalo o si una secadora se apila a la lavadora, utilice los accesorios indicados en el capítulo 'Accesorios'. Lea atentamente las instrucciones que se suministran con aparato y con el accesorio.



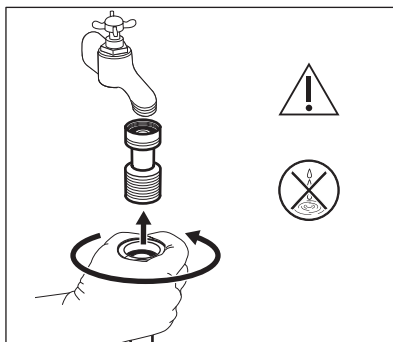
5.3 Kit de la placa de fijación

Si instala el aparato en un zócalo que es un accesorio no suministrado por AEG, asegúrelo con las placas de fijación. Esta pieza de repuesto está disponible en la tienda web o en un distribuidor autorizado.

Lea atentamente las instrucciones que se suministran con el accesorio.

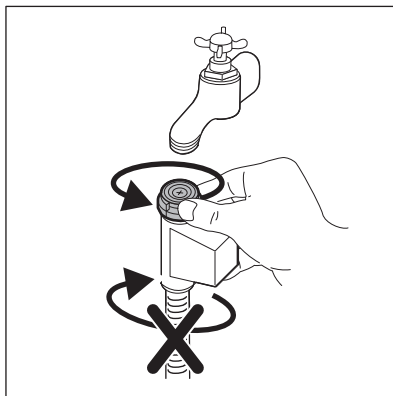
5.4 Manguera de entrada de agua (Ultra Anti-flood)

Antes de conectar la máquina a tuberías nuevas o a tuberías que no se hayan utilizado durante algún tiempo, deje correr una cantidad razonable de agua para eliminar los residuos que puedan haberse acumulado en las tuberías.



Para proteger el agua potable, debe instalarse la válvula antirretorno incluida entre el grifo y la manguera de suministro de agua.

Conecta la manguera de entrada de agua a una toma de agua fría con rosca de 3/4".



⚠ ADVERTENCIA!

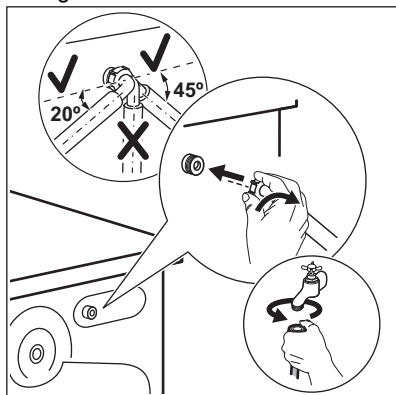
Asegúrese de que no haya fugas de agua en el acoplamiento.

⚠ ADVERTENCIA!

Bajo ningún motivo desconecte la manguera de entrada de agua del aparato. Si fuera necesario, póngase en contacto con el Centro de servicio autorizado.

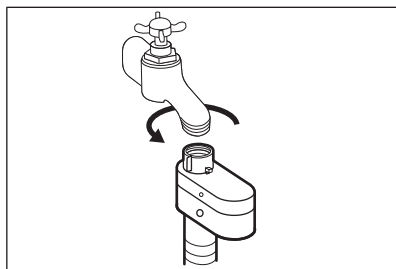
5.5 Tubo de entrada

1. Conecta la manguera de entrada de agua a la parte posterior del aparato.
2. Colócala hacia la izquierda o la derecha en función de la posición de la toma de agua.



Asegúrate de que la manguera de entrada no esté en posición vertical.

3. Si fuera necesario, afloja la tuerca anular para ajustarla en la posición correcta.
4. Conecta la manguera de entrada de agua a una toma de agua fría con rosca de 3/4".



⚠ ADVERTENCIA!

El agua de entrada no debe superar los 25 °C.

⚠ PRECAUCIÓN!

Asegúrate de que no haya fugas en los acoplamientos.

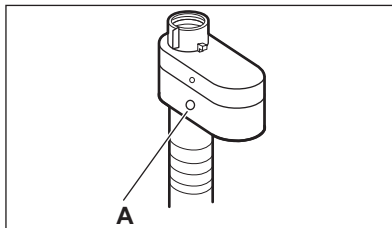


No utilices ninguna manguera de extensión si la manguera de entrada es demasiado corta. Póngase en contacto con el servicio técnico para obtener información sobre cómo cambiar la manguera de entrada.

5.6 Dispositivo antifuga

El tubo de entrada tiene un dispositivo antifuga. Este dispositivo evita las fugas de agua del tubo por el desgaste normal.

El sector rojo de la ventana «A» muestra este fallo.



Si esto ocurre, cierre el grifo de agua y póngase en contacto con el servicio técnico para cambiar el tubo.

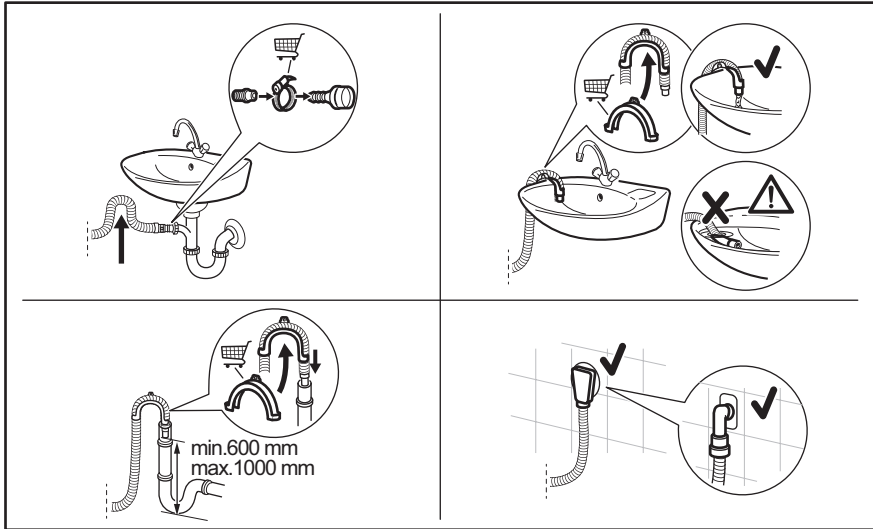
5.7 Desagüe

La manguera de desagüe debe colocarse a una altura mínima de 60 cm y máxima de 100 cm con respecto al piso.



Puede alargar la manguera de desagüe hasta un máximo de 400 cm. Póngase en contacto con el servicio técnico autorizado para comprar el otro tubo de desagüe y la extensión.

Es posible conectar la manguera de desagüe de diferentes formas:



- Conecte la manguera de desagüe al sumidero y asegúrela con una abrazadera.
- Coloque directamente la manguera en un tubo de desagüe integrado en la pared de la habitación y apriétela con una brida.
- Sin la guía de plástico de la manguera, a un desagüe de fregadero: ponga la manguera de desagüe en el sumidero y sujétela con una pinza.
- A un tubo vertical con orificio de ventilación: introduzca directamente en un tubo de desagüe o un tubo vertical.
- La manguera de desagüe puede doblarse en forma de U y colocarse alrededor de la guía de plástico. En el borde de un fregadero: fije la guía al grifo de agua o a la pared.



Asegúrese de que la manguera de desagüe realiza un bucle para evitar que las partículas entren en el aparato desde el fregadero.



Asegúrese de que la guía de plástico no se mueve cuando el aparato descarga y que el extremo del tubo de desagüe no esté sumergido en el agua. Puede que vuelva agua sucia al aparato. Compre accesorios en un proveedor autorizado.



El extremo de la manguera de desagüe siempre debe estar ventilado; es decir, el diámetro interno del tubo de desagüe (mín. 38 mm - mín. 1,5") debe ser mayor que el diámetro externo de la manguera de desagüe.

5.8 Conexión eléctrica

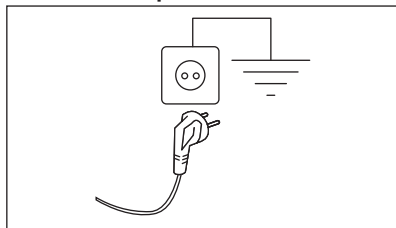
Al final de la instalación puede conectar el enchufe de la red a la toma de corriente.

La placa de características y el capítulo 'Datos técnicos' indican los valores eléctricos necesarios. Asegúrese de que son compatibles con la fuente de alimentación de la red.

Compruebe que la instalación eléctrica de su hogar está preparada para soportar la

potencia máxima necesaria y tenga también en cuenta el resto de electrodomésticos

Conecte el aparato a una toma de corriente con puesta a tierra



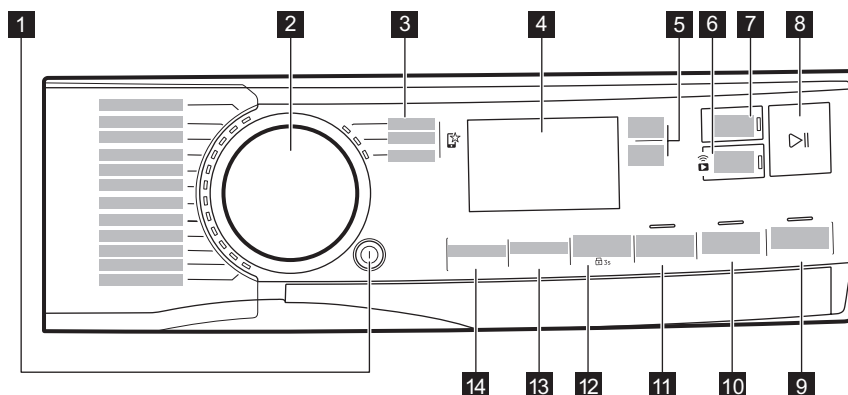
El cable de suministro eléctrico debe quedar en una posición fácilmente accesible una vez instalada la máquina

Para cualquier trabajo eléctrico necesario para la instalación de este aparato, póngase en contacto con nuestro Centro de servicio técnico autorizado.

El fabricante declina toda responsabilidad por los daños o las lesiones que puedan producirse si no se respetan las indicaciones de seguridad anteriores.

6. PANEL DE CONTROL


6.1 Descripción del panel de control



Las opciones no se pueden seleccionar en todos los programas de lavado. Comprueba la compatibilidad entre las opciones y los programas de lavado en la sección «Compatibilidad de opciones con programas» del capítulo «Programas». Una opción puede excluir otra; en este caso, el aparato no permite programar a la vez las opciones incompatibles.

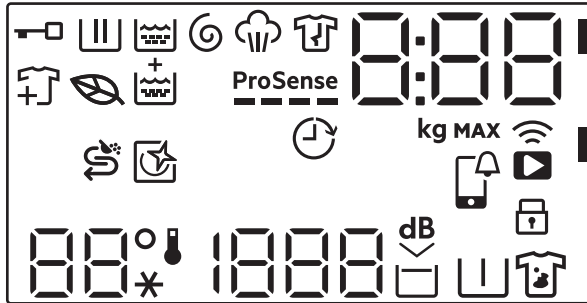
Asegúrese de que la pantalla y los botones táctiles están siempre limpios y secos.







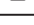

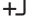


- 1** On/Off pulsador
- 2** Selector de programas
- 3** Programas favoritos
- 4** Pantalla
- 5** Botones táctiles más (+) y menos (-) vinculados a la Terminar en opción
- 6** Conexión wifi y Inicio Remoto botón táctil
- 7** Terminar en botón táctil

- 8 Inicio/Pausa botón táctil ▶||
- 9 Vapor Plus botón táctil
- 10 Aclarado Extra botón táctil
- 11 Extra Rápido botón táctil
- 12 Manchas/Prelavado botón táctil y opción de bloqueo de seguridad permanente para niños  3s

- 13 Centrifugado botón táctil
- 14 Temperatura botón táctil

6.2 Pantalla



	Indicador de puerta bloqueada.
	Indicador de la fase de lavado. Parpadea durante la fase de prelavado y lavado.
	Indicador de fase de aclarado. Parpadea durante la fase de aclarado.
	Indicador de las fases de centrifugado y desagüe. Parpadea durante la fase de centrifugado y desagüe.
	Indicador de fase de vapor.
	Indicador de fase antiarrugas.
	Indicador de programa 'Eco': se enciende cuando el programa seleccionado y las opciones tienen un perfil eco.
	Indicador 'Añadir prendas': se enciende cuando se inicia el programa y el usuario puede pausar el aparato y añadir más ropa.
	Indicador Aclarado Extra.
ProSense 	Indicador ProSense.
	Indicador Terminar en.

0:00

El indicador digital puede mostrar:

- Duración del programa (p. ej., 2:40).



El tiempo que se muestra cuando se ajusta el programa no puede corresponderse con la duración efectiva y cambiar después de la fase ProSense.

- Carga máxima.
- Termine a tiempo (p. ej., 30' o 2h).
- Fin de ciclo (U).
- Código de advertencia (por ejemplo, E20).
- Indicación de las horas totales de funcionamiento del aparato. Consulta la sección "Contador de horas de funcionamiento" en el párrafo "Ajustes" para más información.
- Al trabajar con la APP: APP AP (punto de acceso), UP d (actualización). Por favor, consulte el capítulo "Wi-Fi - Configuración de la conectividad".

888

Indicador de carga máxima. El valor se muestra durante tres segundos tras la selección del programa, alternado con la duración del ciclo.

MAX

Indicador de colada máxima. Parpadea si la cantidad de colada supera la carga declarada.



Salt

Indicador de llenado de sal. El compartimento  necesita relleno de sal: el compartimento está vacío o la sal no es suficiente.



Este indicador recuerda ejecutar un ciclo de limpieza.



APP notificación para comprobar.



Indicador de conexión remota.
Indicador de conexión Wi-Fi.



Indicador de bloqueo de seguridad para niños.

88°

--*

La zona de Temperatura:
Indicador de temperatura
Indicador de agua fría

1888

-- --

La zona de Centrifugado:
Indicador de velocidad de centrifugado
Indicador de no centrifugado. La fase de centrifugado está apagada.



Indicador de Extrasilencio.



Indicador de agua en la cuba.



Indicador de prelavado.



Indicador de manchas.

7. MANDO Y BOTONES

7.1 On/Off ⓘ

Pulse este botón durante unos segundos para encender o apagar el aparato. Se emiten dos tonos diferentes cuando se enciende o apaga el aparato.

Como la función de espera apaga automáticamente el aparato para reducir el consumo de energía en algunos casos, es posible que deba encender de nuevo el aparato.

Para obtener más información, consulte el apartado sobre la espera en el capítulo Uso diario.

7.2 Selector de programas

Al girar el selector de programas, es posible seleccionar el programa deseado.

7.3 Programas favoritos ⓘ

Estas posiciones del selector están disponibles después de que el aparato se haya conectado al wifi.

Los programas favoritos se pueden ajustar y guardar a través de la aplicación, eligiendo solo entre los disponibles, que se dividen en las tres categorías indicadas en el panel de control.

Una vez ajustados los programas favoritos, puede seleccionar uno a través de la app o girando el selector de programas a la posición correspondiente: se enciende el LED correspondiente y la información en la pantalla se actualiza en consecuencia.



Los programas favoritos se pueden cancelar mediante el comando de la app relacionado o pulsando la combinación de teclas Factory Default.

7.4 Introducción



Las opciones/funciones no se pueden seleccionar en todos los programas de lavado. Consulte la compatibilidad entre opciones/funciones y programas de lavado en el capítulo "Tabla de programas". Una opción/función puede excluir otra; en este caso, el aparato no permite ajustar las opciones/funciones incompatibles juntas. Asegúrese de que la pantalla y las teclas táctiles están siempre limpias y secas.

7.5 Botones táctiles más (+) y menos (-) vinculados a la Terminar en opción

Estos botones permiten aumentar (+) y disminuir (-) la hora de finalización del ciclo.

7.6 Inicio diferido ⓘ

Al tocar rápidamente este botón, se activa la función de inicio diferido, que permite iniciar, pausar y detener el aparato de forma remota.

El LED correspondiente se enciende y el icono correspondiente aparece en la pantalla.



Si ajusta un programa a través de la app y no coincide con la posición del mando, el texto **APP** aparece alternando con la duración del programa.

Mantenga pulsado este botón durante más tiempo para proporcionar otras dos funciones:

- Manténgalo pulsado durante 3 segundos siempre que suene un clic: el wifi está encendido y apagado.
- Manténgalo pulsado durante 10 segundos siempre que suene un pitido doble y **---** aparezca en la pantalla: para restablecer las credenciales de red.

7.7 Terminar en




Ajuste esta opción como la última después del programa y otras opciones seleccionadas; de lo contrario, se puede cancelar si cambia algún ajuste.

Este botón permite activar la opción Terminar en y, utilizando los botones táctiles **Más (+ aumenta)** y **Menos (- disminuye)**, es posible elegir el tiempo dentro del cual debe terminar un programa. El final del programa se puede posponer una hora cada vez que se toca un botón + hasta un máximo de 24 horas. El tiempo de «finalización» se puede reducir con el botón - hasta 0.

La pantalla muestra la duración normal del programa alternativamente con la hora de finalización del programa ajustada (expresada en horas 0 h). El tiempo mínimo seleccionable corresponde a la hora redondeada de la duración máxima de un programa (p. ej., si la duración del ciclo dura 3:15 horas, el tiempo mínimo seleccionable será de 4 h).

Después del inicio del programa, la puerta está bloqueada y el aparato inicia la fase ProSense. Cuando finaliza la estimación de carga, en la pantalla parpadea el icono de la fase en marcha y el dígito de tiempo cuenta atrás en pasos de una hora y en pasos de 1 minuto durante la última hora.

7.8 Inicio/Pausa

Toque este botón Inicio/Pausa  para arrancar, pausar o interrumpir el programa en curso.

7.9 Vapor Plus


Esta opción añade una fase de vapor seguida de una breve fase antiarrugas al final del programa de lavado.

La fase de vapor reduce las arrugas en los tejidos y facilita el planchado.

La opción Vapor Plus logra buenos resultados con una carga pequeña porque el vapor penetra mejor en la colada si hay más espacio. Por este motivo, la carga máxima



del programa combinada con esta opción es de 2 kg (aproximadamente 8 - 10 camisas).



Al ajustar la opción Vapor Plus, la carga máxima baja a 2 kg en la pantalla y el tiempo del programa se ajusta en consecuencia.

El indicador  parpadea en la pantalla durante la fase de vapor.




Esta opción puede afectar a la duración del programa.

Cuando el programa se detiene, la pantalla muestra un cero  y el indicador  permanece encendido.

Se inicia la fase antiarrugas, el indicador  parpadea y el LED Inicio/Pausa  permanece encendido. El tambor realiza movimientos suaves durante unos 30 minutos para conservar las ventajas del vapor.

Para interrumpir la fase antiarrugas, también puede hacer lo siguiente:

- Pulsa el botón On/Off  durante unos segundos para encender o apagar el aparato.
- Gira el selector de programas hasta otra posición.

Cuando los movimientos antiarrugas se detienen y la puerta se desbloquea, el aparato vuelve a proponer el programa seleccionado previamente.



Una pequeña carga de colada ayuda a obtener mejores resultados.

7.10 Aclarado Extra

Con esta opción, puede añadir algunos aclarados a los programas de lavado seleccionados, optimizar la distribución del suavizante y mejorar la suavidad del tejido.

Se recomienda si utiliza el suavizante.

Útil para personas alérgicas al detergente y en zonas en las que el agua sea blanda.

Esta opción aumenta la duración del programa.

Se enciende el indicador de botón.

7.11 Extra Rápido

Con esta opción podrá reducir la duración del programa.

- Si su ropa tiene una suciedad normal o leve, se recomienda acortar el programa de lavado. Toque este botón **una vez** para reducir la duración.
- En caso de una carga menor, toque este botón **dos veces** para ajustar un programa rápido adicional. En este caso, la temperatura de 95 °C no se puede seleccionar.

El LED del botón está encendido y la pantalla muestra la duración del programa establecida.




Esta opción también se puede usar para acortar la duración del programa de vapor.

7.12 Manchas/Prelavado

Pulse repetidamente este botón para activar una de las dos opciones.

El indicador correspondiente aparece en la pantalla.

- **Manchas Difíciles**
Seleccione esta opción para tratar previamente con quitamanchas la ropa muy sucia o manchada. Vierta el quitamanchas en el compartimento . El quitamanchas se mezcla previamente y se calienta junto con el detergente para mejorar su eficacia.



Esta opción no está disponible con temperatura inferior a 40 °C.

- **Prelavado**
Use esta opción para añadir una fase de prelavado a 30 °C antes de la fase de lavado. Se recomienda usar esta opción en caso de ropa muy sucia, especialmente si contiene arena, polvo, barro y otras partículas sólidas.



Las opciones pueden aumentar la duración del programa.



Estas dos opciones no se pueden seleccionar a la vez.

7.13 Centrifugado

Cuando se ajusta un programa, el aparato selecciona automáticamente la velocidad de centrifugado por defecto.

Toque este botón repetidamente para:

- **Cambiar la velocidad de centrifugado.**




La pantalla muestra únicamente las velocidades de centrifugado disponibles para el programa seleccionado.

- **Activar la opción Agua en cuba.**
El agua del último aclarado no se desagua para que los tejidos no se arruguen. El programa de lavado finaliza con el agua en el tambor y la fase de centrifugado final no se lleva a cabo.

La pantalla muestra el indicador .

El tambor gira regularmente para reducir las arrugas.

La puerta permanece bloqueada. El tambor gira regularmente para reducir las arrugas. Debe vaciar el agua para desbloquear la puerta.

Toque el Inicio/Pausa botón : el aparato realiza la fase de centrifugado y desagua.

- **Activar la opción Extra Silencio.**
Todas las fases de centrifugado (centrifugado intermedio y final) se suprimen y el programa finaliza con agua en el tambor. Esto ayuda a reducir las arrugas.

El programa es muy silencioso, por lo que es idóneo para el uso nocturno, cuando puede aprovechar tarifas eléctricas más económicas. En algunos programas, los aclarados se realizan con más agua.

La pantalla muestra el indicador .

La puerta permanece bloqueada. El tambor gira regularmente para reducir las arrugas. Debe vaciar el agua para desbloquear la puerta.

Toque el botón Inicio/Pausa: el aparato realiza solo la fase de desagüe.

• **Sin centrifugado – – –**

Ajuste esta opción para desactivar todas las fases de centrifugado. La pantalla muestra el indicador – – –. El aparato realiza únicamente la fase de desagüe del programa de lavado seleccionado. Ajuste esta opción para tejidos muy delicados. La fase de aclarado utiliza más agua para algunos programas de lavado



El aparato vacía el agua automáticamente después de unas 18 horas.

7.14 Temperatura

Cuando seleccione un programa de lavado, el aparato propondrá automáticamente una temperatura por defecto.

Toque este botón varias veces hasta que aparezca la temperatura deseada en pantalla.

Cuando la pantalla muestra los indicadores

✱ y – –, el aparato no calienta el agua.

8. AJUSTES

8.1 Introducción



Al pulsar una combinación de teclas, **no incline** los dedos hacia abajo. Los sensores de las teclas inferiores son sensibles y pueden interferir con su elección.

8.2 Señales acústicas

Este aparato dispone de diferentes señales acústicas que funcionan cuando:

- Se activa el aparato (tono corto especial).
- Se desactiva el aparato (tono corto especial).
- Se pulsan los botones (sonido de clic).
- Se hace una selección incorrecta (3 sonidos cortos).
- El programa finaliza (secuencia de sonidos durante unos 2 minutos).
- El aparato tiene una avería (secuencia de sonidos cortos durante unos 5 minutos).
- Cuando se detecta una sobrecarga de ropa durante la fase ProSense (se reproduce un sonido doble).


Para **activar/desactivar** esta opción, mantenga pulsado el botón Aclarado Extrahasta que suene un pitido o un pitido doble.



Si desactiva esta función, las señales acústicas dejarán de reproducirse al final del programa únicamente.

8.3 Bloqueo de seguridad

Con esta opción, puede evitar que los niños jueguen con el panel de control.



Para **activar o desactivar** esta opción, mantenga presionado el botón Manchas/ Prelavado hasta que  **se encienda o apague** en la pantalla.

El aparato utiliza esta opción por defecto después de apagarlo.

8.4 Contador de horas de funcionamiento

Es posible visualizar el tiempo total de funcionamiento del aparato en horas, empezando desde el primer encendido. Este

valor contará el tiempo de funcionamiento de los ciclos (no incluye pausas, tiempo de inicio retardado). Para visualizar este valor, proceda del modo siguiente:


1. Encienda el aparato pulsando el botón On/Off .
2. Mantenga pulsados los Aclarado Extra botones Vapor Plus y durante unos segundos.
3. Después de 3 segundos, el total de horas de funcionamiento del aparato aparece en la pantalla: por ejemplo, 1276 horas, la pantalla muestra el texto Hr durante 2 segundos, 12 (miles y cientos) durante 2 segundos y 76 (decenas y unidades).
4. Para salir de este modo, pulse cualquier botón o apague el aparato con el botón On/Off .



Si el procedimiento no funciona (debido al tiempo de espera o a una combinación incorrecta de teclas), apague el aparato y repita la secuencia desde el principio.

8.5 Fallos de fábrica


Esta función permite restaurar las opciones predeterminadas de fábrica. Para **activar** esta opción, siga los pasos a continuación:

1. Encienda el aparato pulsando el botón On/Off .
2. Mantenga pulsados los Manchas/Prelavado botones Extra Rápido y durante unos segundos.
3. La pantalla mostrará — — — durante unos 5 segundos.


9. ANTES DEL PRIMER USO




Durante la instalación o antes del primer uso, es posible que observe agua en el aparato. Es agua residual que ha quedado en el aparato después de la prueba de funcionamiento de fábrica para garantizar que se entregue al cliente en perfectas condiciones de funcionamiento y no haya problemas.

1. Asegúrese de que se han quitado todos los pasadores de transporte del aparato.
2. Asegúrese de que hay suministro eléctrico y de que el grifo de agua está abierto.
3. Asegúrese de que hay sal en el compartimento marcado con  y

seleccione el nivel de dureza del agua adecuado. Consulte “Cómo ajustar el nivel de dureza del agua”.

4. Vierta 2 litros de agua en el compartimento de detergente marcado con .

De esta manera, se activa el sistema de desagüe.

5. Vierta una pequeña cantidad de detergente en el compartimento marcado con .
6. Ajuste e inicie un programa para algodón a la temperatura más alta sin colada en el tambor.

Así se eliminará toda la posible suciedad que haya en el tambor y la cuba.

10. EL DESCALCIFICADOR DE AGUA (SOFT WATER)

10.1 Introducción

El agua contiene minerales agresivos. Cuanto mayor sea el contenido de dichos minerales, más dura será el agua.

El agua dura puede disminuir la eficacia del detergente, reducir la suavidad de los tejidos y contribuir al encogimiento y el deterioro de los colores.

Este aparato dispone de un descalcificador de agua para suministrar el nivel adecuado de descalcificación y proteger la integridad del tejido y el brillo de los colores, además de garantizar un buen lavado a baja temperatura.

El descalcificador de agua debe ajustarse en función de la dureza del agua de su red. Un ajuste correcto permite conseguir el mejor resultado de lavado y la máxima protección de los tejidos.

Para ajustar correctamente el descalcificador de agua, consulte "Cómo ajustar el nivel de dureza del agua".

10.2 Cómo ajustar el nivel de dureza del agua

El aparato permite elegir entre 7 niveles, correspondientes a los 7 diferentes intervalos de dureza del agua.

Dependiendo del país, la dureza del agua se expresa en escalas equivalentes: p. ej. grados franceses (°f), grados alemanes (°d), grados ingleses (°e), mmol/l y ppm.


Si es necesario, póngase en contacto con las autoridades correspondientes para conocer la dureza del agua de su zona.

Consulte en la tabla "Niveles de dureza del agua" el nivel adecuado.

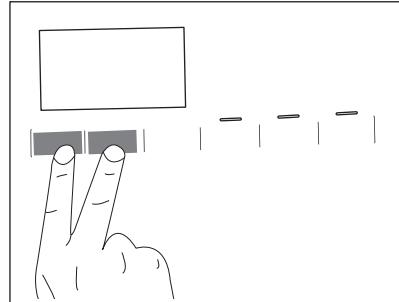
Para ajustar el nivel de dureza del agua:

1. Pulse el botón On/Off durante unos segundos para activar el aparato.
2. Espere unos 10 segundos durante la verificación interna del aparato.
3. Toque simultáneamente los botones Centrifugado y Temperatura (al tocar ambos botones al mismo tiempo, como

se muestra en el dibujo siguiente) durante unos segundos hasta que en la pantalla aparezca el nivel predeterminado

C04 y se ilumine el indicador .

Significa que el descalcificador solo está activo durante el lavado.



4. Toque repetidamente el botón Centrifugado hasta que aparezca el nivel que desea (de **C01** a **C07**).
5. Toque el botón Inicio/Pausa para confirmar su elección y salir del menú.

Cómo ajustar el descalcificador de agua también durante el aclarado

El ajuste de fábrica descalcifica el agua durante la fase de lavado solamente. Este ajuste es satisfactorio para prácticamente todos los usos. Sin embargo, si el agua de la red es especialmente dura (niveles **C06** y **C07**), le sugerimos que active el descalcificador de agua también durante el aclarado para proteger la suavidad de los tejidos.

Una vez que haya accedido al menú pulsando los botones Centrifugado y Temperatura:

1. Toque el botón Temperatura . Se enciende .





Esta opción aumenta el consumo de sal.

2. Toque el botón Inicio/Pausa para confirmar su elección y salir del menú.

Cómo desactivar el descalcificador de agua

Una vez que haya accedido al menú pulsando los botones Centrifugado y Temperatura:

1. Si toca dos veces el botón Temperatura, el suavizante se excluye completamente.

- El indicador  y  se apagan, y en la pantalla aparece **OFF**.
2. Toque el botón Inicio/Pausa para confirmar su elección y salir del menú.

Niveles de dureza del agua

Niveles	Intervalo de dureza del agua				
	°f (grados Franceses)	°d (grados Alemanes)	°e (grados Ingleses)	mmol/l	ppm
C01	≤ 5	≤ 3	≤ 4	≤ 0,5	≤ 50
C02	6 - 13	4 - 7	5 - 9	0.6 - 1.3	60 - 130
C03	14 - 21	8 - 11	10 - 15	1.4 - 2.1	140 - 210
C04 ¹⁾	22 - 29	12 - 16	16 - 20	2.2 - 2.9	220 - 290
C05	30 - 37	17 - 20	21 - 26	3.0 - 3.7	300 - 370
C06	38 - 45	21 - 25	27 - 32	3.8 - 4.5	380 - 450
C07	≥ 46	≥ 26	≥ 33	≥ 4,6	≥ 460

1) Ajuste de fábrica, satisfactorio para prácticamente todos los usos.

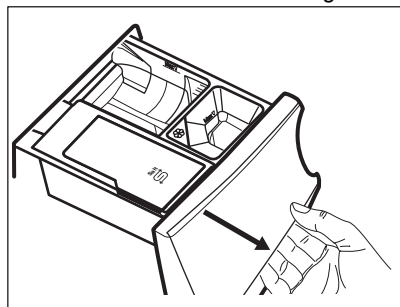
10.3 Vertido de sal

La función de descalcificación se realiza mediante unas resinas especiales presentes en el aparato.

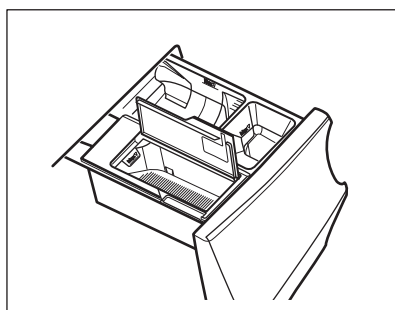
Para regenerar las resinas y prepararlas para descalcificar el agua, vierta una sal especial

en el compartimento :

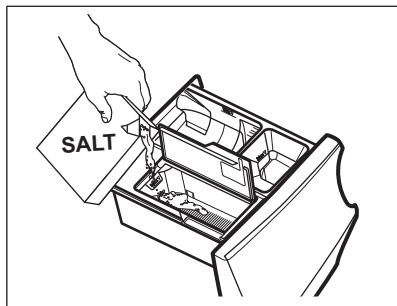
1. Abra el dosificador de detergente.



2. Abra el compartimento .



3. Vierta la sal especial.




- Cierre el compartimento de la sal y el dosificador de detergente.



Compruebe regularmente si hay suficiente sal.

El compartimento ^{Salt} S puede contener unos 600 g de sal. Esta cantidad es suficiente para unos dos meses con el nivel de dureza del agua establecido por defecto (C04) y el descalcificador de agua activado únicamente durante la fase de lavado. Un nivel diferente de dureza del agua o un ajuste diferente puede incrementar o disminuir el consumo de sal. Consulte "Cómo ajustar el nivel de dureza del agua" y "Cómo configurar el descalcificador de agua también durante la fase de aclarado".

En la pantalla aparece el indicador  cuando es necesario rellenar la sal del

compartimento ^{Salt} S, incluso aunque quede un poco de sal.



ADVERTENCIA!

Vierta la sal únicamente en el

compartimento ^{Salt} S.

⚠ ADVERTENCIA!

No vierta nada excepto sal en el compartimento ^{Salt} S. Si vierte por accidente un detergente/aditivo en este compartimento, consulte "Eliminación del detergente o de otros aditivos del compartimento de la sal" en el capítulo "Solución de problemas".



Use solamente sal especial para lavavajillas y/o lavadoras. Puede adquirir la sal adecuada en nuestro sitio web. Otros tipos de sal son menos eficientes y, con el tiempo, pueden dañar permanentemente la tecnología del descalcificador de agua.



ADVERTENCIA!

¡No utilice sal fina!



El aparato aprovecha todo el potencial de esta función con la sal adecuada. Recargue la sal cuando el aparato lo requiera para mantener la eficiencia del sistema de descalcificación. Si utiliza el aparato sin sal durante un periodo prolongado, después de recargar la sal, el funcionamiento del descalcificador se recuperará por completo transcurridos unos cuantos ciclos largos de lavado.

10.4 Regeneración del descalcificador de agua

Después de varios ciclos, es posible que el aparato tenga que regenerar el descalcificador de agua.

El proceso de regeneración se garantiza automáticamente cuando se ejecutan programas como Algodón y de forma Sintéticos rutinaria, incluso si la duración del programa se reduce pulsando el botón Extra Rápido una vez, si está disponible en el aparato.

Otros programas pueden realizar el proceso de regeneración automáticamente si los ajustes y condiciones lo permiten.



Puede que el proceso de regeneración no se ejecute si normalmente usa ciclos muy cortos; en este caso, verá que no se ha utilizado la sal, ya que esta solo se consume durante la fase de regeneración.

Para garantizar el proceso de regeneración, **ejecute un programa Algodón o Sintéticos una vez a la semana o cada dos semanas como mínimo.**

11. PROGRAMAS

11.1 Aplicación My AEG Care y programas ocultos adicionales

La aplicación My AEG Care le ofrece **una amplia selección de programas ocultos adicionales**. Conecte el aparato a My AEG Care y podrá escoger el programa que más se adapte a sus necesidades.

También puede memorizar cualquiera de los ciclos ocultos en las posiciones de programa favorito

Para seleccionar el programa directamente desde el aparato, consulte el apartado "Programas favoritos" del capítulo "Mando y botones".



Los nombres de los programas están sujetos a cambios en función de los requisitos del mercado sin previo aviso.

En la aplicación, encontrará una descripción completa de cada programa.



Sports	Ropa de cama	Tela Vaquera	Limpieza Máquina
Entreno Diario	Cortinas	Seda	Express
Plumas	Almohadas	Ropa de bebé	Vapor Antialergia
Fútbol/Rugby	Toallas	Lino	Plancha fácil
Esquí-Montaña	Edredón	Camisas	
Zapatillas de Running	Pelo de Mascota	Vapor Cachemira	

11.2 Tabla de programas




Los programas se describen en este gráfico siguiendo el orden del selector de programas de arriba a abajo.

Programas de lavado

Programa	Descripción del programa
AbsoluteWash 49min	Algodón y mezcla de tejidos sintéticos. Ideal para lavar la carga diaria en poco tiempo, para un mejor cuidado de la ropa y una buena limpieza a 30 °C. La duración estándar del programa se ha desarrollado con una carga de colada de 5 kg. Si lava una carga más pequeña o más grande, el tiempo de lavado se reduce o aumenta automáticamente, lo que garantiza unos resultados perfectos.
Eco 40-60	Ciclo de baja energía para algodón. Disminuye la temperatura y prolonga el tiempo para lograr buenos resultados de lavado.
Algodón	Tejidos de algodón blancos y de color. Ideal para suciedad normales e intensa.
Sintéticos	Prendas sintéticas o de tejido mixto. Suciedad normal.
Delicados	Tejidos delicados: acrílicos, viscosa y mixtos que requieren un lavado más suave. Suciedad normal.
 Lana	Lana lavable a máquina, lana y otros tejidos para lavar a mano con símbolo «lavado a mano» ¹⁾ .
20 min. - 3 kg	Prendas de algodón y sintéticas poco sucias o que se hayan usado una sola vez.
 Vapor	<p>Prendas de algodón, sintéticas y mixtas. Ciclo especial de vapor sin lavado que se puede utilizar para preparar prendas secas para planchar o refrescar prendas que se han llevado una vez. Este programa reduce las arrugas, olores y relaja las fibras. No utilices ningún detergente.</p> <p>Una vez finalizado el programa, retire rápidamente la colada del tambor²⁾. Si fuese necesario eliminar manchas, hazlo mediante un lavado o un quitamanchas localizado. Los programas de vapor no realizan ningún ciclo higiénico. No utilices un programa de vapor con estos tipos de prendas:</p> <ul style="list-style-type: none"> • Prendas no aptas para secarse en secadora de tambor. • Artículos con la etiqueta "Limpieza en seco".



Programa	Descripción del programa
----------	--------------------------



Outdoor


 No utilice suavizante y asegúrese de que no haya restos de suavizante en el dosificador de detergente.

Prendas de exterior, técnicas, tejidos deportivos, chaquetas impermeables y transpirables, chaquetas con forro extraíble o aislamiento interno. La carga de colada recomendada es de 2.0 kg.

Este programa también se puede usar como ciclo para renovar el repelente del agua y está específicamente adaptado para tratar prendas con revestimiento hidrofóbico. Para realizar este ciclo y renovar la impermeabilidad, siga estos pasos:

- Vierta el detergente de lavado en el compartimento .
- Vierta un restaurador de impermeabilidad especial para tejidos en el compartimento del suavizante .
- Reduzca la carga de colada a 1.0 kg.

 Para mejorar la acción de restauración de la impermeabilidad, seque la ropa en una secadora de tambor con el programa de secado Outdoor (si está disponible y si la etiqueta de la prenda admite secado en secadora).


Higienizar

Prendas de algodón blanco. Este programa de lavado de alto rendimiento combinado con vapor elimina más del 99,99 % de bacterias y virus.³⁾ manteniendo la temperatura por encima de 60 °C durante toda la fase de lavado; con una acción adicional en las fibras gracias a la fase de vapor, una fase de aclarado garantiza una adecuada eliminación de detergente y de microorganismos. Este programa también garantiza una reducción adecuada de polen y alérgenos.

Aclarado

Todos los tejidos, excepto lana y tejidos muy delicados. Programa para aclarar y centrifugar la colada. La velocidad de centrifugado por defecto es la usada en programas de algodón. Reduce la velocidad de centrifugado de acuerdo con el tipo de colada. Si es necesario, ajuste la opción Aclarado Extra para añadir aclarados. Con una velocidad de centrifugado baja, el aparato realiza aclarados delicados y un breve centrifugado.

Centrifugar \ Drenar





Para centrifugar la colada y drenar el agua del tambor. Todos los tejidos, excepto lana y tejidos delicados.

1) Durante este ciclo el tambor gira lentamente para garantizar el lavado suave. Podría parecer que el tambor no gira o que no lo hace correctamente, pero esto es normal para este programa.

2) Si selecciona un programa de vapor con colada seca, al final del ciclo la colada puede estar húmeda. Deje secar las prendas al aire libre unos 10 minutos. Este programa no elimina olores especialmente intensos.

3) Probado para Staphylococcus aureus, Enterococcus faecium, Candida albicans, Pseudomonas aeruginosa y bacteriófago MS2 en una prueba externa realizada por Swisstat Testmaterialien AG en 2021 (informe de prueba n.º 202120117)

Temperatura del programa, carga máxima y velocidad de centrifugado máxima

Programa	Temperatura por defecto Rango de temperatura	Velocidad de centrifugado de referencia Rango de velocidades de centrifugado	Carga máxima
AbsoluteWash 49min	30 °C 60 °C	1400 rpm - 400 rpm	8.0 kg
Eco 40-60	40 °C ¹⁾	1400 rpm 1400 rpm - 400 rpm	10.0 kg
Algodón	40 °C 95 °C - Frío	1400 rpm 1400 rpm - 400 rpm	10.0 kg
Sintéticos	40 °C 60 °C - Frío	1200 rpm 1200 rpm - 400 rpm	5.0 kg
Delicados	30 °C 40 °C - Frío	800 rpm 1200 rpm - 400 rpm	2.0 kg
 Lana	40 °C 40 °C - Frío	1200 rpm 1200 rpm - 400 rpm	3.0 kg
20 min. - 3 kg	30 °C 40 °C - 30 °C	1200 rpm 1400 rpm - 400 rpm	3.0 kg
 Vapor	-	-	2.0 kg
 Outdoor	30 °C 40 °C - Frío	1200 rpm 1200 rpm - 400 rpm	2.0 kg ²⁾ 1.0 kg ³⁾
 Higienizar	60 °C	1400 rpm 1400 rpm - 400 rpm	10.0 kg
Aclarado	-	1400 rpm 1400 rpm - 400 rpm	10.0 kg
Centrifugar \ Drenar	-	1400 rpm 1400 rpm - 400 rpm	10.0 kg

¹⁾ De acuerdo con el Reglamento de la Comisión Europea 2019/2023, este programa a 40 °C es capaz de limpiar ropa de algodón normalmente sucia declarada lavable a 40 °C o 60 °C, junta en el mismo ciclo.



La temperatura alcanzada en la colada, la duración del programa y otros datos se encuentran en el capítulo "Valores de consumo".

Los programas más eficientes en términos de consumo de energía son generalmente aquellos que funcionan a temperaturas más bajas y con mayor duración.

²⁾ Programa de lavado.

³⁾ Programa de lavado y fase de impermeabilización.

11.3 Vapor programas

Los programas Vapor se pueden utilizar para reducir las arrugas y los olores de las prendas (como algodón, sintéticos, tejidos mixtos, incluidas las delicadas) que solo necesitan refrescarse, en poco tiempo, evitando el lavado.

Las fibras del tejido se relajan y después el planchado es muy fácil. Una vez finalizado el ciclo, saque rápidamente las prendas del tambor.

La duración del ciclo se puede reducir hasta 15 minutos mediante la opción Extra Rápido .

NO establezca este modo con el siguiente tipo de artículos:

- Prendas no aptas para secarse en secadora de tambor.
- Artículos con la etiqueta "Limpieza en seco".



No utilice ningún detergente. Los programas Vapor no eliminan olores especialmente intensos y no realizan ningún ciclo higiénico. Después del tratamiento con vapor, las prendas pueden estar húmedas. Cuelgue las prendas durante unos minutos.

La fragancia (AEG Steam Fragrance)

El AEG Steam Fragrance permite refrescar incluso las prendas delicadas, eliminando

arrugas y aportando frescura con una suave fragancia desarrollada exclusivamente por **AEG**. Al refrescar las prendas con vapor, en lugar de ejecutar ciclos de lavado completos, mantendrá las prendas con un aspecto y una sensación de nuevas durante más tiempo. Incluso puedes utilizar la fragancia de forma segura con los programas Cashmere y Vapor (si están disponibles) para tejidos delicados como la cachemira y la lana. Al introducir cargas más pequeñas, reduzca la dosis de la fragancia y la duración del ciclo: su ropa recuperará la sensación de "recién lavada" en solo quince minutos.

Lea atentamente las instrucciones suministradas con la fragancia.

NO HACER:

- Secar en secadora de tambor prendas tratadas con la fragancia. Sus beneficios se evaporarían.
- Usar la fragancia con fines distintos de los aquí descritos.
- Usar la fragancia con prendas nuevas. Las prendas nuevas pueden contener residuos de los productos de acabado, que son incompatibles.



La fragancia está disponible en la tienda de la web **AEG** o en un distribuidor autorizado.

11.4 Woolmark Wool Care - Verde



El ciclo de lavado de prendas de lana de esta lavadora ha sido aprobado por The Woolmark Company para el lavado de productos con la etiqueta de la prenda "lavado a mano" siempre que los productos se laven de acuerdo con las instrucciones de la etiqueta de la prenda y las emitidas por el fabricante de esta lavadora. MM2304 El símbolo Woolmark es una marca de certificación en muchos países.

11.5 Compatibilidad de opciones y programas



Dispone de programas y ajustes adicionales descargando la APP.

	AbsoluteWash 49min	Eco 40-60	Algodón	Sintéticos	Delicados	Lana	20 min. - 3 kg	Vapor	Outdoor	Higienizar	Aclarado	Centrifugar \ Drenar
Centrifugado	■	■	■	■	■	■	■		■	■	■	
Agua en la cuba	■	■	■	■	■	■			■	■	■	
Extrasilencioso			■	■	■							
--- Sin centrifugado												■ ¹⁾
Manchas Dificiles ²⁾			■	■						■		
Prelavado			■	■								
Extra Rápido ³⁾			■	■	■			■				
Aclarado Extra	■		■	■	■				■	■	■	
Vapor Plus ²⁾	■		■	■						■		
Terminar en	■	■	■	■	■	■	■	■	■	■	■	■

1) Si ajusta la opción Sin centrifugado, el aparato solamente desagua.

2) Esta opción no está disponible con temperatura inferior a 40 °C.

3) Si seleccionas la duración más breve, te recomendamos disminuir el volumen de la carga. Es posible cargar el aparato al máximo, pero los resultados de lavado podrían ser menos satisfactorios.

Detergentes adecuados para los programas de lavado

Programa	Polvo universal ¹⁾	Líquido universal	Líquido para ropa de color	Lanas delicadas	Especial
AbsoluteWash 49min	--	▲	▲	--	--
Eco 40-60	▲	▲	▲	--	--
Algodón	▲	▲	▲	--	--
Sintéticos	▲	▲	▲	--	--
Delicados	--	--	--	▲	▲
Lana	--	--	--	▲	▲
20 min. - 3 kg	--	▲	▲	--	--
Outdoor	--	--	--	▲	▲
Higienizar	▲	▲	--	--	▲

1) A una temperatura superior a 60 °C se recomienda el uso de detergente en polvo.

▲ = Recomendado

-- = No recomendado

12. 📶 WI-FI - CONFIGURACIÓN DE CONECTIVIDAD

En este capítulo se describe cómo conectar el dispositivo inteligente a la red Wi-Fi y enlazarlo a dispositivos móviles.

Mediante esta funcionalidad poder recibir notificaciones, supervisar y controlar el aparato desde dispositivos móviles.

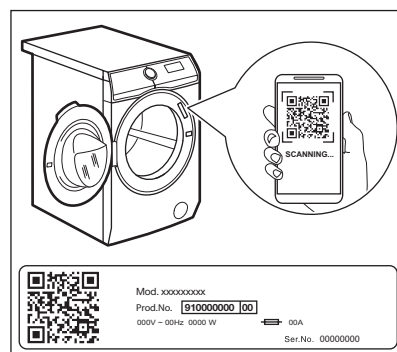
La funcionalidad Wi-Fi está desactivada como ajuste por defecto de fábrica.

Para conectar el aparato y disfrutar de todas las características y servicios necesita:

- Red inalámbrica doméstica con conexión a Internet activada.
- Dispositivo móvil conectado a la red inalámbrica.

Frecuencia	2.412 - 2.472 GHz para el mercado europeo
Protocolo	IEEE 802.11b/g/n
Potencia máx	<20 dBm

12.1 Código QR en la placa de características



El código QR se puede utilizar de dos maneras:

- Escanee el código QR con la app de cámara integrada para descargar la My AEG Care aplicación desde la App Store en tu dispositivo inteligente y siga los pasos necesarios.
- Emparejamiento de su dispositivo inteligente con un dispositivo para simplificar el proceso. Escanee el código

QR con la app My AEG Care de escáner de código QR incorporada.

12.2 Instalación y configuración My AEG Care



My AEG Care le permite controlar la colada a través de un dispositivo móvil. Contiene un gran número de programas, características útiles e información sobre el producto perfectamente adaptada al aparato.

A través de la app se pueden seleccionar los programas ya disponibles en el panel de control del aparato, además de desbloquear programas adicionales disponibles solo desde un dispositivo móvil.

Los programas adicionales pueden cambiar con el tiempo junto con nuevas versiones de la app.


Es un cuidado de la ropa personalizado, todo desde tu dispositivo móvil.

Al conectar el aparato a la aplicación, sitúese cerca de él con su dispositivo inteligente.




Asegúrese de que su dispositivo móvil esté conectado a la red inalámbrica doméstica.

1. Vaya a la App Store en su dispositivo inteligente o escanee el código QR (*consulte el párrafo «Código QR en la placade características»*).
2. Descargue e instale la app My AEG Care.
3. Asegúrese de haber iniciado una conexión Wi-Fi en el aparato. Si no es así, consulte el siguiente apartado 'Configuración de la conexión inalámbrica del aparato'.
4. Inicie la aplicación. Seleccione el país y el idioma e inicie sesión con su correo electrónico y contraseña. Si no dispone aún de cuenta, créela siguiendo las instrucciones indicadas en My AEG Care.
5. Siga las instrucciones de la App para registrar y configurar el aparato.

12.3 Configuración de la conexión inalámbrica del aparato

1. Pulse el botón On/Off  durante unos segundos para activar el aparato. Espere


unos 10 segundos antes de proceder con la configuración inalámbrica.

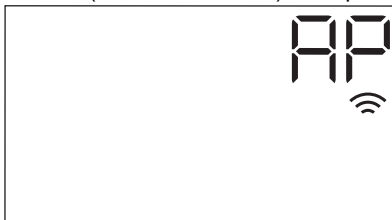
2. Seleccione un programa girando el selector de programas.
3. Mantenga pulsado el botón Inicio Remoto  durante unos segundos hasta que suene un 'clic'. Suelte el botón.  aparece en la pantalla durante 5 segundos y el indicador  empieza a parpadear.

El módulo inalámbrico comienza a arrancar.




Asegúrese de que su APP está lista para la conexión.


4. Después de unos 10 segundos, aparece  (Punto de acceso) en la pantalla.




El punto de acceso estará abierto durante unos 3 minutos.

5. Configure la app My AEG Care en su dispositivo inteligente y siga las instrucciones para conectar el aparato a su red wifi.
6. Si la conectividad está configurada, cuando vuelve la pantalla de información del programa, el indicador  está en la pantalla.




Cada vez que enciende el dispositivo, el dispositivo tarda unos 10 segundos en conectarse a la red automáticamente. Cuando el indicador  deja de parpadear, la conexión está lista.

Para desconectar la conexión inalámbrica, pulse y retenga simultáneamente el botón Inicio Remoto  durante unos segundos hasta la primera señal acústica. Suelte el botón. **OFF** aparece en la pantalla durante 5 segundos.




Si apaga el dispositivo y lo vuelve a encender, la conexión inalámbrica se apaga automáticamente.

Para eliminar las credenciales inalámbricas, mantenga pulsado el botón Inicio Remoto  durante unos segundos hasta la segunda señal acústica: --- aparece en la pantalla durante unos segundos.



12.4 Inicio remoto

El inicio remoto le permite iniciar un ciclo en el mando a distancia.







El mando a distancia se activa automáticamente al pulsar el botón Inicio/Pausa  para iniciar el programa, pero también es posible iniciar un programa de lavado de forma remota. Esta función se desactiva cuando la puerta está abierta.

Cuando la App está instalada y se ha efectuado la conexión inalámbrica, puede activar el inicio remoto:



1. Toque el botón Inicio Remoto  y el indicador  parpadea en la pantalla durante unos segundos.





2. Toque el botón Inicio/Pausa  para activar el inicio diferido antes de que el indicador  deje de parpadear.

Los indicadores  y  aparecen en la pantalla resumen de programas y la puerta se bloquea. Ahora es posible iniciar el programa de forma remota.



Cuando se toca el botón Inicio/Pausa  después de que el indicador  haya dejado de parpadear, no se activará el inicio diferido, sino que se iniciará el programa seleccionado.


Para quitar el Inicio diferido, pulse el botón Inicio Remoto  y confirme pulsando el botón Inicio/Pausa .

12.5 Actualización inalámbrica

La app puede proponer una actualización para su aparato.

La actualización solo se acepta a través de app.

Si se está ejecutando un programa, la app notifica que la actualización comenzará al final del programa.

Durante la actualización, el aparato muestra  en la pantalla.

No apague o desenchufe el aparato durante la actualización.


El aparato podrá volver a utilizarse al final de la actualización, sin que se notifique que la actualización se ha realizado correctamente.


Si se produce un error, el aparato aparece **E r r** en la pantalla: solo tiene que pulsar cualquier tecla o girar el mando para volver al uso normal.

12.6 Wifi siempre conectado

La función 'Wifi Siempre Conectado' está disponible en la app.

Esta función mantiene el aparato conectado a la red incluso cuando está apagado.

El indicador  se enciende y apaga intermitentemente (1 segundo encendido, 5 segundos apagado).

Es posible encender el aparato pulsando el On/Off  botón o a través de la app.




La función 'Wifi siempre conectado' puede afectar a su consumo de energía.

13. USO DIARIO

ADVERTENCIA!

Consulte los capítulos sobre seguridad.

13.1 Activación del aparato

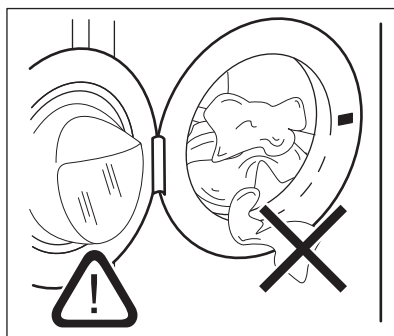
1. Enchufe el aparato a la toma de corriente.
2. Abra el grifo.
3. Pulse el botón On/Off  durante unos segundos para activar el aparato.

Se emite un breve sonido. El aparato propone automáticamente un programa predeterminado. Se enciende el indicador relevante.

La pantalla muestra la duración del ciclo, la carga máxima (durante unos segundos), la temperatura por defecto, la velocidad de centrifugado por defecto y los indicadores de las fases que forman el programa.

13.2 Carga de la colada

1. Abra la puerta del aparato.
 2. Sacuda las prendas antes de colocarlas en el aparato.
 3. Coloca la colada en el tambor, una prenda cada vez.
- Asegúrese de no poner demasiada colada en el tambor.
4. Cierra la puerta firmemente.



PRECAUCIÓN!

Asegúrese de que no queden prendas enganchadas entre la junta y la puerta. Existe el riesgo de fugas de agua o daños en la colada.

PRECAUCIÓN!

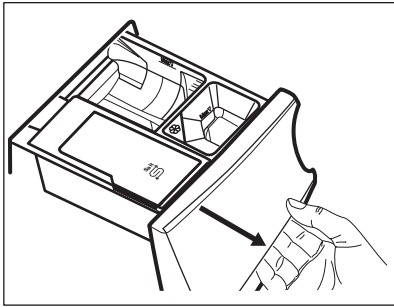
El lavado de manchas muy intensas de aceite o grasa puede dañar las piezas de goma de la lavadora.


13.3 Introducción del detergente y los aditivos

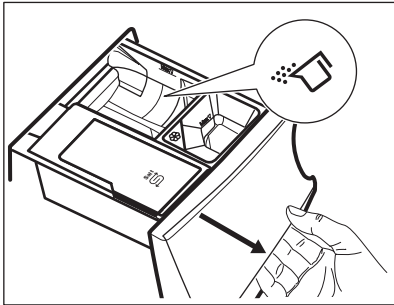



Recomendamos que no supere el nivel máximo indicado (**MAX**).

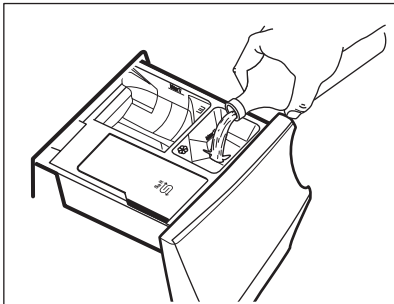
1. Abra el dosificador de detergente.



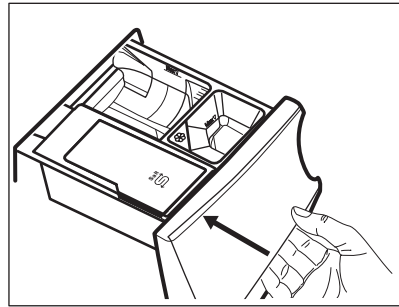
2. Coloque el detergente en polvo en el compartimento . Si utiliza detergente líquido, consulte "Llenado del detergente líquido".



3. Si lo desea, vierta el suavizante en el compartimento .

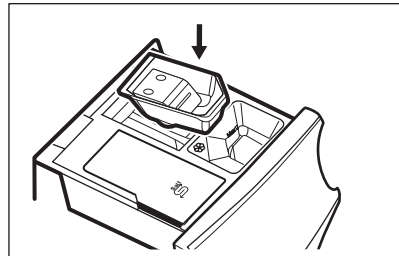


4. Cierre el dosificador de detergente.

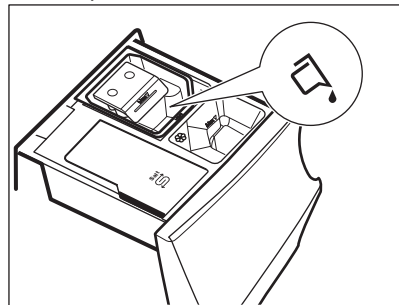


Llenado del detergente líquido

1. Introduzca el contenedor apropiado para detergente líquido.




2. Vierta el detergente líquido en el compartimento .



3. Cierre el dosificador de detergente.

13.4 Configurar un programa

1. Gire el selector para seleccionar el programa de lavado que desee. Se encenderá el indicador de programa correspondiente.

El indicador del botón Inicio/Pausa  parpadea.


La pantalla muestra la duración indicativa del programa, la carga declarada máxima del programa ajustado (solo unos segundos), la temperatura predeterminada, la velocidad predeterminada de centrifugado y los indicadores de la fase de lavado (en su caso).

2. Para cambiar la temperatura o la velocidad de centrifugado, toque los botones correspondientes.
3. Si lo desea, puede ajustar una o varias opciones tocando los botones correspondientes. Los indicadores correspondientes se encienden en la pantalla y la información proporcionada cambia en consecuencia.




En caso de que una selección **no sea posible**, no se enciende ningún indicador y se emite una señal acústica.

13.5 Iniciar un programa

Toque el botón Inicio/Pausa  para iniciar el programa.

El indicador relacionado deja de parpadear y permanece encendido.



En la pantalla, el indicador de la fase en curso comienza a parpadear.

El programa comienza, la puerta está cerrada. La pantalla muestra el indicador .




La bomba de drenaje puede operar poco antes de que el aparato se llene de agua.

13.6 Inicio de un programa con la opción Terminar en

1. Toque varias veces hasta que la pantalla muestre el tiempo en el que desea que el programa termine. El indicador  se enciende.
2. Toque el botón Inicio/Pausa . El tambor empieza a girar para realizar la estimación ProSense, si se prevé en el programa seleccionado.

3. El aparato inicia la cuenta atrás hasta el final del programa y el programa se inicia en el momento adecuado para finalizar en el momento ajustado mediante esta opción.

Para cambiar o cancelar esta opción:


1. Apague el aparato con la botón On/Off .
2. Vuelva a encender el aparato.
3. Vuelva a ajustar el programa.


13.7 Detección de carga ProSense



ProSense





La duración del programa en la pantalla se refiere a **una carga media/alta**.

Después de ajustar un programa de lavado, el **ProSense**  icono se enciende en la pantalla si el programa lo admite.

Después de tocar el botón Inicio/Pausa , ProSense inicia la detección de carga de colada:

1. El aparato detecta la carga en los primeros 30 segundos: el indicador  parpadea, las barras debajo del icono **ProSense**  se mueven hacia delante y hacia atrás y el tambor gira en breve.
2. Cuando el tambor deja de girar, la pantalla muestra la nueva duración del programa, que podría aumentar o disminuir, ajustada en consecuencia la carga detectada, el número de barras indica la carga en cuarto (de 1 a 4, 4 barras en caso de sobrecarga), el indicador de carga máxima declarada se vuelve a encender. Tras otros 30 segundos, empieza el llenado de agua.



En caso de **sobrecarga del tambor**, el indicador de carga máxima declarada se vuelve a encender con el indicador **MAX** parpadeando. En este caso, y durante otros 30 segundos, es posible hacer una pausa en el aparato y quitar las prendas que sobran. Una vez quitadas, toque el botón Inicio/Pausa  para empezar el programa de nuevo. La fase ProSense se puede repetir hasta tres veces (véase el punto 1).

Importante Si la cantidad de colada no se reduce, el programa de lavado empieza de todas formas a pesar de la sobrecarga. En este caso, no es posible garantizar los mejores resultados de lavado.



Transcurridos unos 20 minutos del inicio del programa, se puede ajustar de nuevo su duración en función de la capacidad de absorción de agua de los tejidos.



La detección ProSense se lleva a cabo únicamente con programas de lavado completos (sin seleccionar un salto de fase).



La fase Prosense no está disponible con algunos programas, como Lana, programas con ciclos cortos y sin fase de lavado.

13.8 Indicadores de fase del programa

Cuando empieza el programa, el indicador de la fase en curso parpadea y los demás indicadores de fase están fijos.

P. ej., la fase de lavado o prelavado están en

marcha: 

Cuando termina la fase, el indicador correspondiente deja de parpadear y permanece fijo. El indicador de la siguiente fase empieza a parpadear.

P. ej., la fase de aclarado está en marcha:



Si selecciona Vapor Plus, se encienden los indicadores de fase de vapor.

La fase de vapor está en marcha:





La fase antiarrugas está en marcha:





13.9 Interrupción de un programa y cambio de las opciones

Cuando el programa está en marcha, puede cambiar **solo algunas** opciones:

1. Toque el botón Inicio/Pausa . El indicador correspondiente parpadea.
2. Cambie las opciones. La información mostrada en la pantalla cambia en consecuencia.
3. Toque de nuevo el botón Inicio/Pausa .

El programa de lavado continúa.

13.10 Cancelación de un programa en curso

1. Pulse el botón On/Off  para cancelar el programa y apagar el aparato.
2. Pulse el botón On/Off  de nuevo para encender el aparato.

Ahora puede elegir un nuevo programa de lavado.



Si la fase ProSense ya se ha realizado y se ha iniciado el llenado de agua, el nuevo programa empieza **sin repetir la fase ProSense**. El agua y el detergente no se drenan para evitar que se malgasten. La pantalla muestra la duración máxima del programa y la actualiza unos 20 minutos después del inicio del nuevo programa.

13.11 Apertura de la puerta - Adición de prendas

Mientras está en marcha un programa o el inicio retardado, la puerta del aparato estará bloqueada.



Si la temperatura y el nivel de agua del tambor son demasiado elevados y/o el tambor sigue girando, no se puede abrir la puerta.

Puede abrir fácilmente la puerta para añadir o eliminar algunos elementos cuando el icono está encendido.

1. Toque el botón Inicio/Pausa .

En la pantalla, se apagará el indicador de Puerta bloqueada correspondiente.

2. Abra la puerta del aparato. Si es necesario, añada o retire las prendas.
3. Cierre la puerta y toque el botón Inicio/Pausa .

Continuará el programa o el inicio retardado.

Cuando el icono se apaga, la puerta se puede abrir cuando se completa el programa. También puede establecer un programa/ opción de centrifugado o de drenaje y luego pulsar el botón Inicio/Pausa . Si los programas de centrifugado y descarga no están disponibles en el dial de programas, se pueden ajustar a través de App.

13.12 Fin del programa

Cuando haya finalizado el programa, el aparato se para automáticamente. Suenan las señales acústicas, si están activadas.

En la pantalla, todos los indicadores de la fase de lavado pasan a estar fijos y la zona de tiempo muestra .

El indicador del botón Inicio/Pausa se apaga.

La puerta se desbloquea y el indicador se apaga.

1. Pulse el botón On/Off para apagar el aparato.

Cinco minutos después de finalizar el programa, la función de ahorro de energía apaga automáticamente el aparato.



Cuando se vuelve a encender el aparato, la pantalla muestra el final del último programa seleccionado. Gire el selector de programas para ajustar un nuevo ciclo.

2. Retire la colada del aparato.
3. Asegúrese de que el tambor está totalmente vacío.
4. Deje la puerta y el depósito de detergente ligeramente entreabiertos para evitar la formación de moho y olores desagradables.
5. Cierre la llave de paso.

13.13 Desagüe del agua tras el final del ciclo

Si se ha seleccionado un programa u opción que no vacía el agua del último aclarado, el programa termina, pero:

- La pantalla muestra el indicador , el indicador de opción o y el indicador de puerta bloqueada . El indicador de la fase de ejecución parpadea.
- El tambor sigue girando a intervalos regulares para evitar arrugas en las prendas.
- La puerta permanece bloqueada.
- Debe drenar el agua para poder abrir la puerta:

1. Si fuera necesario, toque el botón Centrifugado para reducir la velocidad de centrifugado sugerida por el aparato.
2. Toque el botón Inicio/Pausa :
 - Si ha ajustado , el aparato desagua y centrifuga.
 - Si ha ajustado , el aparato solo desagua.

El indicador de opción o se apaga, mientras que el indicador parpadea y después se apaga.

3. Cuando el programa termina y el indicador de bloqueo de la puerta se apaga, puede abrir la puerta.

4. Pulse el botón On/Off ① durante unos segundos para apagar el aparato.



En cualquier caso, el aparato desagua automáticamente después de unas 18 horas.

13.14 Opción de espera

La función de espera apaga automáticamente el aparato para reducir el consumo de energía cuando:

- No uses el aparato durante 5 minutos antes de tocar el botón Inicio/Pausa ▶||.
- Pulse el botón On/Off ① para encender de nuevo el aparato.
- 5 minutos después de que termine el programa de lavado

Pulsa el botón On/Off ① para encender de nuevo el aparato.


La pantalla muestra el final del último programa ajustado.

Gire el selector de programas para ajustar un nuevo ciclo.



Si selecciona un programa o una opción que finaliza con agua en el tambor, la función de espera **no desactiva** el aparato para recordarle que debe drenar el agua.



Si la función 'Wifi siempre conectado' está activa, solo el indicador  se enciende y se apaga intermitentemente.

14. CONSEJOS

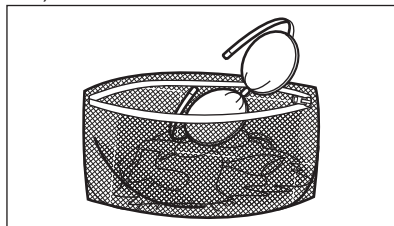


ADVERTENCIA!

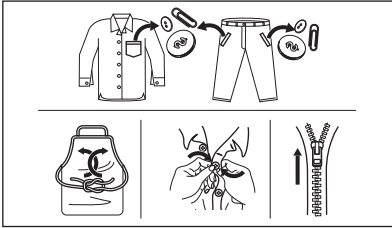
Consulte los capítulos sobre seguridad.

14.1 Introducir colada

- Divida la colada en: ropa blanca, ropa de color, ropa sintética, prendas delicadas y prendas de lana.
- Siga las instrucciones de lavado que se encuentran en las etiquetas de las prendas.
- No lave juntas las prendas blancas y de color.
- Algunas prendas de color pueden desteñir en el primer lavado. Se recomienda lavarlas por separado las primeras veces.
- De la vuelta a las prendas de varias capas, de lana y con motivos pintados.
- Pretratamiento de manchas resistentes.
- Quite las manchas difíciles con un detergente especial.
- Tenga cuidado con las cortinas. Quite los ganchos y coloque las cortinas en una bolsa para lavadora o funda de almohada.
- Una carga muy pequeña puede provocar problemas de desequilibrio en la fase de centrifugado y conllevar vibraciones excesivas. Si esto ocurre:
 - a. interrumpa el programa y abra la puerta (consulte el capítulo "Uso diario");
 - b. redistribuya manualmente la carga para que las prendas estén espaciadas de manera uniforme por la cuba;
 - c. pulse el botón Inicio/Pausa. La fase de centrifugado continúa.
- Abotone las fundas de almohadas y cierre las cremalleras, los ganchos y los broches. Ate las correas, cordones, cordones, cintas y cualquier otro elemento suelto.
- No lave prendas sin dobladillos o desgarradas. Use una bolsa para lavadora para lavar las prendas pequeñas y delicadas (p. ej. sujetadores con aros, cinturones, medias, cordones, cintas, etc.).



- Vacíe los bolsillos y despliegue las prendas.



14.2 Manchas difíciles

Para algunas manchas, el agua y el detergente no son suficientes.

Se recomienda tratar previamente estas manchas antes de colocar las prendas en el aparato.

Existen quitamanchas especiales. Utilice el quitamanchas especial adecuado al tipo de mancha y tejido.

No rocíe quitamanchas en las prendas cerca del aparato, ya que es corrosivo para las piezas de plástico.



14.3 Tipo y cantidad de detergente

La elección del detergente y las cantidades adecuadas no solo afectan al rendimiento de lavado sino que además protegen el entorno y evitan vertidos:

- Utilice solo detergentes y otros tratamientos especialmente fabricados para lavadoras: Primero, siga estas reglas genéricas:
 - detergentes en polvo (también pastillas y detergentes monodosis) para todo tipo de tejidos, excepto los delicados. Son preferibles los detergentes en polvo con lejía para ropa blanca y programas de higiene.

- detergentes líquidos (también detergentes monodosis), preferiblemente para programas de lavado a baja temperatura (60 °C máx.) para todo tipo de tejidos, o especiales solo para lana.
- La elección y la cantidad de detergente dependen de: tipo de tejido (delicados, lana, algodón, etc.), el color de las prendas, el tamaño de la carga, el grado de suciedad, la temperatura de lavado y la dureza del agua utilizada.
- Siga las instrucciones que encontrará en el envase de los detergentes o de otros tratamientos sin superar el nivel máximo indicado (**MAX**).
- No mezcle diferentes tipos de detergentes.
- Utilice menos detergente si:
 - está lavando una carga pequeña,
 - la colada está ligeramente sucia,
 - hay gran cantidad de espuma durante el lavado.
- Cuando utilice pastillas o cápsulas de detergente, colóquelas siempre dentro del tambor, no en el dosificador de detergente y siga las recomendaciones del fabricante.

La falta de detergente puede causar:

- resultados del lavado no satisfactorios,
- que la colada se vuelva gris,
- prendas grasientas.
- moho en el aparato.

El exceso de detergente puede provocar:

- espuma
- efecto de lavado reducido,
- aclarado inadecuado.
- un mayor impacto para el medio ambiente.

14.4 Consejos ecológicos

Para ahorrar agua y energía y ayudar a proteger el medio ambiente, le recomendamos que siga estos consejos:

- **La ropa que no esté demasiado sucia** se puede lavar con un programa **sin prelavado** para ahorrar detergente, agua y tiempo (¡y proteger el medio ambiente!).
- Cargar el aparato a la **capacidad máxima indicada para cada programa ayuda a reducir el consumo de energía y agua.**
- Con un tratamiento previo adecuado, se pueden eliminar las manchas y la

suciedad moderada, lo que le permitirá lavar la ropa a menor temperatura.

- Ajuste la **máxima velocidad de centrifugado posible** para el programa de lavado seleccionado **antes de secar su ropa en una secadora**. ¡Así ahorrará energía durante el secado!

14.5 Dureza del agua

Si la dureza del agua de su zona es alta o media, se recomienda utilizar un descalcificador de agua para lavadoras.

En las zonas en las que la dureza del agua sea baja, no es necesario utilizar descalcificador.

Póngase en comunicación con las autoridades correspondientes para conocer la dureza del agua de su zona.

Utilice la cantidad correcta de descalcificador. Siga las instrucciones que encontrará en el envase del producto.

15. MANTENIMIENTO Y LIMPIEZA

ADVERTENCIA!

Consulte los capítulos sobre seguridad.

15.1 Programa de limpieza periódica

La limpieza periódica ayuda a prolongar la vida útil de su aparato.

Después de cada ciclo, deje la puerta y el dosificador de detergente ligeramente entreabiertos para que circule el aire y seque la humedad dentro del aparato: esto evitará la formación de moho y olores desagradables.

Si el aparato no se utiliza durante mucho tiempo, cierre el grifo de agua y desenchufe el aparato.

Programa indicativo de limpieza periódica:

Descalcificación	Dos veces al año
Lavado de mantenimiento	Una vez al mes
Limpieza de la junta de la puerta	Cada dos meses
Limpieza del tambor	Cada dos meses
Limpieza del dosificador de detergente y el compartimento de sal	Dos veces al año
Limpieza del filtro de la bomba de desagüe	Dos veces al año

Limpieza del tubo de entrada y el filtro de la válvula	Dos veces al año
--	------------------

Los siguientes párrafos explican cómo debe limpiar cada elemento.

15.2 Eliminación de objetos extraños



Asegúrese de que los bolsillos estén vacíos y que todos los elementos sueltos estén atados antes de ejecutar su ciclo. Consulte «Carga de la colada» en «Consejos».

Retire cualquier objeto extraño (como clips metálicos, botones, monedas, etc.) que pueda encontrar en el sello de la puerta, los filtros y el tambor. Consulte los párrafos «Junta de la puerta con trampa de doble labio», «Limpieza del tambor», «Limpieza de la bomba de desagüe» y «Limpieza del filtro del tubo de entrada y el filtro de la válvula». Si es necesario, ponte en contacto con el Centro de servicio autorizado.

15.3 Limpieza del exterior

Limpie el aparato solo con agua templada y jabón suave. Seque completamente todas las superficies.

No utilice un estropajo o cualquier otro material que pueda rayar.

⚠ PRECAUCIÓN!

No utilice alcohol, disolventes ni otros productos químicos.

⚠ PRECAUCIÓN!

No limpie las superficies metálicas con detergentes a base de cloro.

15.4 Descalcificación



Si utiliza regularmente sal para activar la tecnología Softwater, no es necesario el procedimiento de descalcificación descrito en este párrafo.



Si la dureza del agua de su zona es alta o media, se recomienda utilizar un descalcificador de agua para lavadoras.

Examine periódicamente el tambor para comprobar si hay cal.

Los detergentes normales ya contienen descalcificadores de agua, pero se recomienda ejecutar un ciclo con el tambor vacío y usar un descalcificador ocasionalmente.



Siga siempre las instrucciones que encontrará en el envase del producto.

15.5 Lavado de mantenimiento

El uso repetido y prolongado de programas a baja temperatura y cortos puede provocar depósitos de detergente, restos de pelusa, acumulación de bacterias y formación de biopelículas en el interior del tambor y la cuba. Esto podría causar malos olores y formación de moho.

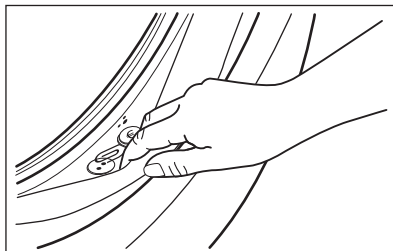
Para eliminar estos depósitos e higienizar la parte interior del aparato, realice un lavado de mantenimiento al menos una vez al mes:

1. Saque toda la colada del tambor.
2. Ejecute un programa de algodón con la temperatura más alta y utilice una pequeña cantidad de detergente en polvo

o utilice el programa Limpieza Máquina si está disponible.

15.6 Sellado de puerta

Este aparato está diseñado con un **sistema de desagüe autolimpiante** que permite que las fibras de pelusa ligeras que se caen de la ropa se descarguen con el agua. Revise periódicamente la junta. Las monedas, botones y otros pequeños objetos pueden ser recuperados al final del ciclo.



Límpiala cuando sea necesario con un agente limpiador de amoníaco en crema sin rascar la superficie de la junta.



Siga siempre las instrucciones que encontrará en el envase del producto.

15.7 Limpieza del tambor

Examine regularmente el tambor para evitar depósitos no deseados.

Los depósitos de óxido en el tambor pueden ocurrir debido a la oxidación del cuerpo extraño en el lavado o en el agua del grifo que contiene hierro.

Limpie el tambor con productos especiales para acero inoxidable.



Siga siempre las instrucciones que encontrará en el envase del producto. No limpie el tambor con productos de descalcificación ácidos, no frote productos que contengan cloro o hierro o lana de acero.

Para una limpieza completa:


1. Limpie el tambor con productos especiales para acero inoxidable.



Siga siempre las instrucciones que encontrará en el envase del producto.

2. Saque toda la colada del tambor.
3. Ejecute un programa de algodón corto a alta temperatura con el tambor vacío y una pequeña cantidad de detergente en polvo o utilice el programa Limpieza Máquina si está disponible. Si su electrodoméstico se puede conectar al wifi, el programa especial Limpieza Máquina también se puede descargar a través de la app.
4. Agregue manualmente una pequeña cantidad de detergente en polvo o un producto específico en el tambor vacío para enjuagar los residuos que quedan.



Ocasionalmente, al final de un ciclo, la pantalla puede mostrar el icono : esta es una recomendación para realizar la "limpieza del tambor". Una vez realizada la limpieza del tambor, desaparece el icono.

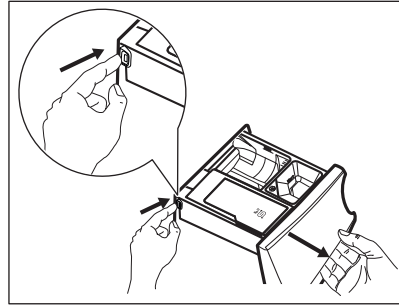
15.8 Limpieza del dosificador de detergente y el compartimento de la sal



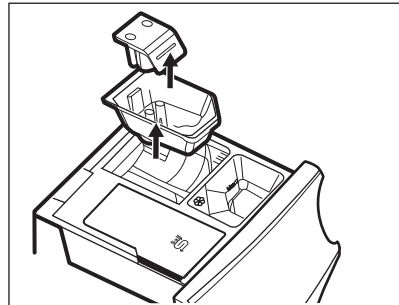
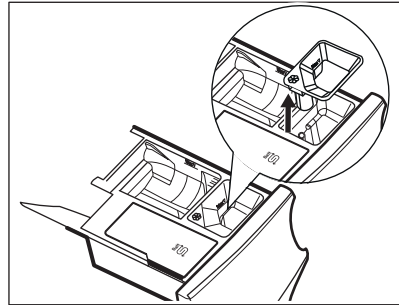
Antes de limpiar, asegúrese de que todos los compartimentos están vacíos.

Para evitar posibles depósitos de detergente seco, coágulos de suavizante y/o formación de moho en el dosificador de detergente y/o suciedad de la sal en su compartimento, realice el siguiente procedimiento de vez en cuando:

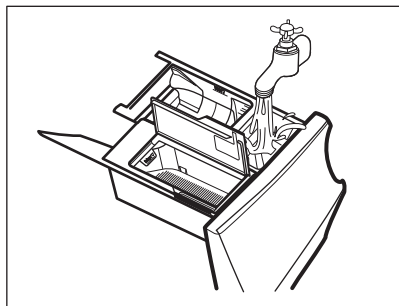
1. Abra el cajón. Presione la pestaña como se indica en la imagen y saque el cajón.



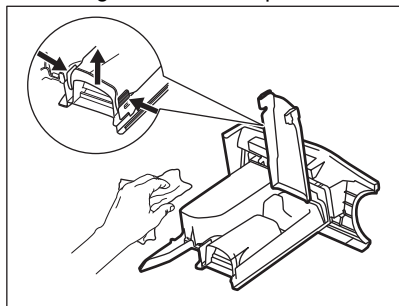
2. Retire la inserción para el suavizante y, si está introducido, el contenedor para detergente líquido.



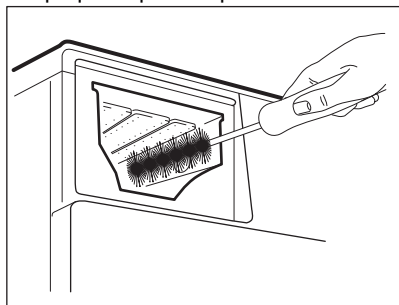
3. Lave el cajón y todas las inserciones con agua corriente.



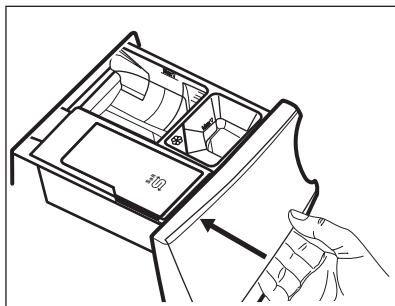
4. Asegúrese de eliminar todos los residuos de detergente del distribuidor de detergente. Utilice un paño.



5. Asegúrese de eliminar todos los restos de detergente de la parte superior e inferior del hueco. Utilice un cepillo pequeño para limpiar el hueco.



6. Inserte el depósito dosificador de detergente en los carriles guía y ciérrelo. Ejecute el programa de aclarado sin colada en el tambor.



15.9 Limpieza de la bomba de desagüe

⚠ ADVERTENCIA!

Desenchufe el aparato de la toma de corriente.



Examine periódicamente el filtro de desagüe y asegúrese de que está limpio.

Limpie la bomba de desagüe si:

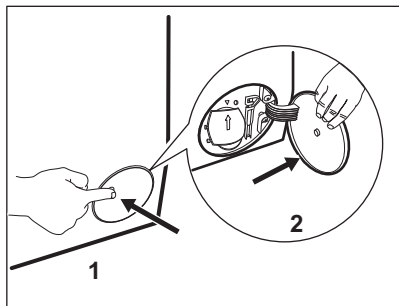
- El aparato no desagua.
- El tambor no gira.
- El aparato emite un ruido extraño debido al bloqueo de la bomba de desagüe.
- La pantalla muestra el código de alarma **E20**.

⚠ ADVERTENCIA!

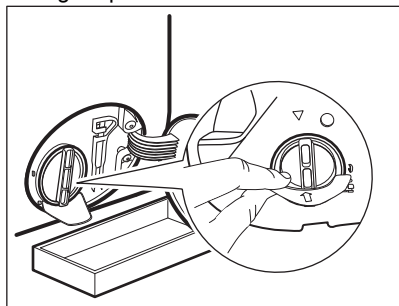
- No retire el filtro mientras el aparato está en funcionamiento.
- No limpie la bomba si el agua del aparato está caliente. Espere a que se enfríe el agua.

Siga estos pasos para limpiar la bomba:

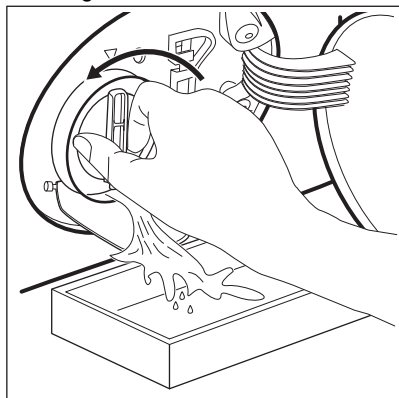
1. Abra la tapa de la bomba.



2. Coloque un recipiente debajo de la bomba de desagüe para recoger el agua que salga.
3. Abra la descarga hacia abajo. Tenga siempre a mano un trapo para secar el agua que se derrame al extraer el filtro.

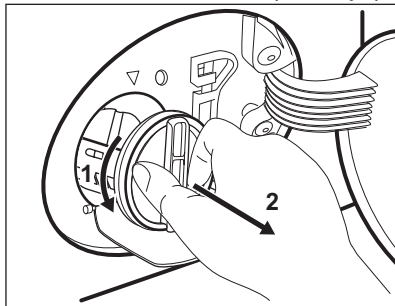


4. Gire el filtro 180 grados hacia la izquierda para abrirlo, sin retirarlo. Deje que salga el agua.

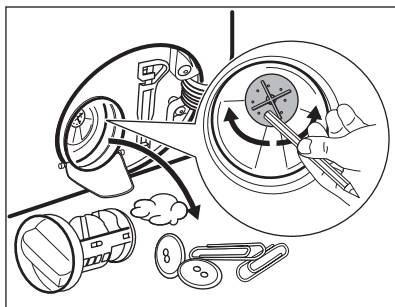


5. Cuando el recipiente esté lleno de agua, vuelva a girar el filtro y vacíe el contenedor.

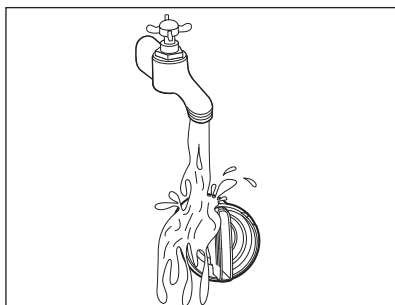
6. Repita los pasos 4 y 5 hasta que deje de salir agua.
7. Gire el filtro hacia la izquierda y quítelo.



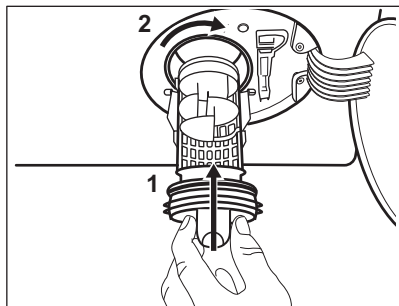
8. Si fuera necesario, retire las pelusas y objetos del hueco del filtro.
9. Asegúrese de que el rotor de la bomba gira. Si no es así, póngase en contacto con el servicio técnico autorizado.



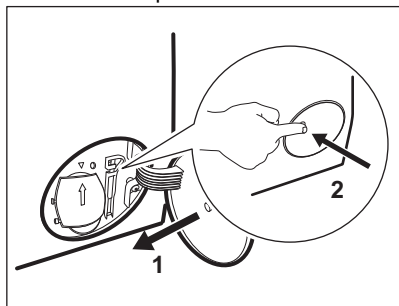
10. Limpia el filtro bajo el grifo de agua corriente.



11. Vuelva a colocar el filtro en las guías especiales girándolo hacia la derecha. Asegúrese de que aprieta el filtro correctamente para evitar fugas.



12. Cierre la tapa de la bomba.



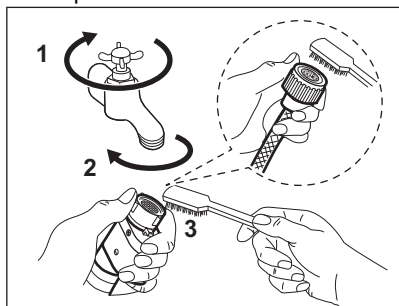
Quando se desagua con el procedimiento de drenaje de emergencia, se debe activar de nuevo el sistema de desagüe:

- a. Vierta 2 litros de agua en el compartimento de lavado principal del dosificador de detergente.
- b. Inicie el programa para desaguar.

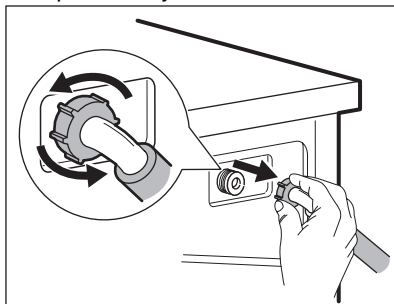
15.10 Limpieza del tubo de entrada y el filtro de la válvula

Se recomienda limpiar los filtros del tubo de entrada y la válvula ocasionalmente para eliminar depósitos acumulados con el tiempo:

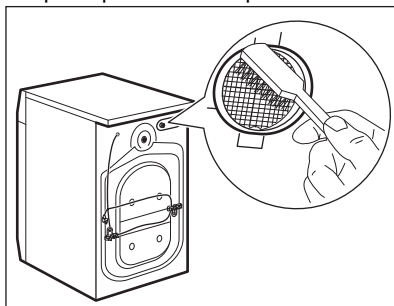
1. Quite la manguera de entrada del grifo y limpie el filtro.



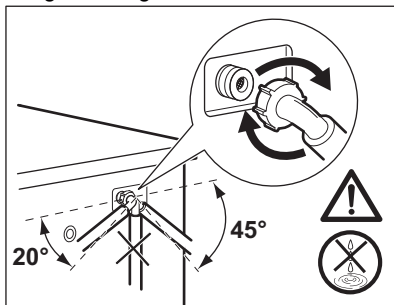
2. Retire la manguera de entrada del aparato aflojando la tuerca anular.



3. Limpie el filtro de la válvula situado en la parte posterior del aparato con un cepillo.



4. Cuando vuelva a conectar la manguera a la parte posterior del aparato, gírela a la derecha o a la izquierda (no en posición vertical) en función de la posición del grifo de agua.



15.11 Desagüe de emergencia

Si el aparato no puede desaguar, realice el mismo procedimiento descrito en el apartado "Limpieza de la bomba de desagüe". Limpie la bomba si fuera necesario.

Cuando se desagua con el procedimiento de drenaje de emergencia, se debe activar de nuevo el sistema de desagüe:

1. Vierta 2 litros de agua en el compartimento de lavado principal del dosificador de detergente.
2. Inicie el programa para desaguar.

15.12 Medidas anticongelación

Si el aparato está instalado en una zona donde la temperatura puede llegar a ser alrededor de 0 °C o inferior, retire el agua restante del tubo de entrada y la bomba de desagüe.

1. Desenchufe el aparato de la toma de red.
2. Cierre la llave de paso.

3. Coloque los dos extremos del tubo de entrada en un recipiente y deje que salga el agua.
4. Vacíe la bomba de descarga. Consulte el procedimiento de desagüe de emergencia.
5. Cuando la bomba esté vacía, coloque de nuevo la manguera.

ADVERTENCIA!

Asegúrese de que la temperatura es superior a 0°C antes de usar de nuevo el aparato.

El fabricante no se hace responsable de los daños derivados de las bajas temperaturas.

16. SOLUCIÓN DE PROBLEMAS

ADVERTENCIA!

Consulte los capítulos sobre seguridad.

16.1 Códigos de alarma y posibles fallos


El aparato no se pone en marcha o se detiene durante su funcionamiento. Primero, intente buscar una solución al problema (consulte las tablas).

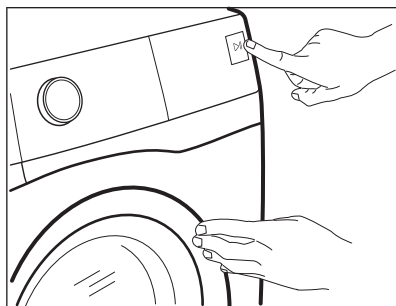
ADVERTENCIA!

Desenchufe el aparato antes de realizar cualquier comprobación.

Con algunos problemas, la pantalla muestra un código de alarma y puede que el botón Inicio/Pausa  parpadee continuamente:



Si el aparato está sobrecargado, saque algunas prendas del tambor y/o mantenga presionada la puerta a la vez que toca el botón Inicio/Pausa hasta que el indicador  deje de parpadear (consulte la imagen siguiente).



Problema	Posible solución
<p>E 10 El aparato no carga agua correctamente.</p>	<ul style="list-style-type: none"> • Compruebe que el grifo esté abierto. • Asegúrese de que la presión del suministro de agua no es demasiado baja. Para esta información, póngase en contacto con la empresa local de suministro de agua. • Compruebe que el grifo no esté obstruido. • Compruebe que la manguera de entrada no esté doblada, dañada ni retorcida. • Compruebe que la manguera de entrada de agua esté conectada correctamente. • Compruebe que el filtro de la manguera de entrada y el filtro de la válvula no estén obstruidos. Consulte "Mantenimiento y limpieza".
<p>E20 El aparato no desagua.</p>	<ul style="list-style-type: none"> • Compruebe que el desagüe no esté obstruido. • Compruebe que la manguera de desagüe no esté doblada ni retorcida. • Compruebe que el filtro de desagüe no esté obstruido. Limpie el filtro si fuera necesario. Consulte "Mantenimiento y limpieza". • Compruebe que la manguera de desagüe esté conectada correctamente. • Ajuste el programa de descarga si selecciona un programa sin fase de desagüe. Si el programa de desagüe no está disponible en el mando de programas, se puede ajustar mediante la App. • Ajuste el programa de descarga si selecciona una opción que termina con agua en la cuba.
<p>E40 La puerta del aparato está abierta o no está bien cerrada.</p>	<ul style="list-style-type: none"> • Compruebe que la puerta se ha cerrado correctamente.

E91

Fallo interno. No hay comunicación entre los elementos electrónicos del aparato.

- El programa no ha terminado correctamente o el aparato se ha apagado demasiado pronto. Apague y encienda el aparato.
- Si el código de alarma vuelve a aparecer, póngase en contacto con el Centro de servicio técnico.

EHO

La corriente eléctrica es inestable.

- Espere hasta que la corriente eléctrica se estabilice.


EFO




El dispositivo contra inundación se ha activado.



- Desconecte el aparato y cierre el grifo. Póngase en contacto con el servicio técnico autorizado.

Si la pantalla muestra otros códigos de alarma, apague y encienda el aparato. Si el problema continúa, póngase en contacto con el Centro de servicio técnico.

En caso de que haya algún problema con el aparato, consulte la siguiente tabla para ver las posibles soluciones.

Problema	Posible solución
El programa no se inicia.	<ul style="list-style-type: none">• Compruebe que el enchufe esté conectado a la toma de corriente.• Compruebe que la puerta del aparato esté cerrada.• Compruebe que no haya ningún fusible dañado en la caja de fusibles.• Asegúrese de haber pulsado Inicio/Pausa • Si se ha ajustado el inicio diferido, cancele el ajuste o espere hasta el final de la cuenta atrás.• Desactive la función de bloqueo de seguridad para niños si está activada.• Compruebe la oposición del mando en el programa seleccionado.
El aparato se llena de agua y desagua inmediatamente.	<ul style="list-style-type: none">• Compruebe que la manguera de desagüe esté en la posición correcta. Es posible que la manguera esté demasiado baja. Consulte las "instrucciones de instalación".
La fase de centrifugado no funciona o el ciclo de lavado dura más de lo normal.	<ul style="list-style-type: none">• Seleccione el programa de centrifugado. Si el programa de desagüe no está disponible en el mando de programas, se puede ajustar mediante la App.• Compruebe que el filtro de desagüe no esté obstruido. Limpie el filtro si fuera necesario. Consulte "Mantenimiento y limpieza".• Ajuste manualmente las prendas en la cuba e inicie de nuevo la fase de centrifugado. Este problema puede deberse a problemas de equilibrio.
Hay agua en el suelo.	<ul style="list-style-type: none">• Compruebe que los acoplamientos de los tubos de agua estén bien apretados y de que no hay fugas de agua.• Compruebe que la manguera de entrada de agua y la manguera de desagüe no estén dañados.• Asegúrese de utilizar el detergente adecuado y la cantidad correcta.

Problema	Posible solución
No se puede abrir la puerta del aparato.	<ul style="list-style-type: none"> • Compruebe que no se ha seleccionado un programa de lavado que termine con agua en la cuba. • Compruebe que el programa de lavado ha finalizado. • Ajuste el programa de descarga o centrifugado si hay agua en el tambor. Si los programas de centrifugado y descarga no están disponibles en el dial de programas, se pueden ajustar a través de App. • Compruebe que el aparato recibe electricidad. • Este problema puede deberse a un fallo del aparato. Póngase en contacto con el servicio técnico autorizado. • Si necesita abrir la puerta, lea atentamente "Apertura de emergencia de la puerta". • Asegúrese de que el Remote Start Mode no esté activado. Desactívelo.
La pantalla no muestra el indicador inalámbrico  .	<ul style="list-style-type: none"> • Verifique la señal inalámbrica. • Compruebe que la conexión inalámbrica está activada. Consulte la sección "Configuración de la conexión inalámbrica de la lavadora" en el capítulo "Wi-Fi - Configuración de conectividad". • Compruebe su red doméstica y el router. • Reinicie el router. • Póngase en contacto con su proveedor de servicios inalámbricos si tiene más problemas con la red inalámbrica.
La App no puede conectarse al aparato.	<ul style="list-style-type: none"> • Verifique la señal inalámbrica. • Compruebe si su dispositivo inteligente está conectado a la red inalámbrica. • Compruebe su red doméstica y el router. • Reinicie el router. • Póngase en contacto con su proveedor de servicios inalámbricos si tiene problemas con la red inalámbrica. • El aparato, el dispositivo inteligente, o ambos deben volver a configurarse porque se ha instalado un router nuevo o se ha modificado la configuración del router.
Con frecuencia, la App no puede conectarse al aparato.	<ul style="list-style-type: none"> • Compruebe que la señal inalámbrica llega al aparato. Pruebe a acercar su router lo máximo posible al aparato o quizá deba comprar un repetidor inalámbrico. • Compruebe que el microondas no perturba la señal inalámbrica. Apague el microondas. Evite utilizar el microondas y el mando a distancia del horno a la vez.
La pantalla muestra  . Todos los botones están inactivos, excepto On/Off  .	<ul style="list-style-type: none"> • El aparato está descargando las actualizaciones disponibles. Espere hasta que el proceso de actualización haya terminado. Si desactiva el aparato durante la actualización, se reanudará cuando vuelva a activarlo.
El aparato produce un ruido extraño y vibra.	<ul style="list-style-type: none"> • Compruebe que el aparato esté correctamente nivelado. Consulte las "instrucciones de instalación". • Compruebe que se hayan quitado el embalaje y los pasadores de transporte. Consulte las "instrucciones de instalación". • Añada más colada en el tambor. Es posible que la carga sea demasiado pequeña.

Problema	Posible solución
La duración del programa aumenta o disminuye durante la ejecución del programa.	<ul style="list-style-type: none"> El ProSense Technology puede ajustar la duración del programa en función del tipo y el volumen de la carga de la colada. Consulte "Detección de carga ProSense Technology" en el capítulo "Uso diario".
Los resultados de lavado no son satisfactorios.	<ul style="list-style-type: none"> Aumente la cantidad de detergente o utilice otro. Utilice productos especiales para eliminar las manchas difíciles antes de lavar la colada. Asegúrese de poner la temperatura correcta. Reduzca la carga de colada. Asegúrese de que no se haya vertido ningún otro tipo de detergente en el compartimento . En tal caso, consulte "Eliminación del detergente o de otros aditivos del compartimento de la sal". Asegúrese de que no se haya vertido sal en el compartimento . Si esto sucede, realice un ciclo de aclarado o ejecute el ciclo de lavado de nuevo.
Demasiada espuma en el tambor durante el ciclo de lavado.	<ul style="list-style-type: none"> Reduzca la cantidad de detergente o el número de pastillas o detergentes monodosis.
Consumo excesivo de sal.	<ul style="list-style-type: none"> Compruebe si el descalcificador de agua también está activado durante la fase de aclarado. Consulte "Cómo ajustar el nivel de dureza del agua" en el capítulo "El descalcificador de agua (Soft Water)".
No se consume sal.	<ul style="list-style-type: none"> Es posible que el aparato necesite una regeneración del ablandador de agua: haga un ciclo de Algodón o de Sintéticos. Consulte "Regeneración del descalcificador de agua" en el capítulo "El descalcificador de agua (Soft Water)".
La luz del tambor no se enciende.	<ul style="list-style-type: none"> Compruebe que la luz LED no está quemada. Si desea cambiarlo, póngase en contacto con el Centro de servicio técnico.

Una vez finalizada la revisión, encienda el aparato. El programa continuará a partir del punto en que se haya interrumpido.

Si el problema se vuelve a producir, póngase en contacto con el Centro de servicio técnico.

Los datos que necesita para el Centro de servicio técnico se encuentran en la placa de características.

16.2 Apertura de emergencia de la puerta

En caso de fallo de alimentación o funcionamiento, la puerta del aparato permanece cerrada. El programa de lavado continúa cuando se restablece la alimentación. Si la puerta permanece bloqueada en caso de fallo, es posible abrirla usando la función de desbloqueo de emergencia.

Antes de abrir la puerta:

PRECAUCIÓN!

¡Riesgo de quemaduras! Asegúrese de que la temperatura del agua no sea demasiado alta y la colada no esté caliente. Si fuera necesario, espere hasta que se enfrien.

⚠ PRECAUCIÓN!

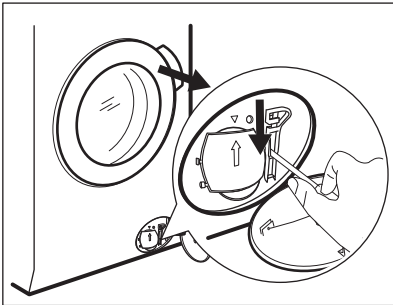
¡Riesgo de heridas! Asegúrese de que el tambor no esté girando. Si fuera necesario, espera hasta que el tambor deje de girar.



Asegúrate de que el nivel de agua dentro del tambor no sea demasiado alto. Si fuera necesario, procede con un desagüe de emergencia (consulte “Desagüe de emergencia” en el capítulo “Mantenimiento y limpieza”).

Para abrir la puerta, procede de la siguiente manera:

1. Pulsa el botón On/Off **ⓘ** para apagar el aparato.
2. Desenchufe el aparato de la toma de corriente.
3. Abre la tapa del filtro.
4. Tire del desbloqueo de emergencia hacia abajo una vez. Baje el desbloqueo una vez más, manténgalo en tensión y mientras tanto, abra la puerta del aparato.



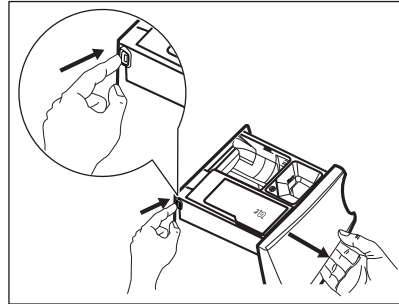
5. Saca la colada y cierra la puerta del aparato.
6. Cierra la tapa del filtro.

16.3 Eliminación del detergente o de otros aditivos del compartimento de la sal ^{Salt}

Cualquier tipo de detergente o aditivo vertido por error en el compartimento ^{Salt} debe eliminarse completamente.

Si esto sucede, haga lo siguiente:

1. Extraiga el cajón.



2. Elimine cualquier resto de detergente o aditivo y limpie a fondo el compartimento.
3. Vuelva a introducir el cajón y vierta sal en el compartimento ^{Salt}
4. Cierre el cajón.
5. Realice un ciclo de algodón o sintéticos, sin reducir el tiempo, para restaurar la función del descalcificador.

17. VALORES DE CONSUMO

17.1 Introducción



Consulte el enlace www.theenergylabel.eu para información detallada sobre la etiqueta energética.



El código QR de la etiqueta energética suministrada con el aparato proporciona un enlace web a la información relacionada con el rendimiento del aparato en la base de datos de EU EPREL. Guarde la etiqueta de energía como referencia junto con el manual de usuario y todos los demás documentos que se proporcionan con este aparato.

También puede encontrar la misma información en EPREL utilizando el enlace <https://eprel.ec.europa.eu> y el nombre del modelo y el número de producto que se encuentra en la placa de características del aparato. Consulte el capítulo "Descripción del producto" para conocer la posición de la placa de características.

17.2 Leyenda

kg	Carga de la colada.	hh:mm	Duración del programa.
kWh	Consumo de energía.	°C	Temperatura en la lavandería.
Litros	Consumo de agua.	rpm	Velocidad de centrifugado.
%	Humedad restante al finalizar la fase de centrifugado. Cuanto más alta es la velocidad de giro, más alto es el ruido y más baja es la humedad restante.		



Los valores y la duración del programa pueden variar dependiendo de las diferentes condiciones (por ejemplo, temperatura ambiente, temperatura y presión del agua, tamaño de la carga y tipo de ropa, tensión de alimentación) y también si se cambia el ajuste predeterminado de un programa.

17.3 Según el Reglamento de la Comisión UE 2019/2023

Eco 40-60 Programa 1)	kg	kWh	Litros	hh:mm	%	°C	rpm 2)
Carga completa	10.0	0.470	71.0	03:58	53.00	25.0	1400
Media carga	5.0	0.330	53.0	02:59	53.00	23.0	1400

Eco 40-60 Programa 1)	kg	kWh	Litros	hh:mm	%	°C	rpm 2)
Cuarto de carga	2.5	0.240	35.0	02:30	54.00	24.0	1400

1) El rendimiento y el bajo consumo energético se garantizan gracias al uso de agua descalcificada. Para mantener este nivel de rendimiento en el tiempo, es esencial ajustar el nivel correcto de dureza del agua siguiendo las instrucciones del manual y utilizar sal regularmente para regenerar las resinas.

2) Velocidad de centrifugado máxima.

Consumo de energía en diferentes modos

Apagado (W)	Espera (W)	Inicio retardado (W)	Espera en red (W)
0.50	0.50	4.00	2.00 ¹⁾

El tiempo para el modo Apagado/Espera es de 15 minutos como máximo.

1) El consumo de energía de la función conectada es de aproximadamente 17,5 kWh al año. Para desconectar esta función, consulte el capítulo "Wi-fi - Configuración de la conectividad".

17.4 Programas comunes



Estos valores son solo indicativos.

Programa	kg	kWh	Litros	hh:mm	%	°C	rpm ¹⁾
Algodón ²⁾ 95 °C	10.0	3.300	95.0	03:35	52.00	85.0	1400
Algodón 60 °C	10.0	2.200	95.0	03:30	52.00	55.0	1400
Algodón ³⁾ 20 °C	10.0	0.350	95.0	03:10	52.00	20.0	1400
Sintéticos 40 °C	5.0	0.950	65.0	02:45	35.00	40.0	1200
Delicados ⁴⁾ 30 °C	2.0	0.350	55.0	01:05	35.00	30.0	1200
Lana 30 °C	3.0	0.500	80.0	01:15	30.00	30.0	1200

1) Velocidad de centrifugado máxima.

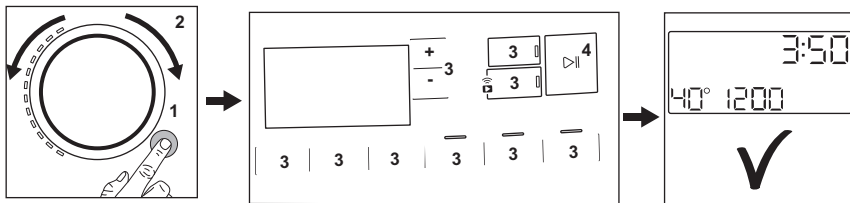
2) Adecuado para el lavado de tejidos muy sucios.

3) Adecuado para lavar prendas de algodón, sintéticas y mixtas poco sucias.

4) También funciona como un ciclo de lavado rápido para ropa ligeramente sucia.

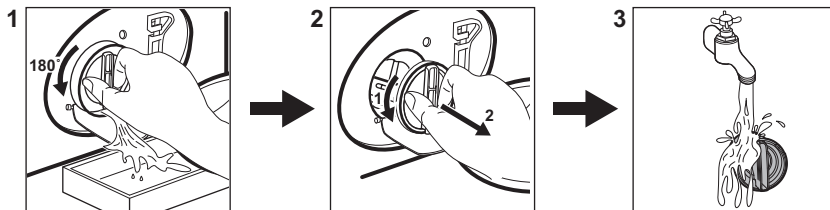
18. GUÍA RÁPIDA

18.1 Uso diario







- Enchufe el aparato a la toma de corriente.
- Abra el grifo.
- Pulse el botón **On/Off** (1) para encender el aparato (1).
- Gire el selector para ajustar el programa que desee (2).
- Seleccione las opciones disponibles con los botones táctiles correspondientes (3).
- Introduzca las prendas en el tambor, una por una, sin superar la carga máxima recomendada. Cierre la puerta y asegúrese de que no quedan prendas enganchadas entre el sello y la puerta.
- Vierta el detergente y demás tratamientos en el compartimento correspondiente del dosificador de detergente.
- Toque el botón **Inicio/Pausa** (4) para iniciar el programa (4).
- El aparato se pone en marcha.
- Al final del programa, retire la colada.
- Pulse el botón **On/Off** (1) para apagar el aparato.

18.2 Limpieza del filtro de la bomba de desagüe



Limpie el filtro periódicamente y, sobre todo, si aparece el código de alarma **E20** en la pantalla.

18.3 Programas


Programas	Carga	Descripción del producto
AbsoluteWash 49min	8.0 kg	Prendas de algodón y sintéticas. Este programa asegura un buen rendimiento de lavado en poco tiempo. La duración estándar del programa se ha desarrollado con una carga de colada de 5 kg. Si lava una carga más pequeña o más grande, el tiempo de lavado se reduce o aumenta automáticamente, lo que garantiza unos resultados perfectos.
Eco 40-60	10.0 kg	Ciclo de baja energía para algodón. Disminuye la temperatura y prolonga el tiempo para lograr buenos resultados de lavado.
Algodón	10.0 kg	Tejidos de algodón blancos y de color. Ideal para suciedad normales e intensa.
Sintéticos	5.0 kg	Prendas sintéticas o de tejido mixto.
Delicados	2.0 kg	Tejidos delicados como acrílicos, viscosa y poliéster.
 Lana	3.0 kg	Lana lavable a máquina, lana lavable a mano y delicados.
20 min. - 3 kg	3.0 kg	Prendas de algodón y sintéticas poco sucias o que se hayan usado una sola vez.
 Vapor	2.0 kg	Prendas sintéticas y de algodón que necesitan eliminar las arrugas.
 Outdoor	2.0 kg ¹⁾ 1.0 kg ²⁾	Ropa deportiva moderna de intemperie.
 Higienizar	10.0 kg	Prendas de algodón blanco. Este programa elimina más del 99,99 % de las bacterias y virus ³⁾ También garantiza una reducción adecuada de los alérgenos.
Aclarado	10.0 kg	Todos los tejidos, excepto lana y tejidos muy delicados. Programa para aclarado y centrifugado.
Centrifugar \ Drenar	10.0 kg	Para centrifugar la colada y drenar el agua del tambor. Todos los tejidos, excepto lana y tejidos delicados.

1) Programa de lavado.


2) Programa de lavado y fase de impermeabilización.

3) analizados para Staphylococcus aureus, Enterococcus faecium, Candida albicans, Pseudomonas aeruginosa y MS2 Bacteriophage en una prueba externa realizada por Swisstat Testmaterialien AG en 2021 (informe de prueba n.º 202120117).

19. ASPECTOS MEDIOAMBIENTALES

Recicle los materiales con el símbolo .
Coloque el material de embalaje en los

contenedores adecuados para su reciclaje.
Ayude a proteger el medio ambiente y la salud pública, así como a reciclar residuos de

aparatos eléctricos y electrónicos. No deseche los aparatos marcados con el símbolo  junto con los residuos

domésticos. Lleve el producto a su centro de reciclaje local o póngase en contacto con su oficina municipal.



The software in this product contains components that are based on free and open source software. AEG gratefully acknowledges the contributions of the open software and robotics communities to the development project.

To access the source code of these free and open source software components whose license conditions require publishing, and to see their full copyright information and applicable license terms, please visit:
<http://aeg.opensoftwarerepository.com> (folder NIUS)